

# PROGRAM FUNKcjONALNO – UŻYTKOWY

I. NAZWA ZAMÓWIENIA : REMONT ZABYTKOWEGO KOŚCIOŁA ŚW. STEFANA W BARWICACH

II. OBIEKT: KOŚCIÓŁ ŚW. STEFANA W BARWICACH

III. ADRES OBIEKTU: PL. WOLNOŚCI 8, 78-460 BARWICE

IV.

V. NAZWY I KODY:

DZIAŁ 71000000-8- USŁUGI ARCHITEKTONICZNE, BUDOWLANE, INŻYNIERYJNE I KONTROLNE

GRUPY ROBÓT:

71220000-6 USŁUGI PROJEKTOWANIA ARCHITEKTONICZNEGO

71240000-2 USŁUGI ARCHITEKTONICZNE, INŻYNIERYJNE I PLANOWANIA

71320000-7-USŁUGI INŻYNIERYJNE W ZAKRESIE PROJEKTOWANIA

DZIAŁ 45000000-7-ROBOTY BUDOWLANE

GRUPY ROBÓT :

45100000-8-PRZYGOTOWANIE TERENU POD BUDOWĘ

45200000-9-ROBOTY BUDOWLANE W ZAKRESIE WZNOSZENIA KOMPLETNYCH OBIEKTÓW BUDOWLANYCH  
LUB ICH CZĘŚCI ORAZ ROBOTY INŻYNIERII LADOWEJ I WODNEJ.

45400000-1-ROBOTY WYKOŃCZENIOWE W ZAKRESIE OBIEKTÓW BUDOWLANYCH

KLASY ROBÓT:

45110000-1-ROBOTY W ZAKRESIE BURZENIA I ROZBIÓRKI OBIEKTÓW BUDOWLANYCH; ROBOTY ZIEMNE

45210000-2-ROBOTY BUDOWLANE W ZAKRESIE BUDYNKÓW

45260000-7 ROBOTY W ZAKRESIE WYKONYWANIA POKRYĆ I KONSTRUKCJI DACHOWYCH I INNE PODOBNE  
ROBOTY SPECJALISTYCZE

45450000-6-ROBOTY BUDOWLANE WYKOŃCZENIOWE POZOSTAŁE

KATEGORIE ROBÓT:

45111000-8-ROBOTY W ZAKRESIE BURZENIA, ROBOTY ZIEMNE

45261000-4-WYKONYWANIE POKRYĆ I KONSTRUKCJI DACHOWYCH ORAZ PODOBNE ROBOTY

45453000-7-ROBOTY REMONTOWE I RENOWACYJNE

VI. NAZWA ZAMAWIAJACEGO: PARAFIA RZYMSKOKATOLICKA PW. ŚW. STEFANA WĘGIERSKIEGO

VII. PROGRAM OPRACOWAŁ : BENSA KRZYSZTOF ŻMUDZKI, UL. JURAJSKA 1B/52, 25-640 KIELCE

VIII. SPIS ZAWARTOŚCI :

1. STRONA TYTUŁOWA
2. SPIS TREŚCI
3. CZĘŚĆ OPISOWA
4. CZĘŚĆ INFORMACYJNA

## SPIS TREŚCI

1.	CZĘŚĆ OPISOWA.....	4
1.1	OPIS OGÓLNY PRZEDMIOTU ZAMÓWIENIA.....	4
1.1.1	CHARAKTERYSTYCZNE PARAMETRY OKREŚLAJĄCE WIELKOŚĆ OBIEKTU I ZAKRES ROBÓT BUDOWLANYCH .....	6
1.1.2	AKTUALNE UWARUNKOWANIA WYKONANIA PRZEDMIOTU ZAMÓWIENIA.....	13
1.1.2.1	UWARUNKOWANIA FORMALNO-PRAWNE.....	13
1.1.2.2	UWARUNKOWANIA FUNKCJONALNO - UŻYTKOWE.....	15
1.1.3	OGÓLNE WŁAŚCIWOŚCI FUNKCJONALNO-UŻYTKOWE .....	26
1.1.4	SZCZEGÓŁOWE WŁAŚCIWOŚCI FUNKCJONALNO-UŻYTKOWE WYRAŻONE WE WSKAŹNIKACH POWIERZCHNIOWO-KUBATUROWYCH . .....	26
1.2	WYMAGANIA ZAMAWIAJACEGO W STOSUNKU DO PRZEDMIOTU ZAMÓWIENIA .....	27
1.2.1	WYMAGANIA W ZAKRESIE DOKUMENTACJI BUDOWLANEJ, WYKONAWCZEJ I POWYKONAWCZEJ ORAZ SPECYFIKACJI TECHNICZNYCH WYKONANIA I ODBIORU ROBÓT .....	28
1.2.2	WYMAGANIA W ZAKRESIE REALIZACJI ROBÓT BUDOWLANYCH .....	34
1.2.3	UWARUNKOWANIA ZWIĄZANE Z FUNKCJONOWANIEM OBIEKTU W CZASIE PROWADZENIA ROBÓT .....	36
1.2.4	PRZYGOTOWANIE TERENU BUDOWY .....	37
1.2.5	WYMAGANIA DO ARCHITEKTURY, KONSTRUKCJI ORAZ ROZWIĄZAŃ TECHNICZNO-MATERIAŁOWYCH .....	44
1.2.6	WYMAGANIA DO ZAGOSPODAROWANIA TERENU .....	48
1.2.7	WYMAGANIA DOTYCZĄCE MATERIAŁÓW, BADAŃ I ODBIORU ROBÓT BUDOWLANYCH .....	49
1.2.8	UBEZPIECZENIE I GWARANCJA .....	53
1.2.9	OCHRONA ŚRODOWISKA .....	53
2	CZĘŚĆ INFORMACYJNA.....	55
2.1	DOKUMENTY POTWIERDZAJĄCE ZGODNOŚĆ ZAMIERZENIA BUDOWLANEGO Z WYMAGANIAMI WYNIKAJĄCYMI Z ODRĘBNYCH PRZEPISÓW .....	55

2.2	OŚWIADCZENIE ZAMAWIAJĄCEGO STWIERDZAJĄCE JEGO PRAWO DO DYSPONOWANIA NIERUCHOMOŚCIĄ NA CELE BUDOWLANE.....	55
2.3	PRZEPISY PRAWNE I NORMY ZWIĄZANE Z PROJEKTOWANIEM I WYKONANIEM ZAMIERZENIA BUDOWLANEGO .....	55
2.4	INNE POSIADANE INFORMACJE I DOKUMENTY NIEZBĘDNE DO ZAPROJEKTOWANIA ROBÓT BUDOWLANYCH.....	59
2.4.1	KOPIA MAPY ZASADNICZEJ .....	59
2.4.2	WYNIKI BADAŃ GRUNTOWO-WODNYCH NA TERENIE BUDOWY DLA POTRZEB POSADOWIENIA OBIEKTÓW .....	59
2.4.3	ZALECENIA KONSERWATORSKIE KONSERWATORA ZABYTKÓW .....	60
2.4.4	INWENTARYZACJA ZIELENI.....	60
2.4.5	DANE Z ZAKRESU OCHRONY ŚRODOWISKA .....	60
2.4.6	POMIARY RUCHU DROGOWEGO, HAŁASU I INNYCH UCIAŹLIWOŚCI .....	60
2.4.7	INWENTARYZACJA LUB DOKUMENTACJA OBIEKTÓW BUDOWLANYCH, JEŻELI PODLEGAJĄ ONE PRZEBUDOWIE, ODBUDOWIE, ROZBUDOWIE, NADBUDOWIE, ROZBIÓRKOM LUB REMONTOM W ZAKRESIE ARCHITEKTURY, KONSTRUKCJI, INSTALACJI I URZĄDZEŃ TECHNOLOGICZNYCH, A TAKŻE WSKAZANIA ZAMAWIAJĄCEGO DOTYCZĄCE ZACHOWANIA URZĄDZEŃ NAZIEMNYCH I PODZIEMNYCH ORAZ OBIEKTÓW PRZEWIDZIANYCH DO ROZBIÓRKI I EWENTUALNE UWARUNKOWANIA TYCH ROZBIÓREK.....	60
2.4.8	POROZUMIENIA, ZGODY LUB POZWOLENIA ORAZ WARUNKI TECHNICZNE I REALIZACYJNE ZWIĄZANE Z PRZYŁĄCZENIEM OBIEKTU DO ISTNIEJĄCYCH SIECI WODOCIĄGOWYCH, KANALIZACYJNYCH, CIEPLNYCH, GAZOWYCH, ENERGETYCZNYCH I TELETECHNICZNYCH ORAZ DRÓG SAMOCHODOWYCH, KOLEJOWYCH LU WODNYCH .....	61
2.4.9	DODATKOWE WYTYCZNE INWESTORSKIE I UWARUNKOWANIA ZWIĄZANE Z BUDOWĄ I JEJ PRZEPROWADZENIEM.....	61

## 1. CZĘŚĆ OPISOWA

Niniejszy program funkcjonalno-użytkowy stanowi wytyczne do projektowania, w związku z czym, dopuszcza się dokonywanie w fazie projektowania niezbędnych zmian co do proponowanych rozwiązań budowlanych i instalacyjnych przez Wykonawcę, po uzyskaniu akceptacji Zamawiającego oraz służy do ustalenia planowanych kosztów prac projektowych i robót budowlanych oraz przygotowania oferty szczególnie w zakresie obliczenia ceny oferty oraz wykonania prac projektowych. Wszelkie odstępstwa od programu funkcjonalno-użytkowego nie będą wpływać na wartość niniejszego zamówienia publicznego.

Przedmiotem zamówienia jest wykonanie dokumentacji projektowej (projektu budowlanego wraz z programem prac konserwatorskich), a następnie robót budowlanych polegających na renowacji elewacji frontowej wraz z wieżą oraz części ściany szczytowej budynku Kościoła św. Stefana w Barwicach wraz z czyszczeniem i wymianą części obróbek blacharskich.

Dokumentację projektową oraz roboty budowlane należy wykonać zgodnie z zapisami niniejszego PFU. W razie wystąpienia jakichkolwiek wątpliwości lub niezgodności w wyżej wymienionych dokumentach Wykonawca ma obowiązek zwrócić się do Zamawiającego w celu wyjaśnienia i uzgodnienia właściwych rozwiązań projektowych.

### 1.1 OPIS OGÓLNY PRZEDMIOTU ZAMÓWIENIA

**Przedmiotem zamówienia jest:**

Opracowanie dokumentacji projektowej (projektu budowlanego wraz z programem prac konserwatorskich), a następnie robót budowlanych polegających na renowacji elewacji frontowej wraz z wieżą główną oraz części ściany szczytowej budynku Kościoła św. Stefana w Barwicach wraz z czyszczeniem i wymianą części obróbek blacharskich oraz wykonaniem nowych rynien i rur spustowych obejmujących co najmniej:

- szczegółową analizę stanu istniejącego budynku Kościoła św. Stefana w Barwicach w zakresie objętym Zamówieniem tj. określenie stanu elewacji budynku wraz ze stanem obróbek blacharskich w obrębie zwieńczenia murów ogniowych elewacji frontowej i ściany szczytowej od strony wschodniej oraz rynien i rur spustowych,

- przygotowanie wstępnej wersji projektu konserwatorskiego definiującego pełną problematykę związaną z renowacją elewacji i obróbek blacharskich wraz ze wskazaniem dotyczącymi badań i ekspertyz niezbędnych do pełnego rozpoznania materii podlegającej analizie,
- wykonanie wymaganych badań i ekspertyz oraz opracowanie na ich podstawie projektu konserwatorskiego wyznaczającego zasadnicze założenia celów i zakresów działań konserwatorskich i restauratorskich,
- przygotowanie projektu budowlanego wraz z programem robót budowlanych przy zabytku zawierającym informacje niezbędne do oceny wpływu planowanych robót na zabytek,
- złożenie wniosku w imieniu Zamawiającego na podstawie przygotowanej dokumentacji oraz uzyskanie pozwolenia na prowadzenie robót przy zabytkowym Kościele św. Stefana w Barwicach,
- złożenie wniosku o wydanie pozwolenia na budowę na podstawie opracowanego projektu budowlanego wraz z pozwoleniem na prowadzenie robót przy zabytku wydanym przez wojewódzkiego konserwatora zabytków,
- przygotowanie specyfikacji technicznych wykonania i odbioru robót,
- opracowanie harmonogramu rzeczowo-finansowego na realizację robót budowlanych,
- wykonanie kompleksowych robót konserwatorskich i restauratorskich na podstawie opracowanych dokumentacji projektowych,
- wykonanie dokumentacji powykonawczej jeśli będzie wymagana,
- uzyskanie wszelkich wymaganych ekspertyz, badań, uzgodnień, pozwoleń, certyfikatów wynikających z wykonywanej dokumentacji projektowej oraz prowadzonych robót wraz z przekazaniem obiektu do użytkowania.

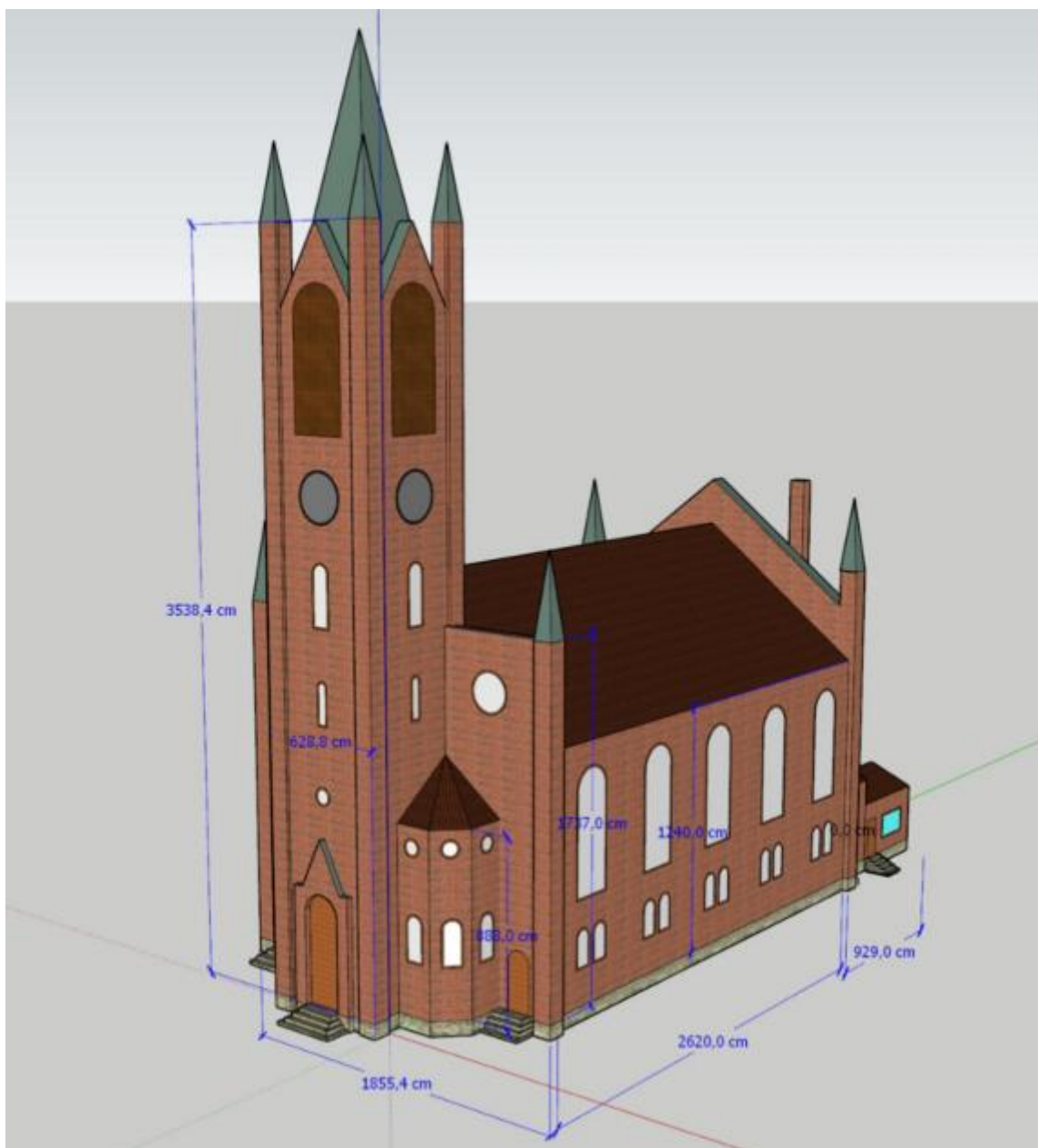
**Cel zamówienia publicznego:**

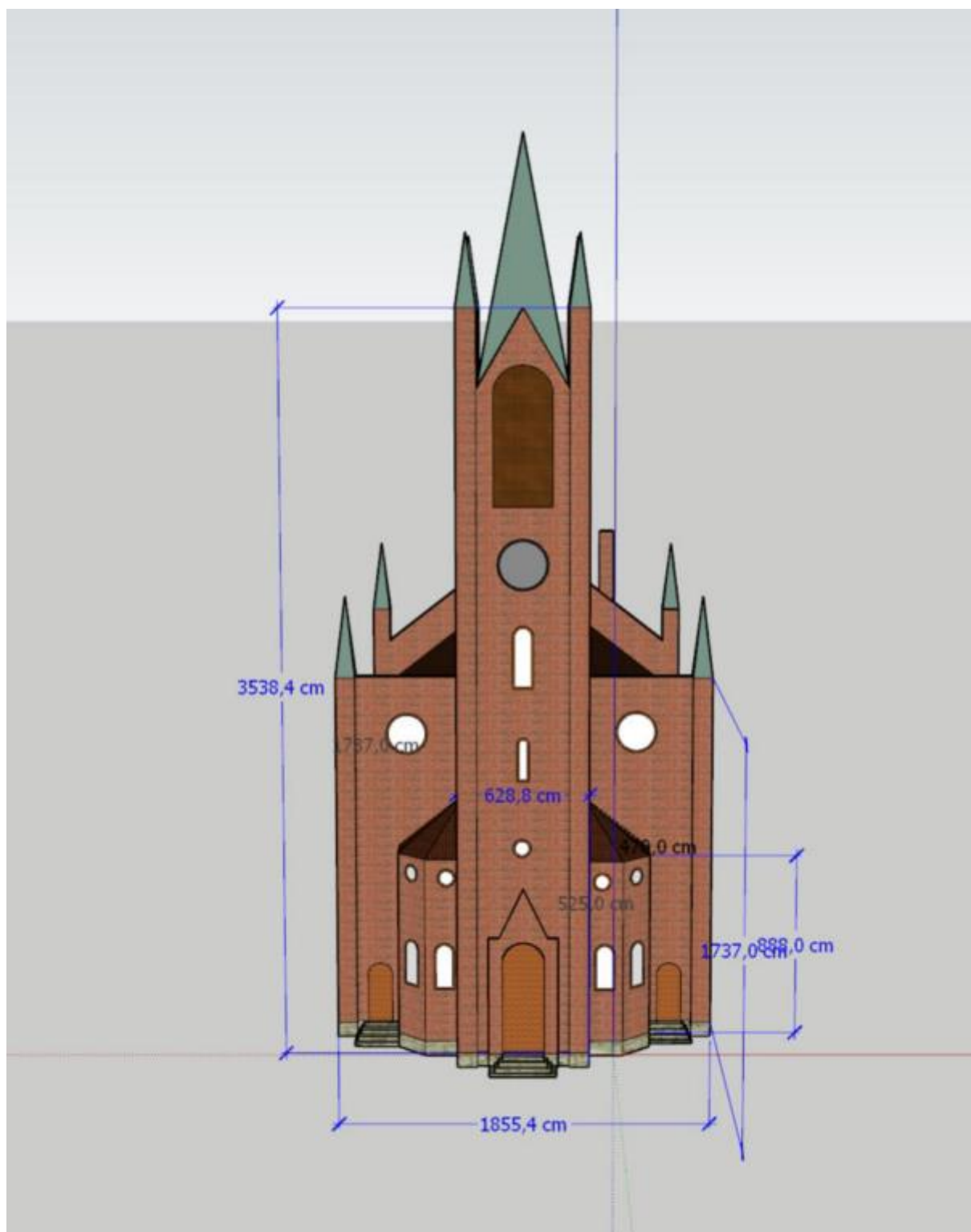
Celem niniejszego zamówienia publicznego jest poprawa stanu technicznego budynku Kościoła św. Stefana w Barwicach w zakresie elewacji frontowej wraz z wieżą główną oraz części ściany szczytowej budynku Kościoła św. Stefana w Barwicach wraz z czyszczeniem i wymianą części obróbek blacharskich. Planowane działania konserwatorskie i restauratorskie mają na celu wzmocnienie i zabezpieczenie materii i struktury tego zabytkowego obiektu oraz umożliwić jego eksploatację z dotychczasową funkcją w kolejnych latach.

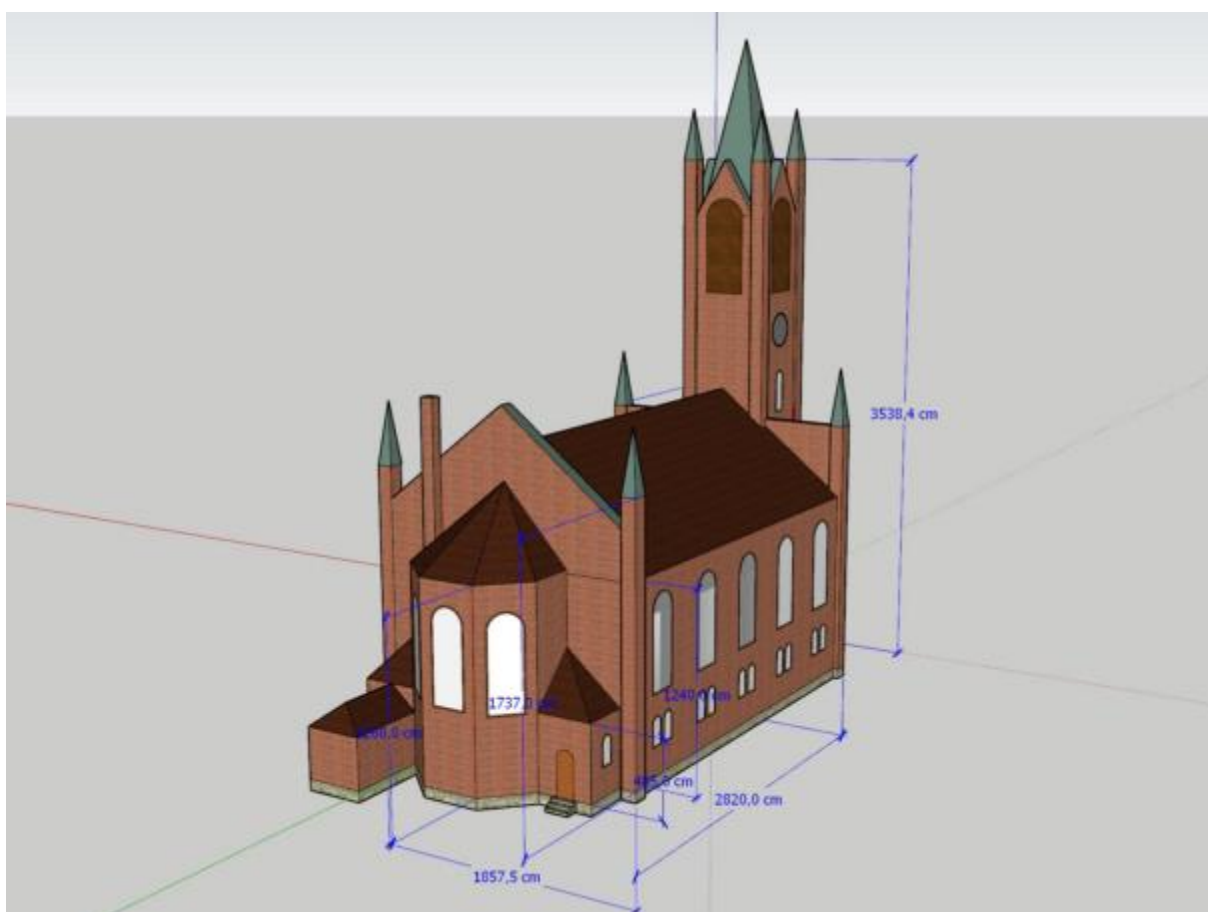
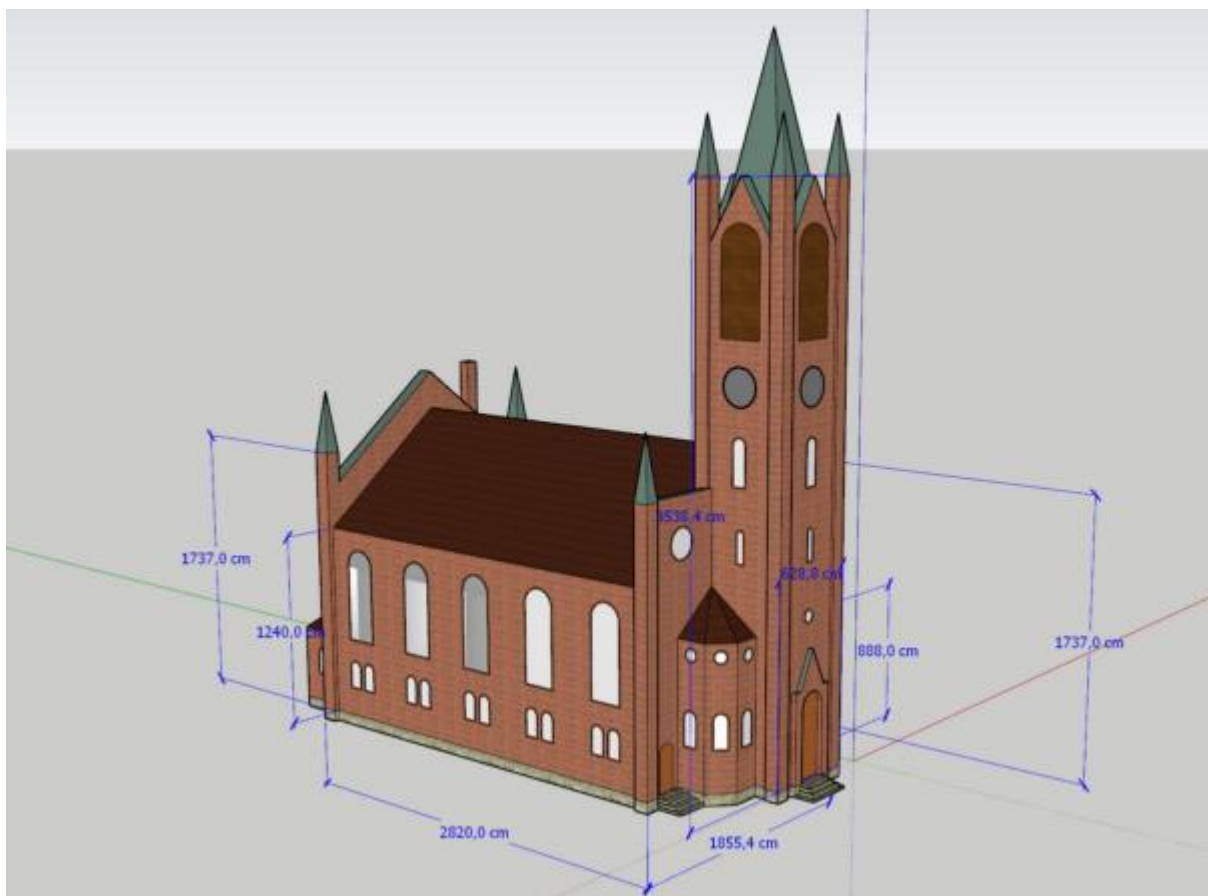
### 1.1.1 CHARAKTERYSTYCZNE PARAMETRY OKREŚLAJĄCE WIELKOŚĆ OBIEKTU I ZAKRES ROBÓT BUDOWLANYCH

Zamówienie polega na opracowaniu dokumentacji projektowej (projektu budowlanego wraz z programem prac konserwatorskich), a następnie robót budowlanych polegających na renowacji elewacji frontowej wraz z wieżą główną oraz części ściany szczytowej budynku Kościoła św. Stefana w Barwicach wraz z czyszczeniem i wymianą części obróbek blacharskich.

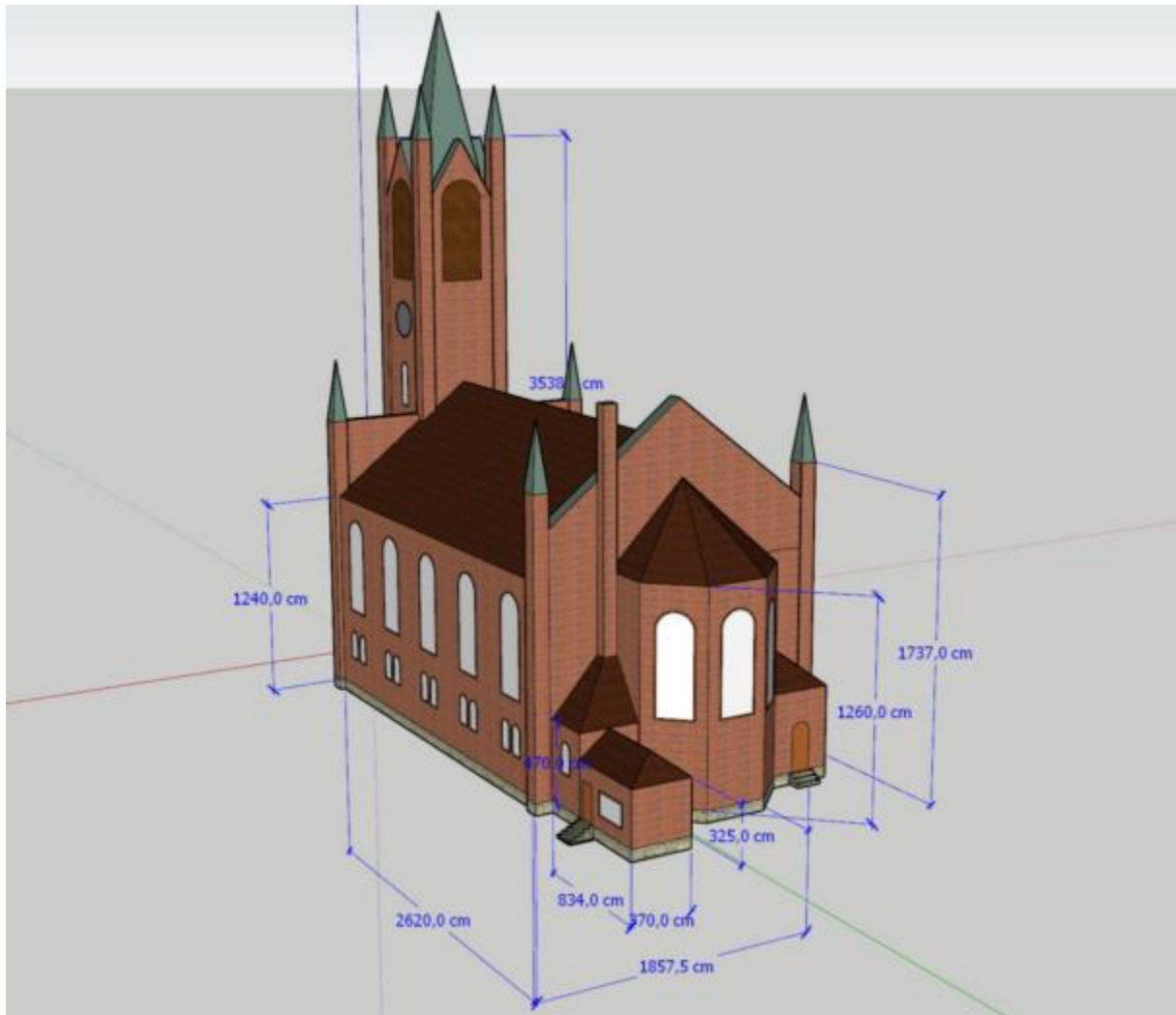
#### Gabaryty przeznaczonego do modernizacji budynku Kościoła św. Stefana w Barwicach:









**Dane ogólne (wskaźniki powierzchniowe i kubaturowe):**

- rodzaj obiektu: zabytkowy budynek Kościoła
- lokalizacja: dz. nr ew. 267 obręb 0003 Barwice
- powierzchnia zabudowy: 642,5 m<sup>2</sup>
- całkowita powierzchnia zabytkowej ceglanej elewacji: 1968,31 m<sup>2</sup>
- powierzchnia elewacji frontowej wraz z wieżami do renowacji: 945 m<sup>2</sup>
- powierzchnia elewacji szczytowej z tyłu budynku do renowacji: 280 m<sup>2</sup>

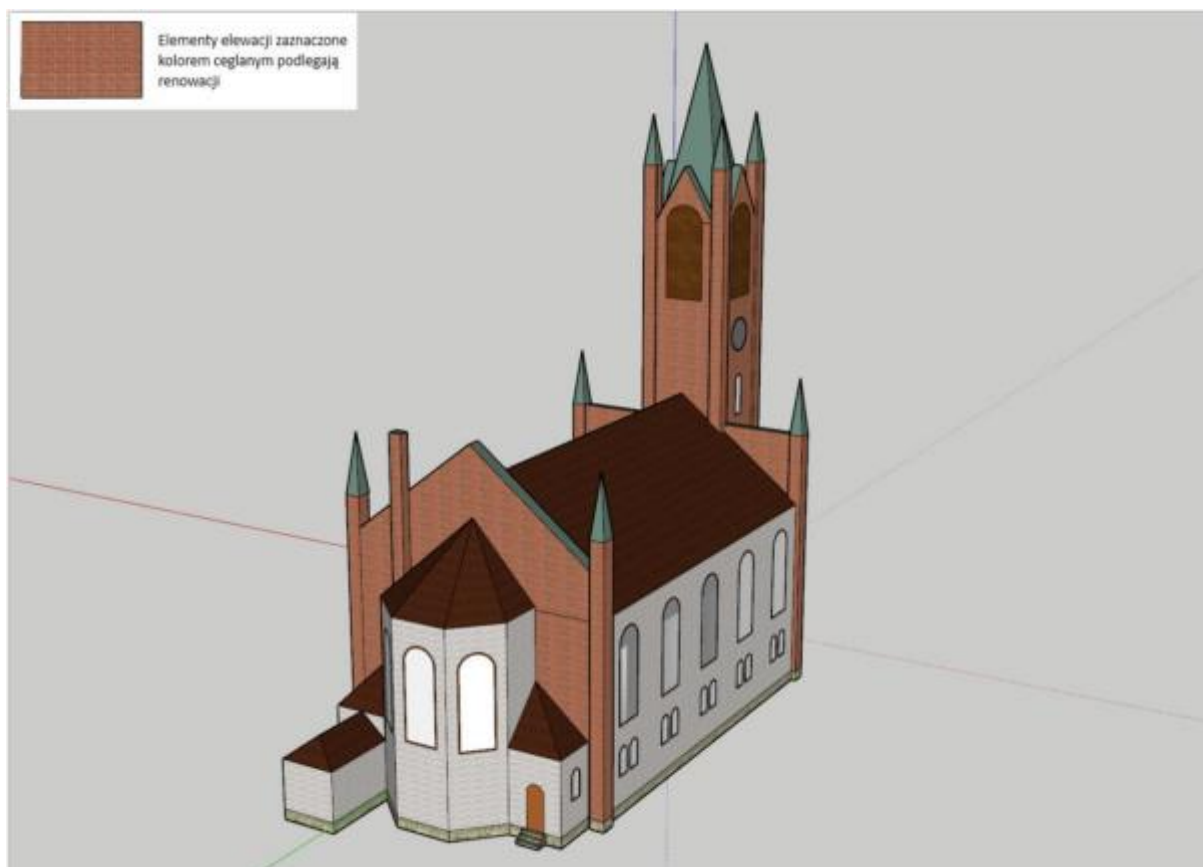
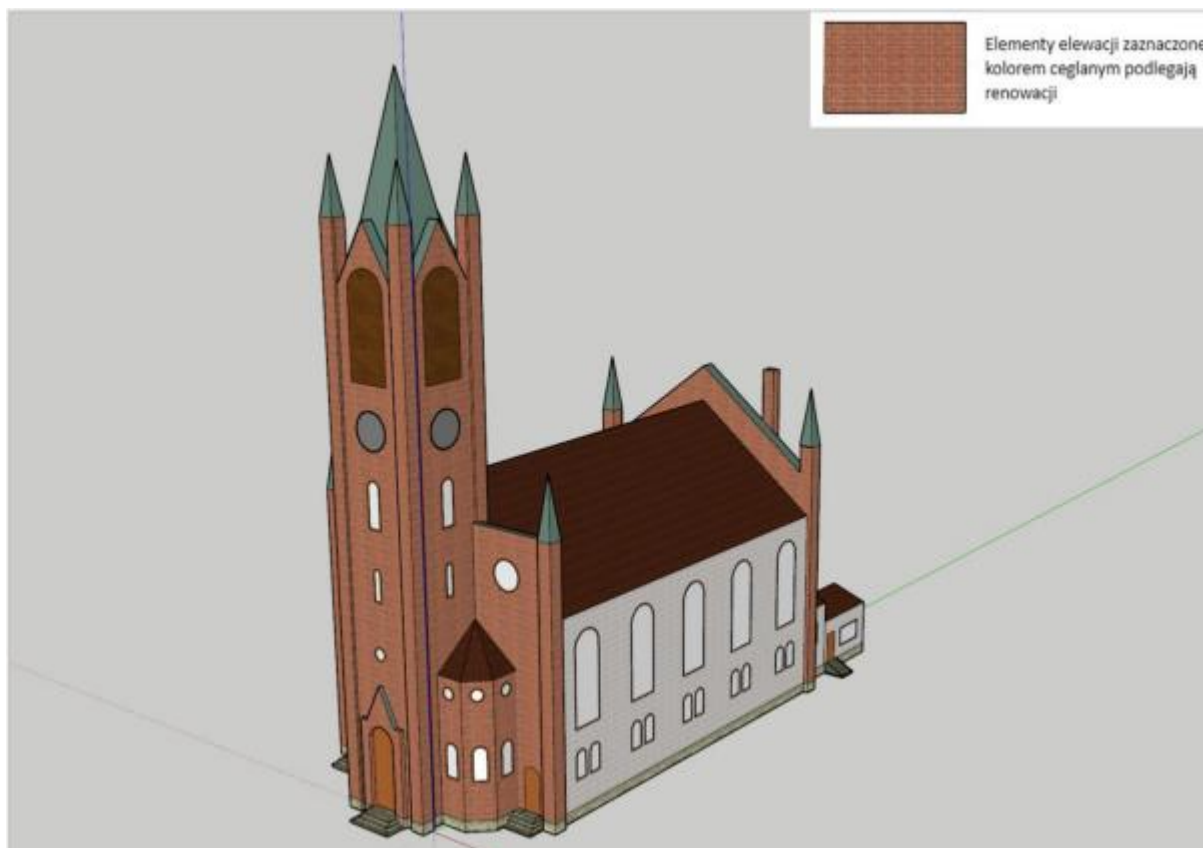
*Uwaga – powierzchnie elewacji podano po odjęciu wymiarów stolarki okiennej oraz drzwiowej.*

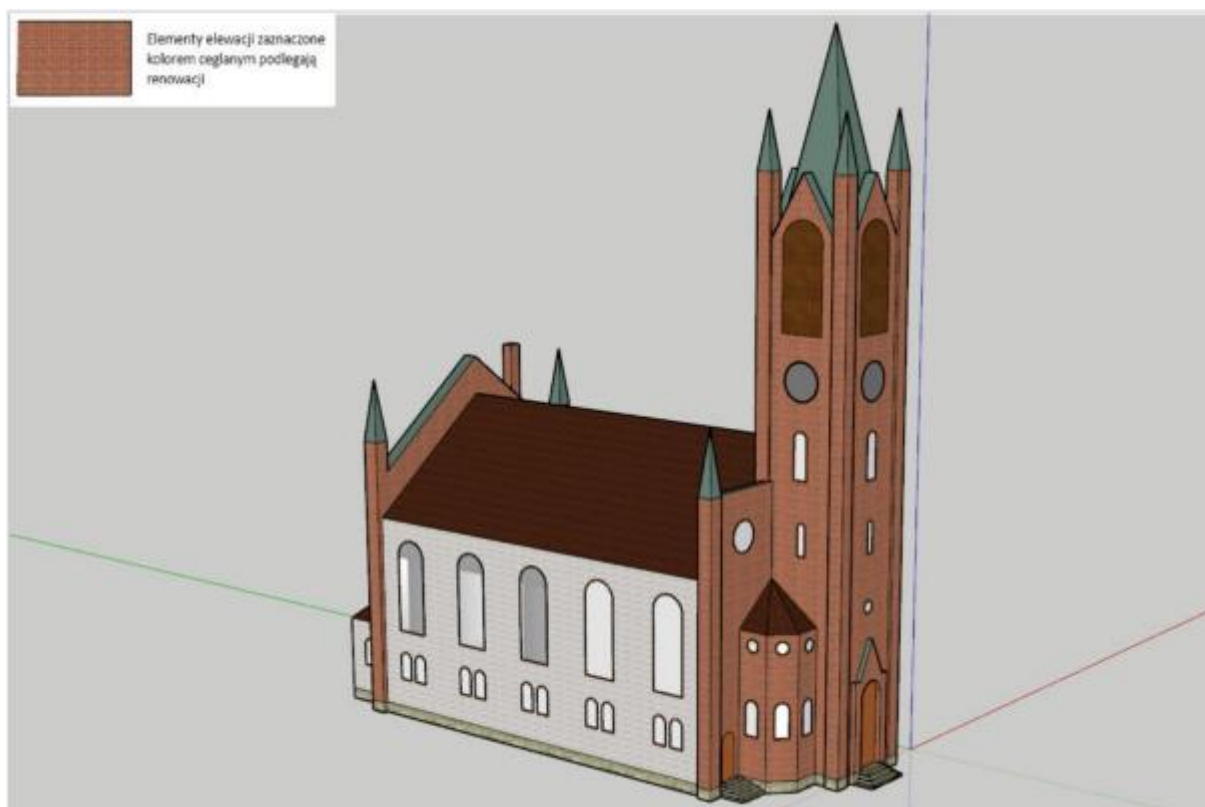
W ramach prac konserwatorskich i restauratorskich w obrębie wskazanych w dalszej części opracowania fragmentów elewacji oraz obróbek blacharskich w tym rynien i rur spustowych planuje się wykonanie:

- wyczyszczenie objętych zamówieniem fragmentów elewacji wykonanych z cegły pełnej, a następnie zidentyfikowanie uszkodzeń i ubytków,
- wymiana uszkodzonych elementów murów ceglanych i uzupełnienie ubytków w miejscach, gdzie wymiana elementów nie jest konieczna (reprofilacja do pierwotnego kształtu za pomocą odpowiednio dobranych zapraw),
- uzupełnienie brakujących i zniszczonych spoin pomiędzy poszczególnymi elementami murowymi z wykorzystaniem dedykowanych do prac konserwatorskich barwionych mas o różnym uziarnieniu,
- scalenie kolorystyczne całej powierzchni naprawianej elewacji poprzez likwidację odcinających się kolorystycznie wymienianych elementów poprzez malowanie laserunkowe,
- zabezpieczenie odrestaurowanych fragmentów elewacji poprzez zastosowanie preparatów hydrofobizujących,
- wymiana stalowych obróbek blacharskich na zwieńczeniu murów ogniowych ściany frontowej z wieżą główną ze stalowych malowanych proszkowo w kolorze czerwonym na nowe obróbki miedziane dostosowane do pierwotnie stosowanych materiałów,
- montaż nowej obróbki ściany ogniowej elewacji szczytowej od strony wschodniej oraz czyszczenie istniejących obróbek blacharskich wykonanych z miedzi w obrębie zadaszenia wieży głównej oraz wieńczących poszczególne elementy modernizowanych ścian,
- montaż nowych miedzianych rynien i rur spustowych.

Wszystkie powyższe prace należy wykonywać ściśle na podstawie uzgodnionego z wojewódzkim konserwatorem zabytków projektem konserwatorskim oraz wydanym pozwoleniem na budowę. Ze względu na charakter prac należy mieć na uwadze, że projekt konserwatorski ma często charakter otwarty, a w trakcie prowadzenia prac oraz pozyskiwania nowej wiedzy o obiekcie może zaistnieć konieczność zmodyfikowania przyjętego do realizacji programu prac. W takim przypadku w uzgodnieniu z Zamawiającym i wojewódzkim konserwatorem zabytków należy dokonać stosownych korekt i wykonywać prace z zasadami dobrej praktyki i etyki konserwatorskiej dla dobra obiektu.

Fragmenty budynku św. Stefana w Barwicach przeznaczone do renowacji w ramach Zamówienia Publicznego:





## 1.1.2 AKTUALNE UWARUNKOWANIA WYKONANIA PRZEDMIOTU ZAMÓWIENIA

### 1.1.2.1 UWARUNKOWANIA FORMALNO-PRAWNE

Jednostką wdrażającą projekt jest Parafia Rzymskokatolicka pod wezwaniem świętego Stefana Węgierskiego w Barwicach. Parafia mieści się pod adresem pl. Wolności 8, 78-460 Barwice. Należy do Metropolii szczecińsko-kamieńskiej, Diecezji koszalińsko-kołobrzeskiej, Dekanat Barwice. Od 2001 roku do Parafii należą 4 Kościoły:

- Kościół św. Stefana Węgierskiego w Barwicach,
- Kościół św. Kazimierza w Kiełpinie,
- Kościół Narodzenia Najświętszej Marii Panny w Ostropolu,
- Kościół w Piaskach.

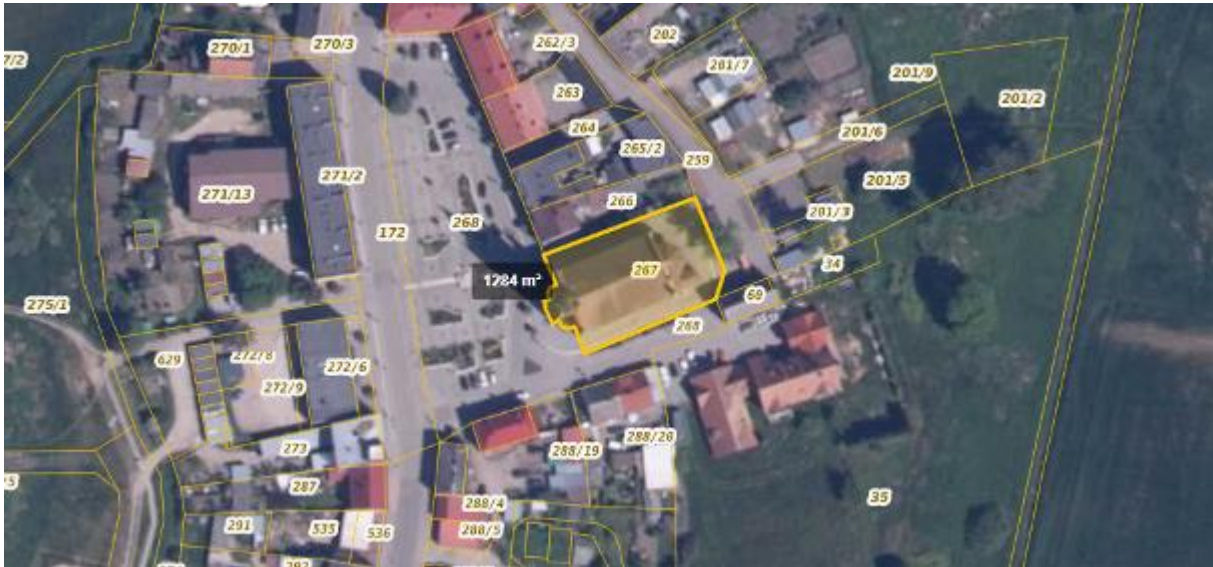
Projekt będzie realizowany w Kościele św. Stefana Węgierskiego w Barwicach na dz. nr ew. 267 obręb 0003 Barwice o powierzchni ok. 1284 m<sup>2</sup>. Zamawiający posiada prawo do dysponowania tą nieruchomością na cele budowlane, co zostanie potwierdzone odpowiednim oświadczeniem, które zostanie przekazane wybranemu Wykonawcy. W związku z koniecznością ustawienia rusztowań oraz zajęcia części działki 268 obręb 0003 w Barwicach Wykonawca zobowiązany będzie uzyskać pozwolenie w Urzędzie Miejskim w Barwicach.

Budynek Kościoła oraz jego najbliższe otoczenie podlega ochronie konserwatorskiej na mocy decyzji nr Kl.IV-5340/6/87 z dnia 14 sierpnia 1987 roku. Kościół znajduje się w wojewódzkiej ewidencji zabytków dla powiatu szczecineckiego pod numerem 1097.

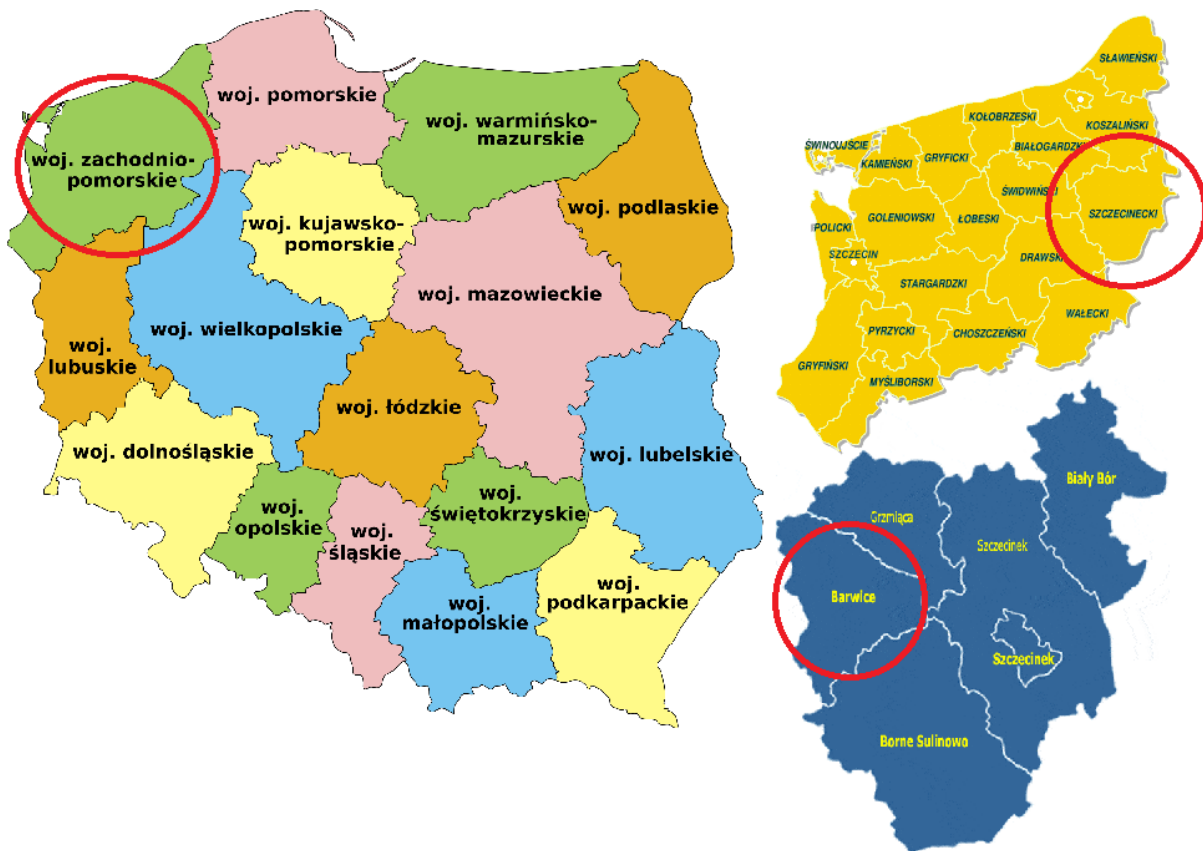
W związku z powyższym wszystkie prace należy konsultować i uzgadniać z Zachodniopomorskim Wojewódzkim Konserwatorem Zabytków w Szczecinie.

Lokalizacja planowanej inwestycji:

- województwo zachodniopomorskie, powiat: szczecinecki
- adres: Plac Wolności 8, 78-460 Barwice



Lokalizacja: dz. nr ew. 267 obręb 0003 Barwice





### 1.1.2.2 UWARUNKOWANIA FUNKCJONALNO - UŻYTKOWE

Prace konserwatorskie i restauratorskie w budynku Kościoła św. Stefana w należy wykonać zgodnie z dokumentacją projektową opracowaną na podstawie zapisów zawartych w Programie Funkcjonalno-Użytkowym. Renowacja Kościoła objęta niniejszym zamówieniem jest planowana na dz. nr ew. 267 obręb 0003 Barwice o powierzchni ok. 1284 m<sup>2</sup>. Dojazd do nieruchomości objętych inwestycją jest możliwy lokalnymi drogami. Wszystkie drogi prowadzące do nieruchomości są urządzone, asfaltowe oraz w najbliższym sąsiedztwie obiektu wykończone kostką brukową.

Główne wejścia do budynku są zlokalizowane od strony zachodniej. Dodatkowe wejścia znajdują się od strony południowej oraz wschodniej.

Obiekt pełni funkcję sakralną w religii chrześcijańskiej. Wykorzystywany jest głównie do odprawiania nabożeństw, sprawowania sakramentów oraz odmawiania modlitw.

Stan istniejący budynku przedstawia się następująco:





Remont zabytkowego Kościoła św. Stefana w Barwicach





Remont zabytkowego Kościoła św. Stefana w Barwicach





Remont zabytkowego Kościoła św. Stefana w Barwicach





Remont zabytkowego Kościoła św. Stefana w Barwicach





Remont zabytkowego Kościoła św. Stefana w Barwicach





Remont zabytkowego Kościoła św. Stefana w Barwicach





Remont zabytkowego Kościoła św. Stefana w Barwicach





Remont zabytkowego Kościoła św. Stefana w Barwicach





Remont zabytkowego Kościoła św. Stefana w Barwicach





Remont zabytkowego Kościoła św. Stefana w Barwicach

### 1.1.3 OGÓLNE WŁAŚCIWOŚCI FUNKcjONALNO-UŻYTKOWE

Kościół pw. świętego Stefana Węgierskiego w Barwicach jest rzymskokatolicką świątynią parafialną parafii pw. św. Stefana w Barwicach, dekanatu Barwice, diecezji koszalińsko-kołobrzeszkiej, zlokalizowany w Barwicach, w województwie zachodniopomorskim, w powiecie szczecineckim.

Jest to świątynia zbudowana w latach 1861-1864 w stylu neogotyckim z elementami stylu arkadowego, jednonawowa. Jako kościół katolicki poświęcona w dniu 2 września 1945 r. Została wybudowana z czerwonej cegły na fundamencie z kamienia, posiada dwuspadowy dach. Od strony zachodniej mieści się strzelista wieża, wyposażona w trzy tarcze zegarowe oraz dzwon. Szczyty budowli są zakończone sterczynami. W kruchcie znajduje się chrzcielnica wykonana z cyny. Wnętrze pokryte jest drewnianym, łamanym stropem, podpartym razem z emporami przez dwa rzędy drewnianych słupów. Prezbiterium jest zamknięte pięciokątnie. W nawie i prezbiterium znajduje się 13 półokrągłe sklepionych okien, wyposażonych w neogotyckie witraże. Ołtarz główny został wykonany po 1945 r. Wnętrze jest otoczone aż do prezbiterium przez emporę: dwie boczne i chórową z organami oraz neogotyckim prospektem. Posadzki są nowe i zostały wykonane z brazylijskiego granitu.

W Kościele św. Stefana w Barwicach znajdują się organy, które zostały zbudowane w 1863 r. przez warsztat B. Grüneberga ze Szczecina. Są wyposażone w jedną wiatrownicę i dwa manualy. Posiadają 13 głosów, dwie klawiatury i pedały, traktura gry i traktura rejestrów są mechaniczne. W 2010 instrument przeszedł kapitalny remont

Bezpośrednio przy kościele stoją pomnik Jana Pawła II oraz głaz pamiątkowy z okazji 70-lecia odzyskania przez Polskę niepodległości.

### 1.1.4 SZCZEGÓŁOWE WŁAŚCIWOŚCI FUNKcjONALNO-UŻYTKOWE WYRAŻONE WE WSKAŹNIKACH POWIERZCHNIOWO-KUBATUROWYCH .

#### **Dane ogólne (wskaźniki powierzchniowe i kubaturowe):**

- rodzaj obiektu: zabytkowy budynek Kościoła
- numer wpisu i decyzja: Kościół znajduje się w wojewódzkiej ewidencji zabytków dla powiatu szczecineckiego pod numerem 1097 na mocy decyzji nr Kl.IV-5340/6/87 z dnia 14 sierpnia 1987 roku
- lokalizacja: dz. nr ew. 267 obręb 0003 Barwice

- powierzchnia nieruchomości gruntowej: 1284 m<sup>2</sup>
- powierzchnia zabudowy: 642,5 m<sup>2</sup>
- całkowita powierzchnia zabytkowej ceglanej elewacji: 1968,31 m<sup>2</sup>
- powierzchnia elewacji frontowej wraz z wieżami do renowacji: 945 m<sup>2</sup>
- powierzchnia elewacji szczytowej z tyłu budynku do renowacji: 280 m<sup>2</sup>

Uwaga – powierzchnie elewacji podano po odjęciu wymiarów stolarki okiennej oraz drzwiowej.

## 1.2 WYMAGANIA ZAMAWIAJACEGO W STOSUNKU DO PRZEDMIOTU ZAMÓWIENIA

Zaleca się dokonać oględzin i wizji lokalnej w celu uzyskania niezbędnych informacji do dokonania prawidłowej wyceny. Rezygnacja z przeprowadzenia oględzin obciąża i stanowi ryzyko Wykonawcy składającego ryczałtową ofertę na opracowanie dokumentacji projektowej i renowację elewacji frontowej wraz z wieżą oraz części ściany szczytowej budynku Kościoła św. Stefana w Barwicach wraz z wymianą części obróbek blacharskich zgodnie z zapisami PFU.

Zamawiający zgodnie z art. 95 Ustawy Prawo Zamówień Publicznych w związku z realizacją Zamówienia wymaga, aby Wykonawca oraz jego podwykonawcy zatrudniali na podstawie umowy o pracę osoby wykonujące czynności polegające na wykonywaniu pracy w sposób określony w art. 22 Ustawy Kodeks Pracy. Zamawiający na podstawie art. 438 Ustawy Prawo Zamówień Publicznych w celu weryfikacji zatrudnienia i spełnienia powyższych wymagań na każdym etapie realizacji Zamówienia zastrzega sobie prawo do zażądania od Wykonawcy w szczególności:

- oświadczenia zatrudnionego pracownika,
- oświadczenia wykonawcy lub podwykonawcy o zatrudnieniu pracownika na podstawie umowy o pracę,
- poświadczonych za zgodność z oryginałem kopii umowy o pracę zatrudnionego pracownika,
- innych dokumentów – zawierających informacje, w tym dane osobowe, niezbędne do weryfikacji
- zatrudnienia na podstawie umowy o pracę, w szczególności imię i nazwisko zatrudnionego pracownika, datę zawarcia umowy o pracę, rodzaj umowy o pracę i zakres obowiązków pracownika.

**1.2.1 WYMAGANIA W ZAKRESIE DOKUMENTACJI BUDOWLANEJ, WYKONAWCZEJ I POWYKONAWCZEJ ORAZ SPECYFIKACJI TECHNICZNYCH WYKONANIA I ODBIORU ROBÓT**

Przed przystąpieniem do robót budowlanych Wykonawca musi opracować niezbędną dokumentację projektową, zawierającą minimum:

- szczegółową analizę stanu istniejącego budynku Kościoła św. Stefana w Barwicach w zakresie objętym Zamówieniem tj. określenie stanu elewacji budynku wraz ze stanem obróbek blacharskich w obrębie zwieńczenia murów ogniowych elewacji frontowej oraz ściany szczytowej od strony wschodniej,
- przygotowanie wstępnej wersji projektu konserwatorskiego definiującego pełną problematykę związaną z renowacją elewacji i obróbek blacharskich wraz ze wskazaniem dotyczącymi wymaganych badań i ekspertyz niezbędnych do pełnego rozpoznania materii podlegającej analizie,
- wykonanie wymaganych badań i ekspertyz oraz opracowanie na ich podstawie projektu konserwatorskiego wyznaczającego zasadnicze założenia celów i zakresów działań konserwatorskich i restauratorskich,
- przygotowanie projektu budowlanego wraz z programem robót budowlanych przy zabytku zawierającym informacje niezbędne do oceny wpływu planowanych robót na zabytek,
- złożenie wniosku w imieniu Zamawiającego na podstawie przygotowanej dokumentacji oraz uzyskanie pozwolenia od wojewódzkiego konserwatora zabytków na prowadzenie robót przy zabytkowym Kościele św. Stefana w Barwicach,
- złożenie wniosku o wydanie pozwolenia na budowę na podstawie opracowanego projektu budowlanego wraz z pozwoleniem na prowadzenie robót przy zabytku wydanym przez wojewódzkiego konserwatora zabytków,
- opracowanie harmonogramu rzeczowo-finansowego na realizację robót budowlanych,
- wykonanie kompleksowych robót konserwatorskich i restauratorskich na podstawie opracowanych dokumentacji projektowych,
- wykonanie dokumentacji powykonawczej jeśli będzie wymagana,

- uzyskanie wszelkich wymaganych ekspertyz, badań, uzgodnień, pozwoleń, certyfikatów wynikających z wykonywanej dokumentacji projektowej oraz prowadzonych robót wraz z przekazaniem obiektu do użytkowania.
- całą dokumentację projektową w wersji elektronicznej. Elektroniczna wersja opracowania musi być dostarczona w następujących formatach:
  - w formacie źródłowym (w którym opracowanie zostało wykonane),
  - w formacie PDF (odpowiadającą wersji opracowania jak została wydrukowana),
  - w formacie – „.doc”, „.xls”, „.ath”, „.dwg.”
  - dla przypadków nieopisanych powyżej dane należy wyeksportować do uprzednio uzgodnionego z Zamawiającym formatu, tak, aby obejmowały one całość opracowania i mogły być odczytane za pomocą posiadanego przez Zamawiającego oprogramowania.

Projektant zobowiązany jest do przewidzenia i ujęcia w dokumentacji projektowej wszystkich robót towarzyszących wymaganych przy realizacji inwestycji. Wykonawca zobowiązany jest uzyskać od wszystkich autorów projektów i innych prac chronionych prawami autorskimi pełne majątkowe prawa autorskie oraz prawa zależne i przenieść je w całości na Zamawiającego w ramach wynagrodzenia ryczałtowego. Ponadto do obowiązków Wykonawcy należy zapewnienie Nadzoru Autorskiego przez cały okres realizacji inwestycji na bazie sporządzonych uprzednio projektów.

Dokumentacja projektowa musi być opracowana w języku polskim, zgodnie z obowiązującymi przepisami budowlanymi i polskimi normami w szczególności:

- ustawą z dnia 7 lipca 1994 r. - Prawo budowlane. (Dz. U. 2024 poz. 725)
- rozporządzeniem Ministra Rozwoju i Technologii z dnia 20 grudnia 2021 r. w sprawie szczegółowego zakresu i formy dokumentacji projektowej, specyfikacji technicznych wykonania i odbioru robót budowlanych oraz programu funkcjonalno-użytkowego (Dz. U. 2021 poz. 2454)
- rozporządzeniem Ministra Infrastruktury z dnia 12 kwietnia 2002 r. w sprawie warunków technicznych, jakim powinny odpowiadać budynki i ich usytuowanie (Dz. U. 2022 poz. 1225 z późn. zm.)
- rozporządzeniem Ministra Spraw Wewnętrznych i Administracji z dnia 5 sierpnia 2023 r. w sprawie uzgadniania projektu zagospodarowania działki lub terenu, projektu

architektoniczno-budowlanego, projektu technicznego oraz projektu urządzenia przeciwpożarowego pod względem zgodności z wymaganiami ochrony przeciwpożarowej (Dz. U. 2023 poz. 1563)

- rozporządzeniem Ministra Rozwoju i Technologii z dnia 20 grudnia 2021 r. w sprawie określenia metod i podstaw sporządzania kosztorysu inwestorskiego, obliczania planowanych kosztów prac projektowych oraz planowanych kosztów robót budowlanych określonych w programie funkcjonalno-użytkowym (Dz. U. 2021 poz. 2458)
- rozporządzeniem Ministra Rozwoju z dnia 11 września 2020 r. w sprawie szczegółowego zakresu i formy projektu budowlanego, (Dz. U. 2022 poz. 1679 z późn. zm.)
- obowiązującymi normami w Polsce i DTR, instrukcjami urzędzeń,
- innymi obowiązującymi przepisami.

Dokumentacja projektowa będzie podlegać ocenie i zatwierdzeniu przez Zamawiającego oraz konserwatora zabytków i powinna:

- zawierać optymalne rozwiązania technologiczne, konstrukcyjne, materiałowe i kosztowe oraz wszystkie niezbędne zestawienia, rysunki szczegółów i detali wraz z dokładnym opisem i podaniem wszystkich niezbędnych parametrów pozwalających na identyfikację materiału lub przewidzianego do zastosowania urządzenia,
- określać rodzaj i ilość odpadów powstałych w związku z robotami rozbiórkowymi, demontażem istniejących fragmentów murów oraz pozostałymi pracami związanymi z realizacją inwestycji,
- być uzgodniona z konserwatorem zabytków w zakresie robót objętych przedmiotową inwestycją,
- być opatrzona klauzulą o kompletności i przydatności z punktu widzenia celu, któremu ma służyć, tj. renowacji zabytkowej elewacji kościoła św. Stefana w Barwicach zgodnie z wymaganiami Zamawiającego zawartymi w niniejszym PFU oraz SWZ,
- być spójna i skoordynowana we wszystkich branżach,
- być sprawdzona przez osobę posiadającą wymagane uprawnienia i podpisana na każdym egzemplarzu przez projektanta i sprawdzającego,



- ujmować wszystkie roboty niezbędne do wykonania, w tym wszelkiego typu badania, wykonanie próbek i innych szczegółowych działań pozwalających na właściwe przeprowadzenie renowacji elewacji Kościoła,
- być zaopiniowana na etapie projektowania przez Zamawiającego oraz konserwatora zabytków, szczególnie w zakresie wybranych rozwiązań materiałowych i konstrukcyjnych, doboru projektowanych sposobów prac renowacyjnych, a także kolorystyki wbudowywanych materiałów i innych istotnych elementów.
- być dostarczona Zamawiającemu w 4 egzemplarzach w wersji papierowej i 2 egz. na nośniku elektronicznym (CD/DVD) lub innym nośniku elektronicznym np. pendrive. Elektroniczna wersja opracowania musi obejmować całość dokumentacji i być dostarczona w następujących formatach:
  - w formacie źródłowym (w którym opracowanie zostało wykonane),
  - w formacie PDF (odpowiadającą wersji opracowania jak została wydrukowana),
  - w formacie – „.doc”, „.xls”, „.ath”, „.dwg.”
  - dla przypadków nieopisanych powyżej dane należy wyeksportować do uprzednio uzgodnionego z Zamawiającym formatu, tak, aby obejmowały one całość opracowania i mogły być odczytane za pomocą posiadanego przez Zamawiającego oprogramowania.

Wykonawca przygotowuje i przedłoży wszystkie projekty wraz ze szczegółami dotyczącymi realizacji prac i wykończenia robót. Powyższe projekty zostaną przekazane do zatwierdzenia i składać się będą z następujących tematów i pozycji:

- schematy rysunkowe i rysunki przedstawiające uzyskane efekty po renowacji dla wszystkich elementów objętych pracami renowacyjnymi,
- rysunki robót wykończeniowych, niezbędne rzuty, przekroje, widoki, itd. oraz wszystkie połączenia i wykończenia wewnętrzne i zewnętrzne,
- opisy techniczne oraz specyfikacje wykonania i odbioru robót.

W każdym tomie dokumentacji projektowej przekazanym do zatwierdzenia Zamawiającemu winien znajdować się spis rysunków. Rysunki i detale, które powinien sporządzić Wykonawca, będą wykonane i przekazane zgodnie z wymaganiami. Rozmiary arkuszy powinny być zgodne z rozmiarami powszechnie stosowanymi chyba, że inne rozmiary zostaną uzgodnione z Zamawiającym. Rysunki wszystkich elementów instalacji powinny być czytelne i kompletne. Zastosowana skala zależeć będzie

od rodzaju rysunku.

Specyfikacje techniczne wykonania i odbioru robót Wykonawca powinien przygotować w oparciu o Rozporządzenie Ministra Infrastruktury z dnia 2 września 2004 roku w sprawie szczegółowego zakresu i formy dokumentacji projektowej, specyfikacji technicznych wykonania i odbioru robót budowlanych oraz programu funkcjonalno-użytkowego (Dz. U. 2021 poz. 2454).

Harmonogram rzeczowo-finansowy Wykonawca przygotowuje w uzgodnieniu z Zamawiającym.

Przed przystąpieniem do realizacji prac renowacyjnych na Wykonawcy spoczywa obowiązek uzyskania wszelkich niezbędnych, do realizacji przedmiotu zamówienia ekspertyz, pozwoleń, uzgodnień i opinii, decyzji zatwierdzającej projekt i uzyskanie pozwolenia na budowę, a także zgłoszenie rozpoczęcia robót do Nadzoru Budowlanego (jeśli charakter prowadzonych prac będzie tego wymagał).

Po wykonaniu wszystkich robót związanych z realizacją zadania Wykonawca zobowiązany jest do sporządzenia dokumentacji powykonawczej zawierającej m.in.:

- prowadzoną na bieżąco ewidencję wszelkich zmian w rodzaju materiałów, urządzeń, lokalizacji i wielkości robót. Zmiany te należy rejestrować na komplecie rysunków, wyłącznie do tego przygotowanych i przeznaczonych,
- aktualizowane na bieżąco rysunki powykonawcze, w celu dokonania ich przeglądu i sprawdzenia. Po zakończeniu robót kompletny zestaw rysunków Wykonawca przekaże Zamawiającemu.

Wykonawca w ramach Zamówienia musi opracować dokumentację powykonawczą całości wykonanych robót, w tym również instrukcje obsługi i konserwacji na tyle szczegółowe, aby umożliwiły Zamawiającemu konserwację i naprawy. Dokumentację powykonawczą Wykonawca przekaże Zamawiającemu w 3 egzemplarzach w wersji papierowej i 2 egz. na nośniku elektronicznym CD/DVD lub innym nośniku elektronicznym np. pendrive. Pliki muszą być zamieszczone w wersjach edytowalnych w formatach np. (.dwg ; .dxf ; .doc ; .xls) oraz w formacie nieedytowalnym (.pdf).

W trakcie realizacji prac projektowych na Wykonawcy spoczywał będzie obowiązek uzyskania wszelkich niezbędnych do realizacji przedmiotu zamówienia ekspertyz, pozwoleń, uzgodnień i opinii, a także złożenie dokumentów w imieniu Inwestora (za stosownym pełnomocnictwem) w celu uzyskania prawomocnego pozwolenia na budowę.

Wymagania Zamawiającego w stosunku do realizacji dokumentacji projektowej:



- Wykonawca prac projektowych musi spełniać następujące warunki:
  - posiada uprawnienia do wykonywania określonej działalności lub czynności, jeżeli ustawy nakładają obowiązek posiadania takich uprawnień,
  - posiada niezbędną wiedzę i doświadczenie oraz potencjał techniczny, a także dysponuje osobami zdolnymi do wykonania zamówienia.
- poszczególne prace projektowe należy wykonać po przeprowadzeniu inwentaryzacji w zakresie niezbędnym do prawidłowego wykonania Zamówienia. Zalecana jest wizja lokalna oraz szczegółowa analiza stanu istniejącego obiektu przed przystąpieniem do prac projektowych na każdym z etapów tych prac.
- w dokumentacji należy uwzględnić wszelkie prace niezbędne do wykonania robót z punktu widzenia sztuki budowlanej i obowiązujących przepisów, umożliwiającym Zamawiającemu prawidłowe zrealizowanie przedmiotowych robót. Roboty powinny być tak zaprojektowane, aby odpowiadały pod każdym względem najnowszym, aktualnym praktykom inżynierskim. Filozofią rozwiązań projektowych powinna być prostota i powinny być spełnione wymagania niezawodności tak, aby zapewniały długotrwałą bezproblemową eksploatację.
- dokumentacja projektowa ma być sporządzona zgodnie z zasadami projektowania i wiedzą inżynierską oraz z obowiązującymi przepisami prawnymi (Polskie Prawo Budowlane) – tak, aby umożliwiła uzyskanie zgody wojewódzkiego konserwatora zabytków, a następnie prawomocnego pozwolenia na budowę.
- wszystkie roboty powinny być zaprojektowane, dostarczone i wykonane w systemie metrycznym. Rysunki, komponenty, wymiary i kalibracje powinny być wykonane w systemie metrycznym w jednostkach zgodnych z systemem SI. Wszystkie wymiary zaznaczone na rysunkach uznane zostaną za poprawne, mimo że ich sprawdzenie przy pomocy skalówki może wykazać różnice.
- Wykonawca bierze na siebie odpowiedzialność za wszelkie niezgodności, błędy i braki dostrzeżone na rysunkach i objaśnieniach niezależnie od tego, czy zostały one zaaprobowane, czy nie, chyba, że owe niezgodności, błędy i braki występowały na rysunkach i objaśnieniach dostarczonych Wykonawcy przez Zamawiającego. Po zatwierdzeniu rysunków, może okazać się, że niezbędne jest wniesienie pewnych zmian. Wykonawca opracuje wersję poprawioną rysunków z naniesionymi zmianami projektowymi.

- Wykonawca jest zobowiązany do zachowania odległości zgodnie z zatwierdzonymi rysunkami dokumentacji projektowej. Jeśli po odebraniu dokumentacji okaże się, że niezbędne jest wprowadzenie zmian do proponowanych rozwiązań budowlanych, wówczas Wykonawca opracuje na własny koszt poprawioną dokumentację. Poprawione rysunki zostaną przedstawione do zatwierdzenia (Zamawiającemu, konserwatorowi zabytków, Inspektorowi Nadzoru). Termin wykonania dokumentacji projektowej określony zostanie w SWZ oraz Umowie.

### 1.2.2 WYMAGANIA W ZAKRESIE REALIZACJI ROBÓT BUDOWLANYCH

Wymagania te odnoszą się do warunków technicznych dotyczących wykonania i odbioru robót budowlanych, związanych z wykonaniem inwestycji będącej przedmiotem niniejszego PFU.

Do zadań Wykonawcy w ramach realizacji Zamówienia należy:

- wykonanie pełnego zakresu robót ujętych w projektach,
- wykonanie niezbędnych robót towarzyszących (np. zorganizowanie placu budowy, biura, zaplecza budowy, uporządkowania terenu po pracach itp.),
- przekazanie do użytkowania inwestycji,

#### Wymagania w zakresie realizacji robót budowlanych:

- wszystkie roboty powinny być zgodne z aktualnymi Polskimi Normami i warunkami technicznymi wykonania i odbioru robót. W przypadku braku Polskich Norm dla danego zakresu robót należy stosować uznane i obowiązujące normy europejskie lub międzynarodowe w takim zakresie, w jakim są dopuszczalne obowiązującym prawodawstwem polskim. W razie potrzeby Normy mogą zostać zastąpione innymi, pod warunkiem, że Wykonawca uzasadni ten fakt przed Zamawiającym i jedynie w wypadku uzyskania pisemnej zgody Zamawiającego.
- wymagania Zamawiającego zawarte w PFU i SWZ nie roszczą sobie pretensji do miana wyczerpujących i Wykonawca winien to wziąć pod uwagę przy wykonywaniu projektów i planowaniu renowacji oraz kompletując dostawy sprzętu i niezbędnego wyposażenia placu budowy. Wymagania Zamawiającego zawarte w niniejszym PFU mogą nie objąć wszystkich

szczegółów niezbędnych do opracowania projektów. Wykonawca nie może wykorzystywać błędów lub opuszczeń w niniejszym opracowaniu, a o ich wykryciu winien natychmiast powiadomić Zamawiającego, który dokona odpowiednich poprawek, uzupełnień lub interpretacji. Wykonawca w ramach ceny ryczałtowej winien jest wykonać renowację obiektu zgodnie z obowiązującymi przepisami oraz pod wszelkimi względami spełniającą najwyższe wymagania.

- Wykonawca jest odpowiedzialny za prowadzenie robót zgodnie z Zamówieniem, oraz za jakość zastosowanych materiałów i wykonanych robót, za ich zgodność z Dokumentacją Projektową, Specyfikacją Techniczną oraz poleceniami Zamawiającego oraz konserwatora zabytków. Sprawdzenie wytyczenia robót lub wyznaczenia wymiarów, domiarów itp. nie zwalnia Wykonawcy od odpowiedzialności za ich dokładność. Wykonawca zapewni, aby tymczasowo składowane materiały, do czasu, gdy będą wbudowane, były zabezpieczone przed zanieczyszczeniem, zachowały swoją jakość i właściwość i były dostępne do kontroli przez Zamawiającego. Miejsca czasowego składowania materiałów będą zlokalizowane w obrębie terenu budowy w miejscach uzgodnionych z Zamawiającym lub poza terenem budowy w miejscach zorganizowanych przez Wykonawcę.
- Wykonawca zapewni wykonanie i utrzymanie wszelkich, niezbędnych dróg technologicznych i dojazdowych na terenie budowy, w czasie trwania robót.
- w przypadku wystąpienia zastrzeżeń do przyjętych rozwiązań w dokumentacji projektowej, konieczność uzupełnienia lub poprawienia przygotowanej przez Wykonawcę dokumentacji projektowej nie będzie powodowała wstrzymania robót budowlanych i nie będzie podstawą do zmiany terminu realizacji Umowy. Wykonawca dopilnuje, aby każdy z wynajętych przez niego podwykonawców otrzymał wszystkie niezbędne części niniejszych wymagań ogólnych wraz z wymaganiami szczegółowymi zawartymi w programie funkcjonalno-użytkowym oraz opracowanej przez Wykonawcę dokumentacji projektowej.
- dokumentacja projektowa, która zostanie złożona przez Wykonawcę, oraz dokumenty, które przekaże Wykonawcy Zamawiający - stanowią część Zamówienia, a wymagania wyszczególnione w choćby jednym z nich są obowiązujące dla Wykonawcy tak jakby zawarte były w całej dokumentacji.
- dopuszcza się zmianę podanych w PFU materiałów na przedstawione w ofercie przetargowej przez Wykonawcę jeżeli są one równorzędne i o nie gorszych parametrach od wykazanych w dokumentacji przetargowej. Koszt wykonania zamiennych dokumentacji spoczywa na

Wykonawcy. W przypadku gdy zastosowane materiały lub roboty nie będą zgodne w pełni z dokumentacją projektową, specyfikacją techniczną lub ofertą przetargową Wykonawcy, to takie materiały będą niezwłocznie zastąpione właściwymi, a roboty rozbiórkowe i ponowny montaż właściwych elementów wykonany zostanie na koszt Wykonawcy.

### 1.2.3 UWARUNKOWANIA ZWIĄZANE Z FUNKCJONOWANIEM OBIEKTU W CZASIE PROWADZENIA ROBÓT

Prace renowacyjne będą prowadzone na elewacjach czynnego Kościoła św. Stefana w Barwicach oraz w sąsiedztwie innych użytkowanych obiektów mieszkalnych i usługowych w czasie których Zamawiający wymaga aby:

- w trakcie robót Wykonawca zapewnił możliwość korzystania bez zakłóceń z dostaw energii elektrycznej, wody i kanalizacji,
- ze względu na charakter sąsiednich obiektów, oraz ich funkcjonowanie wszystkie roboty budowlane były realizowane po uzgodnieniu oraz zgłoszeniu rozpoczęcia określonego zakresu robót Zamawiającemu,
- prace były wykonywane w taki sposób, aby budynek był w każdej chwili zabezpieczony przed wpływem czynników atmosferycznych w szczególności przed opadami deszczu, śniegu, podmuchami wiatru itd.
- sposób wykonywania, zakres i harmonogram prac był tak zaplanowany przez Wykonawcę, aby w minimalnym stopniu uniemożliwić korzystanie z obiektu lub jego części w trakcie realizacji zadania,
- znajdujące się na terenie inwestycji mienie było zabezpieczone i/lub usuwane na czas wykonywania robót przez Wykonawcę w sposób nie powodujący jego uszkodzenia lub zniszczenia, a koszt wyżej wymienionych prac towarzyszących w całości pokrył Wykonawca uwzględniając je w cenie ryczałtowej. Wszelkie zniszczenia mienia zauważone przed rozpoczęciem zabezpieczania/usuwania, należy sfotografować i niezwłocznie zgłosić Zamawiającemu. Wszelkie koszty wynikające z wystąpienia uszkodzeń na mieniu, które nie zostały stwierdzone przed wykonywaniem prac, a będą zauważone po ich zakończeniu poniesie Wykonawca.

- ze względu na bliskie sąsiedztwo obiektów mieszkalnych i użyteczności publicznej oraz w celu ochrony klimatu akustycznego prace rozbiórkowe i inne roboty wykonywane przy pomocy sprzętu emitującego hałas należy prowadzić w porze dziennej,
- Wykonawca na bieżąco usuwać wszelkie uszkodzenia i zanieczyszczenia chodników i dróg dojazdowych powstałe w wyniku prowadzenia robót budowlanych.

#### 1.2.4 PRZYGOTOWANIE TERENU BUDOWY

Przed rozpoczęciem wszelkich robót budowlanych, zaleca się, aby Wykonawca przeprowadził wizję lokalną terenu budowy w tym budynków, zieleni, dróg, chodników itp., które przylegają do miejsca wykonywania robót oraz terenu w pobliżu terenu budowy, na który roboty będą w jakikolwiek sposób oddziaływać. O planowanym terminie przeprowadzenia wizji lokalnej Wykonawca musi poinformować Zamawiającego tak, aby umożliwić obecność na niej jego przedstawicieli. Wszelkie istniejące uszkodzenia i inne ważne szczegóły należy zidentyfikować, opisać, sfotografować lub sfilmować. Dokumentację taką (w formie zdjęć, filmu i opisu) Wykonawca przekaże Zamawiającemu w dwóch egzemplarzach w wersji papierowej oraz w wersji elektronicznej, przed rozpoczęciem wszelkich robót. Jeśli podczas wizji lokalnej nie ujawniono żadnych znacznych uszkodzeń Wykonawca przekaże Zamawiającemu na piśmie potwierdzenie dokonania inspekcji (z adnotacją o braku uszkodzeń) przed rozpoczęciem jakichkolwiek działań na terenie budowy. Wykonawca jest całkowicie i wyłącznie odpowiedzialny za zgodne z Umową, projektami i poleceniami Zamawiającego oraz konserwatora zabytków prowadzenie robót oraz za jakość zastosowanych materiałów i wykonanych robót. Wykonawca przejmuje teren budowy w całości od Zamawiającego. Wykonawca winien skrupulatnie zbadać stan istniejący placu budowy i nie może w przyszłości wnosić żadnych roszczeń w związku z niedostatecznym rozeznaniem.

Zamawiający wymaga aby Wykonawca:

- złożył właściwym miejscowo organom administracyjnym: wniosek o wydanie Dziennika Budowy oraz zawiadomienie o zamierzonym terminie rozpoczęcia budowy,
- realizował prace budowlane w ramach przedmiotowej inwestycji zgodnie z aktualnymi przepisami Ustawy Prawo Budowlane z dnia 7 lipca 1994 r. (Dz. U. 2024 poz. 725),
- zatrudnił do realizacji inwestycji Kierownika Budowy. Kierownik Budowy winien przebywać na budowie w czasie prowadzenia robót lub być osiągalny na żądanie Zamawiającego,

- opracował i uzgodnił z Zamawiającym: plan zagospodarowania budowy i plan bezpieczeństwa i ochrony zdrowia,
- ujął koszt organizacji poszczególnych obiektów zaplecza budowy w cenie ofertowej, a ich lokalizacja nie kolidowała z istniejącymi w sąsiedztwie drogami i ścieżkami dla pieszych,
- zapewnił odpowiednie oznakowanie i zabezpieczenie placu budowy do czasu zakończenia i odbioru wszelkich robót w szczególności:
  - zamontował na terenie budowy wymagane prawem budowlanym tablice informacyjne,
  - wykonał odpowiednie oznakowania i zabezpieczenia, w tym ogrodzenie placu budowy,
  - wydzielił i oznaczył strefy niebezpieczne związane z pracami na wysokości,
- zapewnił i utrzymywał bezpieczeństwo na terenie budowy w okresie trwania realizacji Zamówienia, aż do jego zakończenia, w szczególności:
  - tak zorganizował teren budowy i prowadził na nim roboty, aby na każdym etapie prac był zapewniony dojazd do modernizowanego obiektu i wszystkich budynków w sąsiedztwie,
  - utrzymywał warunki bezpiecznej pracy i pobytu osób wykonujących czynności związane z budową, a także zabezpieczył teren budowy przed dostępem osób nieupoważnionych,
  - podczas realizacji robót Wykonawca przestrzegał przepisów dotyczących bezpieczeństwa i higieny pracy,
  - utrzymywał sprawny sprzęt przeciwpożarowy, wymagany przez odpowiednie przepisy,
  - materiały łatwopalne zgromadzone na terenie budowy były składowane w sposób zgodny z odpowiednimi przepisami i zabezpieczone przed dostępem osób trzecich,
- zapewnił i utrzymywał porządek na terenie budowy w okresie trwania realizacji Zamówienia, aż do jego zakończenia, w szczególności:

- na bieżąco usuwał wszelkie zniszczenia i zanieczyszczenia z dróg i ulic powstałe w wyniku realizacji robót, dostaw materiałów i innych czynności związanych z realizacją Zamówienia,
  - wszelkie uszkodzenia niezidentyfikowane i niezanotowane w dokumentacji z wizji lokalnej przed rozpoczęciem robót, a zauważone podczas i/lub po ich wykonaniu zostały naprawione przez Wykonawcę na jego koszt,
  - godziny pracy pracowników zostały uzgodnione przez Wykonawcę z Zamawiającym,
  - wszelkie materiały pozyskane z demontaży i rozbiórek były składowane w wyznaczonym i uzgodnionym z Zamawiającym miejscu, materiały nienadające się do ponownego wykorzystania należy niezwłocznie wywieźć z terenu budowy i zutylizować, Wymaga się, aby odpady były segregowane i regularnie usuwane oraz utylizowane zgodnie z obowiązującymi przepisami. Wszelkie koszty wynikające ze składowania, segregacji, wywozu i utylizacji odpadów ponosi Wykonawca i należy je ująć w cenie ofertowej.
  - godziny dostaw i wywozu materiałów zostały uzgodnione przez Wykonawcę z Zamawiającym, a podczas transportu drogi dojazdowe oraz ciągi piesze były zabezpieczone w sposób zapewniający bezpieczeństwo osobom postronnym.
- tak zorganizował teren budowy, aby miał możliwość podłączenia obiektów zaplecza i korzystania ze wszystkich potrzebnych do realizacji robót budowlanych mediów. Wykonawca winien zapewnić zasilanie zaplecza budowy w wodę wodociągową. Zasilanie zostanie wykonane z istniejącej sieci wodociągowej. Wykonawca ma zapewnić we własnym zakresie dopływ prądu elektrycznego koniecznego do prowadzenia robót związanych z realizacją Umowy. Wykonawca ma oficjalnie powiadomić odpowiednie władze o rozkładzie łączy i zużyciu energii elektrycznej, dokonać wszelkich opłat jak również usunąć instalację i wyrównać wszelkie szkody po zakończeniu robót. W jakimkolwiek przypadku, gdy źródłem pobieranego prądu będzie prąd zmienny służący do tymczasowego oświetlenia lub zasilania sprzętu przenośnego, Wykonawca odpowiedzialny będzie za ustawienie wymaganego napięcia roboczego, a także za powzięcie wszelkich środków bezpieczeństwa wobec pracowników korzystających z tego źródła prądu. Na Wykonawcy spoczywa odpowiedzialność za konserwację sieci elektrycznej poza tymi łączami, jak również za dostawę i wymianę lamp, etc. Zamawiający zastrzega, że wszystkie media, z których będzie korzystał Wykonawca (w szczególności woda oraz energia elektryczna) muszą być

opomiarowane przy pomocy podliczników i rozliczane bezpośrednio z gestorami mediów na podstawie zawartych na czas prowadzenia robót budowlanych Umów. Istnieje możliwość zastosowania alternatywnego sposobu rozliczania mediów po uzyskaniu zgody i akceptacji Zamawiającego. Wszelkie koszty związane z uzyskaniem zgody na doprowadzenie i przyłączenie mediów na placu budowy, a także opłaty wstępne, przesyłowe i eksploatacyjne oraz ewentualne koszty napraw i likwidacji przyłączy muszą zostać ujęte w cenie ofertowej.

- złożył swoją ofertę po pełnym zaznajomieniu się z sytuacją na miejscu i skontaktowaniu się ze wszystkimi służbami technicznymi w sprawach, w których mogą wystąpić problemy w trakcie wykonywania robót np. dotyczące przejazdów sprzętu i pojazdów, parkowania itp. Należy dokonać niezbędnych wystąpień do odpowiednich służb i operatorów w celu uzyskania odpowiednich zezwoleń. Roboty mogą być rozpoczęte po ich zgłoszeniu, z załączeniem oświadczenia kierownika budowy, inspektora nadzoru i projektu BIOZ. Wykonawca we własnym zakresie zabezpieczy media potrzebne do prowadzenia robót (wykonanie przyłączy wodociągowego, energetycznego, telefonicznego do biur – na koszt Wykonawcy), jak również zaplecze socjalne dla personelu (zaplecze budowlane zlokalizowane na terenie placu budowy – magazyny, szatnie, toalety, biuro Wykonawcy, spełniające wymagania polskiego prawa w tym zakresie). Przy projektowaniu zaplecza budowlanego Wykonawca winien na biura, warsztaty, magazyny użyć elementów lub modułów prefabrykowanych mających estetyczny i czysty widok. W przypadku użycia elementów fabrycznie nienowych winny być uprzednio dzięki remontowi i malowaniu doprowadzone do swojego pierwotnego stanu. Wykonawca winien użyć elementów seryjnie podobnych, tworzących całość dla wydzielonych obiektów. Pomieszczenia winny być wewnątrz czyste i zapewnić odpowiednie warunki do pracy i wypoczynku w czasie przerw. Pomieszczenia przeznaczone do pobytu ludzi muszą być regularnie sprzątane, a śmieci i odpadki regularnie usuwane. Wykonawca winien wyposażyć biura i zaplecze warsztatowe w odpowiednią ilość toalet. Przenośne latryny lub kabiny toaletowe winny być zlokalizowane zgodnie z rysunkiem przedstawionym do akceptacji Zamawiającego. Do planu lokalizacyjnego winna być dołączona kopia umowy z odpowiednim podmiotem gospodarczym odpowiedzialnym za utrzymanie ich we właściwym stanie oraz za wywóz nieczystości w odpowiedniej częstotliwości. Toalety muszą być regularnie sprzątane i usunięte po wygaśnięciu Umowy.
- zapewnił i utrzymywał na swój koszt, takie pomieszczenia biurowe i magazynowe, jakie mogą mu być potrzebne do własnego użytku. Biura będą znajdować się na lub w sąsiedztwie placu budowy, zgodnie z zatwierdzonym przez Zamawiającego planem.



- w okresie obowiązywania Umowy zobowiązał się do:
  - zapewnienia stałego dopływu prądu elektrycznego,
  - zapewnienia utwardzonego dojazdu do obiektów - odpowiedniego dla samochodów i bez względu na warunki pogodowe,
  - zapewnienia i utrzymania wystroju terenu wokół obiektu,
- w miejscach, w których prowadzone roboty będą utrudniały ruch drogowy (kołowy i/lub pieszy) Wykonawca zobowiązany jest do zorganizowania ruchu drogowego wg uzgodnionego projektu organizacji ruchu. W ramach ceny ryczałtowej wykona oznakowania i zabezpieczenie terenu robót oraz związanego z tym systemu oznaczeń poziomych i pionowych. Wykonawca uzgodni z odpowiednimi służbami drogowymi sposób oznaczenia wjazdu zgodnie z przepisami ruchu drogowego oraz policyjnymi i przejmie odpowiedzialność za wszelkie szkody spowodowane przez jego personel, sprzęt, materiały. Wykonawca podczas całego okresu wykonywania robót jest odpowiedzialny za utrzymanie swoimi środkami wjazdu i ulic z których będzie korzystał w odpowiednim stanie. Wykonawca zapewni odpowiednie oznakowanie i personel pomocniczy w trakcie tych manewrów, tak aby zostało zapewnione całkowite bezpieczeństwo. Wykonawca będzie odpowiedzialny za szkody i wypadki wyrządzone przez jego pojazdy i sprzęt w związku z jego działalnością na budowie.
- zobowiązał robotników i personel techniczny przebywający stale na terenie budowy do używania odpowiednich i ujednoliconych roboczych uniformów lub kombinezonów. Ubrania robocze winny być wygodne i dostosowane do wypełniania przez noszące osoby ich obowiązków. Ubrania mogą być używane ale winny być schludne i w dobrym stanie. Ubrania winny być prane lub czyszczone w odpowiednich odstępach czasu. Każdy pracownik przebywający na terenie budowy czy to stale czy okresowo oraz osoby wizytujące muszą posiadać przy sobie identyfikatory zamocowane do odzieży w sposób umożliwiający ich odczytanie i identyfikację.
- w ramach Umowy wykonał, postawił i utrzymywał tablice informacyjne w czasie wykonywania robót. Wykonawca , na własny koszt, uzyska wymagane zezwolenia oraz pokryje wszelkie koszty związane z ewentualną dzierżawą pasa drogowego oraz tablic informacyjnych w okresie trwania Umowy.
- zapewnił na swój koszt właściwą ochronę placu budowy oraz podejmie wszelkie środki, aby uniknąć ewentualnych negatywnych skutków budowy dla sąsiedztwa. Podczas całego okresu

wykonywania robót zostanie zapewniony swobodny i bezpieczny ruch pieszych w pobliżu budowy.

- w porozumieniu z Zamawiającym, ustalił trasy wszystkich istniejących sieci i zabezpieczył je na czas budowy w sposób tymczasowy lub stały. Nie wolno usuwać żadnych odcinków sieci, naruszać połączeń lub zainstalowanych liczników bez dokładnego upewnienia się, do czego służą, uzyskania odpowiednich pozwoleń na zmiany i odpowiedniego zabezpieczenia przekładki.
- realizował obiekty z takich materiałów i wyrobów oraz w taki sposób, aby nie stanowiły zagrożenia dla higieny i zdrowia użytkowników, w szczególności w wyniku:
  - wydzielania się gazów toksycznych,
  - obecności szkodliwych pyłów lub gazów w powietrzu,
  - niebezpiecznego promieniowania,
  - zanieczyszczenia lub zatrucia wody lub gleby,
  - nieprawidłowego usuwania dymu i spalin oraz nieczystości i odpadów w postaci stałej lub ciekłej,
  - występowania wilgoci w elementach budowlanych lub na ich powierzchni,
  - nadmiernego hałasu i drgań.
- opracował i wdrożył Plan Bezpieczeństwa i Ochrony Zdrowia podczas wykonywania robót budowlanych, który winien zawierać w szczególności wymagania dotyczące:
  - rozmieszczenia stanowisk pracy uwzględniającego odpowiedni dostęp do nich oraz rozplanowanie dróg, stref pracy i przemieszczania się maszyn,
  - warunków użytkowania materiałów i dostępu do nich podczas wykonywania robót budowlanych,
  - utrzymywania właściwego stanu technicznego instalacji i wyposażenia,
  - sposobu przechowywania i przemieszczania materiałów i substancji niebezpiecznych,
  - przechowywania i usuwania odpadów i gruzu oraz utrzymania na budowie porządku i czystości,

- organizacji pracy na budowie,
  - sposobów informowania pracowników o podejmowanych działaniach dotyczących bezpieczeństwa i ochrony zdrowia.
- działał zgodnie z obowiązującymi przepisami BHP i odpowiadał za bezpieczeństwo osób przebywających na terenie budowy i w jej bezpośrednim pobliżu. Wykonawca będzie odpowiedzialny za wszelkie wypadki jakiegokolwiek natury, które mogą mieć miejsce od daty rozpoczęcia robót. W żadnym wypadku Zamawiający nie może być stroną w jakiegokolwiek sprawie związanej z ewentualnym wypadkiem. Wykonawca będzie posiadał wszelkie niezbędne polisy ubezpieczeniowe do prowadzenia tego rodzaju działalności.
- jeżeli w trakcie trwania budowy, zdarzą się jakieś kradzieże, uszkodzenia, awarie, zaginięcia, zniszczenia w szczególności w związku z pobytem osób które miały prawo być na budowie, Wykonawca będzie odpowiedzialny za odszukanie sprawców tych wydarzeń i pokrycie odszkodowań. Wykonawcy nie zostanie przyznane przez Zamawiającego żadne odszkodowanie lub prolongata terminu zakończenia robót, za szkody, straty, awarie wynikające z jego zaniedbań, braku przewidywania, braku podjęcia środków zaradczych, niewystarczających lub błędnych działań. Jeżeli roboty będą musiały być przerwane Wykonawca powinien zapewnić odpowiednie zabezpieczenia i oznakowania tak, aby nie spowodowało to żadnych dodatkowych kosztów dla Zamawiającego. Wykonawca nie będzie żądał od Zamawiającego odszkodowania, za czasowy lub stały brak mediów dostarczanych przez służby miejskie, niezbędnych do prowadzenia robót budowlano – montażowych.
- zobowiązany był do używania jedynie takiego sprzętu, który nie spowoduje niekorzystnego wpływu na jakość wykonywanych robót. W przypadku braku ustaleń w tych dokumentach sprzęt powinien być uzgodniony i zaakceptowany przez Zamawiającego. Liczba i wydajność sprzętu powinna gwarantować przeprowadzenie robót, zgodnie z zasadami określonymi w dokumentacji projektowej, specyfikacji technicznej i wskazaniach Zamawiającego w terminie przewidzianym Umową. Sprzęt będący własnością Wykonawcy lub wynajęty do wykonania robót ma być utrzymywany w dobrym stanie i gotowości do pracy. Będzie on zgodny z normami ochrony środowiska i przepisami dotyczącymi jego użytkowania. Wykonawca dostarczy Zamawiającemu kopie dokumentów potwierdzających dopuszczenie sprzętu do użytkowania, tam gdzie jest to wymagane przepisami. Jeżeli warunki przewidują możliwość wariantowego użycia sprzętu przy wykonywanych robotach, Wykonawca powiadomi Zamawiającego o swoim zamiarze wyboru i uzyska jego akceptację przed użyciem sprzętu. Wybrany sprzęt, po akceptacji, nie może być później zmieniany bez zgody. Jakikolwiek sprzęt,

maszyny, urządzenia i narzędzia nie gwarantujące zachowania warunków Umowy, zostanie przez Zamawiającego zdyskwalifikowany i nie dopuszczony do robót.

- wszelkie dostarczane na plac budowy materiały były odpowiednio zabezpieczone powłokami ochronnymi lub innymi środkami przeciwko korozji i innym przypadkowym uszkodzeniom na czas transportu, magazynowania i montażu. Na Wykonawcy spoczywa odpowiedzialność za takie zabezpieczenie materiałów i urządzeń, aby dotarły one na plac budowy w stanie nienaruszonym. Wszystkie materiały i urządzenia należy umieścić w opakowaniach i kontenerach najwyższej jakości. Materiały i urządzenia należy zapakować w taki sposób, aby były one odporne na wszelkie uszkodzenia podczas ich transportu. Należy podjąć środki ostrożności w celu ochrony ostrych krawędzi materiałów i urządzeń oraz odstępionych powierzchni mających kontakt z wilgotnym podłożem. Wykonawca zorganizuje rozładunek dostarczonych materiałów i urządzeń na Placu Budowy lub w magazynie i ponosi odpowiedzialność za jakiegokolwiek uszkodzenia powstałe w czasie prowadzonego rozładunku.

Dziennik budowy powinien być przechowywany przez Wykonawcę na placu budowy oraz uzupełniany przez osoby uprawnione i zobowiązane prawem do dokonywania wpisów, w tym projektanta odpowiedzialnego za nadzór autorski nad realizacją inwestycji.

#### **1.2.5 WYMAGANIA DO ARCHITEKTURY, KONSTRUKCJI ORAZ ROZWIĄZAŃ TECHNICZNO-MATERIAŁOWYCH**

W przypadkach, w których przedmiot Zamówienia w dokumentacji (PFU), na podstawie której będą realizowane roboty budowlane został opisany za pomocą znaków towarowych, patentów lub pochodzenia, źródła lub szczególnego procesu, który charakteryzuje produkty lub usługi dostarczane przez konkretnego Wykonawcę, o których mowa w art. 99 Ustawy Prawo Zamówień Publicznych, Zamawiający dopuszcza rozwiązania równoważne opisywanym. Zamawiający zaleca, aby traktować takie wskazania, jako przykładowe i dopuszcza zastosowanie przy realizacji Zamówienia w odniesieniu do materiałów, urządzeń oraz robót rozwiązań równoważnych, pod warunkiem, że zagwarantują one uzyskanie parametrów technicznych, funkcjonalnych oraz eksploatacyjnych nie gorszych od założonych w PFU. Operowanie przykładowymi nazwami producenta ma jedynie na celu doprecyzowanie poziomu oczekiwań Zamawiającego w stosunku do określonego rozwiązania. Posługiwanie się nazwami producentów/produktów ma wyłącznie charakter przykładowy. Zamawiający, wskazując oznaczenie konkretnego producenta (dostawcy) lub konkretny produkt przy opisie przedmiotu Zamówienia, dopuszcza jednocześnie produkty równoważne o parametrach technicznych, funkcjonalnych oraz eksploatacyjnych, co najmniej na poziomie parametrów

wskazanego produktu, uznając tym samym każdy produkt o wskazanych lub lepszych parametrach. Oznacza to, że wskazaniom tym towarzyszą wyrazy „lub równoważny”.

W przypadkach, o których mowa w art. 101 Ustawy Prawo Zamówień Publicznych, w których przedmiot Zamówienia w dokumentacji (PFU) opisany jest za pomocą norm, europejskich ocen technicznych, aprobat, specyfikacji technicznych i systemów referencji technicznych Zamawiający dopuszcza rozwiązania równoważne opisywanym w każdej takiej normie, Europejskiej Ocenie Technicznej, specyfikacji technicznej, systemowi referencji technicznych. W związku z powyższym należy przyjąć, że każdej: normie, Europejskiej Ocenie Technicznej, specyfikacji technicznej, systemowi referencji technicznych występujących w opisie przedmiotu Zamówienia towarzyszą wyrazy „lub równoważne”.

Wykonawca, który powołuje się na rozwiązania równoważne opisywanym przez Zamawiającego, jest obowiązany wykazać, że oferowane przez niego dostawy, usługi lub roboty budowlane spełniają wymagania określone przez Zamawiającego, tj.:

- czy zaproponowane przez Wykonawcę urządzenia lub/i materiały spełniają minimalne lub/i określone przedziałowo parametry określone w opisie przedmiotu Zamówienia (w tym w PFU); oraz
- czy zaproponowane przez Wykonawcę urządzenia lub/i materiały mogą zostać zamontowane ze względu np. parametry techniczne, wyposażenie, gabaryty, wielkości, rozwiązania konstrukcyjne, sposób posadowienia lub montażu, charakteru użytkowego, parametrów, wykonania materiałowego (rodzaj i jakość użytych materiałów), spełniania innych wymagań Zamawiającego wskazanych w opisie przedmiotu Zamówienia (w tym w PFU); oraz
- czy zaproponowane przez Wykonawcę urządzenia lub/i materiały zachowują co najmniej taki sam poziom jakości, trwałości, funkcjonalności oraz kompatybilności z pozostałymi materiałami użytymi (wbudowanymi) przy realizacji Zamówienia.

Wszystkie materiały i urządzenia użyte do realizacji zadania muszą spełniać wymogi obowiązujących norm i Krajowych i/lub Europejskich Ocen Technicznych, posiadać wymagane atesty, być dostarczone i przechowywane w oryginalnych, fabrycznych opakowaniach w warunkach określonych w kartach technicznych.

Wykonawca powinien dokonać wizji lokalnej terenu budowy w celu ustalenia zakresu koniecznych do wykonania prac oraz określenia wymaganych do ich realizacji ilości materiałów oraz sprzętu w zależności od przyjętej technologii. Rezygnacja z przeprowadzenia oględzin obciąża i stanowi wyłączne ryzyko Wykonawcy składającego ofertę zgodnie z wymaganiami zawartymi w PFU.

W ramach zamówienia Zamawiający wymaga aby:

- Wykonawca wykonał wszystkie roboty objęte zamówieniem zgodnie z opracowaną i uzgodnioną z wojewódzkim konserwatorem zabytków dokumentacją oraz uzyskanym pozwoleniem na budowę,
- Wykonawca przewidział i ujął w cenie ofertowej konieczność dostawy oraz montażu rusztowań o maksymalnej wysokości ok. 35 m (wysokość elewacji przeznaczonej do konserwacji i restauracji w obrębie wieży głównej z dzwonem) lub innego sprzętu zgodnie z przyjętą technologią prac,
- Wykonawca przewidział w cenie ofertowej wszelkie roboty przygotowawcze związane z przygotowaniem zaplecza oraz placów składowania materiałów, a także koszt zabezpieczenia i ochrony placu budowy podczas realizacji Zamówienia,
- Wykonawca zaprojektował i wykonał wyczyszczenie objętych zamówieniem fragmentów elewacji wykonanych z cegły pełnej, a następnie zidentyfikował ewentualne ubytki i uszkodzenia elementów murów ceglanych oraz obróbek blacharskich. Z uwagi na zabytkowy charakter obiektu należy przyjąć odpowiednią metodę czyszczenia elewacji tak, aby nawet w najmniejszym stopniu nie ingerowała w oryginalną substancję budowlaną. Przed rozpoczęciem tego zakresu prac należy wykonać szczegółową analizę stanu technicznego podłoża, jego wartości historycznej oraz ilości i rodzaju nawarstwień wymagających usunięcia, a następnie w uzgodnieniu z konserwatorem zabytków zastosować odpowiednią metodę czyszczenia elewacji,
- Wykonawca zaprojektował i wykonał wymianę uszkodzonych elementów murów ceglanych i uzupełnienie ubytków w miejscach, gdzie wymiana elementów nie jest konieczna. Z uwagi na możliwość wystąpienia zniszczeń elewacji o zróżnicowanym charakterze należy w każdym przypadku podjąć indywidualną decyzję o wymianie lub naprawie danego fragmentu muru. W przypadku elementów całkowicie lub znacznie uszkodzonych należy dokonać ich wymiany na nowe korzystając z materiału pochodzącego z rozbiórki podobnych obiektów lub w przypadku braku takiej możliwości poprzez zastosowanie nowych cegieł, o właściwościach możliwie mocno zbliżonych do właściwości istniejących cegieł w murze. Wymianę poszczególnych cegieł należy przeprowadzać ze szczególną ostrożnością tak, aby nie uszkodzić pozostałych elementów muru. Elementy uszkodzone w mniejszym stopniu należy naprawiać poprzez reprofilację do pierwotnego kształtu za pomocą zapraw cementowych lub wapiennych. Należy kosztować z gotowych zapraw budowlanych dedykowanych do

renowacji obiektów zabytkowych i murów ceglanych. Wszystkie stosowane zaprawy należy jak najlepiej dopasować do istniejącego podłoża pod względem odpowiedniej przyczepności, wytrzymałości i nasiąkliwości,

- Wykonawca zaprojektował i wykonał uzupełnienie brakujących i zniszczonych spoin pomiędzy poszczególnymi elementami murowymi z wykorzystaniem dedykowanych do prac konserwatorskich barwionych mas o różnym uziarnieniu. Spoiny należy odpowiednio dobrać pod względem szczelności i wytrzymałości tak, aby nie doszło do rozsądzenia oryginalnych elementów ceglanych przy niekorzystnych warunkach atmosferycznych.
- Wykonawca zaprojektował i wykonał scalenie kolorystyczne całej powierzchni naprawianych elewacji. Wstawione nowe cegły, które wyraźnie odcinają się od pozostałych elementów starej elewacji, tworząc czasami efekt szachownicy i łaciatej elewacji należy pomalować laserunkowo. Laserunkowość to cecha profesjonalnych farb dedykowanych i przeznaczonych specjalnie do obiektów zabytkowych uzyskana poprzez rezygnację z wypełniacza w farbie. Farba pozbawiona bieli tytanowej nie ma tak silnych właściwości kryjących, jak typowe farby elewacyjne, dlatego uzyskana po ich zastosowaniu powłoka nie jest kryjąca. Po jej zastosowaniu występują naturalne prześwity malowanego podłoża, które nie zacierają podziałów, ale ujednolicają odcień na całej powierzchni. Tego typu rozwiązanie sprawdza się szczególnie na dużych elewacjach z którymi mamy do czynienia w poddawanej renowacji budynku Kościoła św. Stefana w Barwicach,
- Wykonawca zaprojektował i wykonał zabezpieczenie odrestaurowanych fragmentów elewacji poprzez zastosowanie preparatów hydrofobizujących. Z uwagi na fakt, że czynnikiem aktywującym procesy szkodliwe wpływające na trwałość ceglanych elewacji jest woda, należy nadać elewacji właściwości odpychania wody i tym samym niedopuszczenia do przenikania wilgoci w głąb struktury materiału. W celu skutecznego zabezpieczenia odrestaurowanego muru należy używać preparatów hydrofobizujących o wysokiej zdolności penetracji.
- Wykonawca zaprojektował i wykonał wymianę stalowych obróbek blacharskich na zwieńczeniu murów ogniowych ściany frontowej z wieżą główną ze stalowych malowanych proszkowo w kolorze czerwonym na nowe obróbki miedziane dostosowane do pierwotnie stosowanych materiałów. Wielkość obróbki należy dobrać odpowiednio do grubości zabezpieczanego muru, tak aby zapewnić odpowiednie zabezpieczenie i odprowadzenie wody opadowej poza powierzchnię ściany.

- Wykonawca zaprojektował i wykonał montaż nowej obróbki ściany ogniowej elewacji szczytowej od strony wschodniej obecnie wyłożonej płytami betonowymi. Nowa obróbkę proponuje się wykonać jako miedzianą dostosowaną do pozostałych obróbek na obiekcie. Wielkość obróbki należy dobrać odpowiednio do grubości zabezpieczanego muru, tak aby zapewnić odpowiednie zabezpieczenie i odprowadzenie wody opadowej poza powierzchnię ściany.
- Wykonawca zaprojektował i wykonał nowe rynny i rury spustowe miedziane przy ścianie szczytowej od strony wschodniej. Średnicę rynien należy dobrać do powierzchni i warunków występujących w obszarze odwadnianych części dachów. Sposób mocowania rynien i rur spustowych w gestii projektanta w uzgodnieniu z konserwatorem zabytków oraz Zamawiającym.
- Wykonawca zaprojektował i wykonał czyszczenie pozostałych nieprzeznaczonych do wymiany istniejących obróbek blacharskich wykonanych z miedzi w obrębie zadaszenia wieży głównej oraz wieńczących poszczególne elementy modernizowanych ścian( podokienniki) itd. Na obróbkach tych widoczne są ślady zacieków, wapiennych nalotów itd. Należy odpowiednio zbadać istniejące naleciałości i usunąć je odpowiednio dobranym preparatem chemicznym lub mechanicznie.

#### **1.2.6 WYMAGANIA DO ZAGOSPODAROWANIA TERENU**

Do obowiązków Wykonawcy w ramach ceny ofertowej poza robotami podstawowymi (renowacją elewacji budynku Kościoła św. Stefana w Barwicach) należy również wykonanie wszystkich robót towarzyszących i odtworzeniowych w szczególności: odbudowanie i wierne odtworzenie uszkodzonych podczas realizacji robót dróg, chodników, opasek wokół budynku, trawników, zieleńców i ewentualnych nasadzeń oraz sprzątnięcie po zakończeniu robót w tym wywóz i utylizacja odpadów, likwidacja zaplecza Wykonawcy itd. Wykonawca, po zakończeniu prac ma obowiązek przywrócenia do porządku terenu budowy oraz terenów sąsiadujących z terenem budowy i złożenia stosownego oświadczenia.



### 1.2.7 WYMAGANIA DOTYCZĄCE MATERIAŁÓW, BADAŃ I ODBIORU ROBÓT BUDOWLANYCH

Wykonawca jest odpowiedzialny za pełną kontrolę robót i jakość materiałów oraz ich odpowiednie zastosowanie, aby nie stracić gwarancji na poszczególne elementy oraz zapewnia odpowiedni system kontroli. W przypadku, gdy normy nie obejmują jakiegoś badania, należy stosować wytyczne krajowe lub inne procedury zaakceptowane przez Zamawiającego. Przed przystąpieniem do pomiarów i badań Wykonawca powiadomi Zamawiającego o rodzaju, miejscu i terminie badania, a wyniki pomiarów i badań przedstawi na piśmie do akceptacji. Wszystkie koszty związane z organizowaniem i prowadzeniem badań materiałów i robót ponosi Wykonawca.

Wszystkie materiały przeznaczone do wykorzystania w ramach prowadzonej inwestycji będą materiałami w najwyższym stopniu nadającymi się do niniejszych robót. Wszystkie materiały i urządzenia zastosowane do wykonania robót powinny być :

- nowe,
- w najwyższym gatunku bieżąco produkowanym,
- odpowiadać wymaganiom norm i przepisów wymienionych w Specyfikacji Technicznej, dokumentacji projektowej, opisie robót oraz innych nie wymienionych dokumentach, lecz zgodnych z obowiązującymi normami i przepisami,
- zgodne z polskimi przepisami i świadectwami dopuszczenia do obrotu oraz posiadać wymagane certyfikaty bezpieczeństwa.

Cechy materiałów i elementów muszą być jednorodne i wykazywać bliską zgodność z określonymi wymaganiami, a rozrzuty tych cech nie mogą przekraczać dopuszczalnego przedziału tolerancji. W przypadku, gdy materiały lub roboty nie będą w pełni zgodne z dokumentacją projektową i Specyfikacją Techniczną i wpłynie to na niezadowalającą jakość elementu, to takie materiały będą niezwłocznie zastąpione innymi, a roboty rozebrane na koszt Wykonawcy.

Materiały, które, w sposób trwały są szkodliwe dla otoczenia, nie będą dopuszczone do użycia. Zamawiający dopuści do użycia tylko te materiały które posiadają:

- certyfikat na znak bezpieczeństwa, wskazujący, że zapewniono zgodność z kryteriami technicznymi określonymi na podstawie właściwych zharmonizowanych Polskich Norm, Krajowych Ocen Technicznych oraz właściwych przepisów i dokumentów technicznych.
- Deklarację Właściwości Użytkowych lub certyfikat zgodności z :

- zharmonizowaną Polską Normą
- Krajową lub Europejską Oceną Techniczną, w przypadku wyrobów, dla których nie ustanowiono odpowiedniej normy, jeżeli nie są objęte certyfikacją i które spełniają wymogi Specyfikacji Technicznej.

W przypadku materiałów, dla których dokumenty są wymagane przez Specyfikację Techniczną, każda partia dostarczona do robót będzie posiadać te dokumenty, określające w sposób jednoznaczny jej cechy. Produkty przemysłowe muszą posiadać w/w dokumenty wydane przez producenta, a w razie potrzeby poparte wynikami badań wykonanych przez niego. Jakikolwiek materiały, które nie spełniają tych wymagań będą odrzucone. Wykonawca zagwarantuje, że dostarczy ujęte w umowie urządzenia fabrycznie nowe, kompletne, o wysokim standardzie, zarówno pod względem jakości jak i funkcjonalności, a także wolne od wad materiałowych i konstrukcyjnych.

Warunki wykonania i odbioru robót w różnych miejscach określają Polskie Normy (PN), przepisy branżowe, instrukcje. Należy je traktować jako integralną część i należy je czytać łącznie z rysunkami i specyfikacjami, jak gdyby tam one występowały. Rozumie się, iż Wykonawca jest w pełni zaznajomiony z ich zawartością i wymaganiami. Roboty będą wykonywane w bezpieczny sposób, ściśle w zgodzie z obowiązującymi Polskimi Normami (PN)/(EN-PN) lub odpowiednimi normami krajów UE. Postanowienia norm polskich będą miały pierwszeństwo nad postanowieniami innych norm. Inne miarodajne normy, które zapewniają wyższą jakość będą akceptowane pod warunkiem uprzedniego ich przeglądu i pisemnej akceptacji przez Projektanta. Różnice pomiędzy normami alternatywnymi muszą być w pełni podane na piśmie przez Wykonawcę i przedstawione Projektantowi co najmniej 7 dni przed datą, kiedy Wykonawca życzy sobie ich Krajowe lub Europejskie Oceny Techniczne. Jeżeli proponowane zmiany nie zapewniają równej lub wyższej jakości wykonania, Wykonawca będzie przestrzegał norm wyszczególnionych w dokumentacji projektowej. Gdziekolwiek w dokumentacji przetargowej znajdują się odniesienia do szczególnych norm i przepisów, którym mają odpowiadać towary i materiały przewidziane do dostarczenia oraz praca przewidziana do wykonania, tam będą obowiązywały postanowienia ostatniej edycji lub poprawki odnośnych obowiązujących norm i przepisów.

#### Roboty podlegają następującym etapom odbioru:

- odbiór końcowy,

Odbiór końcowy polega na finalnej ocenie rzeczywistego wykonania robót w odniesieniu do ich ilości, jakości i wartości. Całkowite zakończenie robót oraz gotowość do odbioru końcowego będzie stwierdzona przez Wykonawcę pisemnym powiadomieniem o tym fakcie Zamawiającego. Komisja

odbierająca roboty dokona ich oceny jakościowej na podstawie przedłożonych dokumentów, wyników badań, pomiarów, ocenie wizualnej oraz zgodności wykonania robót z dokumentacją projektową. Podstawowym dokumentem do dokonania odbioru końcowego robót jest Protokół Końcowy Odbioru Robót podpisany bez zastrzeżeń przez Zamawiającego w porozumieniu z wojewódzkim konserwatorem zabytków oraz Wykonawcą .

Do odbioru końcowego Wykonawca jest zobowiązany przygotować następujące dokumenty:

- dokumentację projektową podstawową z naniesionymi zmianami oraz dodatkową, jeśli została sporządzona w trakcie realizacji Umowy,
- ustalenia technologiczne,
- wyniki pomiarów kontrolnych, ekspertyz i badań,
- deklaracje właściwości użytkowych lub certyfikaty zgodności wbudowanych materiałów.

Zakres opracowań musi odpowiadać wymogom jednostek zatwierdzających, opiniujących lub wymagających przedstawienia określonego opracowania w szczególności wojewódzkiemu konserwatorowi zabytków.

W przypadku, gdy wg komisji roboty pod względem przygotowania dokumentacji nie będą gotowe do odbioru końcowego, komisja w porozumieniu z Wykonawcą wyznaczy ponowny termin odbioru końcowego robót.

Wszystkie zarządzone przez komisję roboty poprawkowe lub uzupełniające Wykonawca wykona w terminach uzgodnionych z Zamawiającym.

W razie konieczności instrukcja BHP musi być opracowana przez rzeczoznawcę do spraw BHP i ergonomii pracy, natomiast instrukcja ppoż. przez rzeczoznawcę do spraw ochrony przeciwpożarowej.

Polecenia Zamawiającego oraz wojewódzkiego konserwatora zabytków będą wykonywane nie później niż w czasie przez niego wyznaczonym, po ich otrzymaniu przez Wykonawcę, pod groźbą zatrzymania robót. Skutki finansowe z tego tytułu ponosi Wykonawca.

Roboty będą przyjęte przez Zamawiającego, kiedy zostaną ukończone zgodnie z Umową.

Wpis projektanta do Dziennika Budowy obliuguje Zamawiającego do ustosunkowania się. Projektant nie jest jednak stroną Umowy i nie ma uprawnień do wydawania poleceń Wykonawcy robót.

Dziennik budowy jest wymaganym dokumentem prawnym obowiązującym Zamawiającego i Wykonawcę w okresie od przekazania Wykonawcy terenu budowy do końca budowy. Odpowiedzialność za prowadzenie Dziennika Budowy zgodnie z obowiązującymi przepisami spoczywa na Wykonawcy. Zapisy w Dzienniku Budowy będą dokonywane na bieżąco i będą dotyczyć przebiegu robót, stanu bezpieczeństwa ludzi i mienia oraz technicznej i gospodarczej strony budowy. Każdy zapis w Dzienniku Budowy będzie opatrzony datą jego dokonania, podpisem osoby która dokonała zapisu, z podaniem jej imienia i nazwiska oraz stanowiska służbowego. Zapisy będą czytelne, dokonane trwałą techniką w porządku chronologicznym bezpośrednio jeden pod drugim, bez przerw. Załączone do Dziennika Budowy protokoły i inne dokumenty będą oznaczone kolejnymi numerami załącznika i opatrzone datą i podpisem Wykonawcy i Zamawiającego.

Do Dziennika Budowy należy wpisywać w szczególności :

- datę przekazania Wykonawcy terenu budowy,
- datę przekazania przez zamawiającego dokumentacji projektowej technicznej (z rysunkami i wytycznymi wykonawczymi),
- uzgodnienie przez Zamawiającego programu zapewnienia jakości i harmonogramów robót,
- terminy rozpoczęcia i zakończenia poszczególnych elementów robót,
- przebieg robót, trudności i przeszkody w ich prowadzeniu, okresy i przyczyny przerw w robotach,
- uwagi i spostrzeżenia konserwatora zabytków,
- uwagi i polecenia Inspektora Nadzoru,
- daty zarządzenia wstrzymania robót, z podaniem przyczyny,
- zgłoszenia i daty odbioru robót zanikających, ulegających zakryciu, częściowych, i ostatecznych odbiorów robót,
- wyjaśnienia uwagi i propozycje Wykonawcy,
- dane dotyczące czynności geodezyjnych dokonanych przed i w trakcie prowadzenia robót,
- dane dotyczące sposobu wykonania zabezpieczenia robót.

Wykonawca opracuje na własny koszt Plan Bezpieczeństwa i Ochrony Zdrowia oraz Projekt Organizacji Placu Budowy. Ponadto Wykonawca przygotowuje instrukcję BHP. Instrukcja BHP musi być opracowana przez rzeczoznawcę do spraw BHP i ergonomii pracy, natomiast instrukcja ppoż. przez rzeczoznawcę do spraw ochrony przeciwpożarowej. Wszystkie dokumenty należy przygotować z zachowaniem wymogów prawa i obowiązujących norm.

#### **1.2.8 UBEZPIECZENIE I GWARANCJA**

Wykonawca jest zobowiązany ubezpieczyć roboty. Ubezpieczenie i gwarancja powinny obejmować całość wykonanych w ramach Zamówienia prac. Szczegółowe wymagania w tym zakresie określone będą w SWZ oraz Umowie na realizację Zamówienia. Wykonawca powinien posiadać opłacone ubezpieczenie od odpowiedzialności cywilnej w zakresie prowadzonej działalności związanej z przedmiotem zamówienia, na wartość określoną w Umowie. Warunkiem rozpoczęcia robót budowlanych jest okazanie potwierdzonej polisy.

Wykonawca udzieli Zamawiającemu gwarancji, w której w pełni zabezpiecza technicznie i użytkowo wykonane roboty na okres określony w Umowie. Okres gwarancji liczony będzie od dnia podpisania przez Zamawiającego protokołu końcowego oznaczającego odebranie robót. W okresie trwania gwarancji Wykonawca zobowiązany jest do usuwania wszelkich zgłaszanych przez Zamawiającego wad i usterek. Czas reakcji na zgłoszoną usterkę oraz czas jej usunięcia będzie szczegółowo określony w Umowie z Zamawiającym.

#### **1.2.9 OCHRONA ŚRODOWISKA**

Obowiązkiem Wykonawcy jest znajomość i stosowanie w czasie prowadzenia robót wszelkich przepisów dotyczących ochrony środowiska naturalnego.

Materiały, które w sposób trwały są szkodliwe dla otoczenia, nie będą dopuszczone do użycia. Dotyczy to również materiałów wywołujących szkodliwe promieniowanie o stężeniu przekraczającym wartości dopuszczalne. Inne materiały wykazujące właściwości szkodliwe dla otoczenia tylko podczas wykonywania robót, a których szkodliwość zanika np. materiały pyłaste, będą dopuszczone do użycia tylko pod rygorem bezwarunkowego przestrzegania wymagań technologicznych wbudowania tych

materiałów. Na Wykonawcy spoczywa obowiązek uzyskania wszelkich upoważnień i pozwoleń od organów administracyjnych jeśli zastosowanie jakichkolwiek materiałów tego wymaga.

W czasie trwania prac budowlanych do obowiązków Wykonawcy należy:

- utrzymywanie Terenu Budowy,
- podejmowanie wszelkich uzasadnionych kroków mających na celu stosowanie się do przepisów i norm dotyczących ochrony środowiska na terenie i wokół terenu budowy oraz unikanie uszkodzeń lub uciążliwości dla osób lub własności społecznej i innych, a wynikających ze skażenia, hałasu lub innych przyczyn powstałych w następstwie jego sposobu działania.

Stosując się do tych wymagań będzie miał szczególny wzgląd na:

- lokalizację zaplecza, składowisk, wykopów i dróg dojazdowych;
- środki ostrożności i zabezpieczenia przed:
  - zanieczyszczeniem zbiorników i cieków wodnych pyłami lub substancjami toksycznymi
  - zanieczyszczeniem powietrza pyłami i gazami,
  - możliwością powstania pożaru,
  - nadmiernym hałasem.

Wszystkie drzewa i krzewy w sąsiedztwie budynku, w pobliżu których będą realizowane roboty należy zabezpieczyć przed zniszczeniem.

Ze względu na bliskie sąsiedztwo obiektów mieszkalnych oraz w celu ochrony klimatu akustycznego prace rozbiórkowe i inne roboty wykonywane przy pomocy sprzętu emitującego hałas należy prowadzić w porze dziennej.

Przedmiotowe zamierzenie inwestycyjne - zgodnie z Rozporządzeniem Rady Ministrów z dnia 10 września 2019 r. w sprawie przedsięwzięć mogących znacząco oddziaływać na środowisko na środowisko (Dz. U. 2019 poz. 1839 z późn. zm.) oraz szczegółowych uwarunkowań związanych z kwalifikowaniem przedsięwzięcia do sporządzania raportu o oddziaływaniu na środowisko – nie należy do przedsięwzięć mogących znacząco lub potencjalnie znacząco oddziaływać na środowisko.

## **2 CZĘŚĆ INFORMACYJNA**

### **2.1 DOKUMENTY POTWIERDZAJĄCE ZGODNOŚĆ ZAMIERZENIA BUDOWLANEGO Z WYMAGANIAMI WYNIKAJĄCYMI Z ODRĘBNYCH PRZEPISÓW**

Zamawiający informuje, iż Wykonawca w ramach ceny ofertowej, jest zobowiązany do zebrania i ujęcia w opracowaniach projektowych wszystkich wymaganych prawem i niezbędnych dokumentów potwierdzających zgodność przedmiotowego zamierzenia budowlanego z wymaganiami wynikającymi z odrębnych przepisów.

### **2.2 OŚWIADCZENIE ZAMAWIAJĄCEGO STWIERDZAJĄCE JEGO PRAWO DO DYSPONOWANIA NIERUCHOMOŚCIĄ NA CELE BUDOWLANE**

Zamawiający oświadcza, iż posiada prawo do dysponowania na cele budowlane nieruchomościami, na których będzie realizowana inwestycja.

### **2.3 PRZEPISY PRAWNE I NORMY ZWIĄZANE Z PROJEKTOWANIEM I WYKONANIEM ZAMIERZENIA BUDOWLANEGO**

Zamawiający informuje, że przy projektowaniu i wykonywaniu robót obowiązującymi są wydania Polskich Norm przenoszących europejskie normy zharmonizowane (datowane nie później niż 30 dni przed datą składania ofert), o ile nie postanowiono inaczej. W przypadku braku Polskich Norm przenoszących europejskie normy zharmonizowane uwzględnia się: Krajowe i Europejskie Oceny Techniczne, wspólne specyfikacje techniczne, normy państw członkowskich Unii Europejskiej przenoszące europejskie normy zharmonizowane, Polskie Normy wprowadzające normy międzynarodowe.

Ponadto Zamawiający informuje, że Wykonawca zobowiązany jest przestrzegać i stosować niżej wymienione normy, akty prawne i rozporządzenia:

- Ustawa z dnia 11 września 2019 r. Prawo zamówień publicznych (Dz. U. 2023 poz. 1605)
- Ustawa z dnia 7 lipca 1994 r. Prawo budowlane (Dz. U. 2024 poz. 725)
- Ustawa z dnia 16 kwietnia 2004 r. o ochronie przyrody (Dz. U. 2023 poz. 1336)
- Rozporządzenie Ministra Spraw Wewnętrznych i Administracji z dnia 5 sierpnia 2023 r. w sprawie uzgadniania projektu zagospodarowania działki lub terenu, projektu architektoniczno-budowlanego, projektu technicznego oraz projektu urządzenia

przeciwpożarowego pod względem zgodności z wymaganiami ochrony przeciwpożarowej (Dz. U. 2023 poz. 1563)

- Rozporządzenie Rady Ministrów z dnia 10 września 2019 r. w sprawie przedsięwzięć mogących znacząco oddziaływać na środowisko (Dz. U. 2019 poz. 1839 z późn. zm.)
- Rozporządzenie Ministra Inwestycji i Rozwoju z dnia 29 kwietnia 2019 r. w sprawie przygotowania zawodowego do wykonywania samodzielnych funkcji technicznych w budownictwie (Dz. U. 2019 poz. 831)
- Rozporządzenie Ministra Rodziny, Pracy i Polityki Społecznej z dnia 12 czerwca 2018 r. w sprawie najwyższych dopuszczalnych stężeń i natężeń czynników szkodliwych dla zdrowia w środowisku pracy (Dz. U. 2018 poz. 1286 z późn. zm.)
- Rozporządzenie Ministra Rozwoju i Technologii z dnia 20 grudnia 2021 r. w sprawie szczegółowego zakresu i formy dokumentacji projektowej, specyfikacji technicznych wykonania i odbioru robót budowlanych oraz programu funkcjonalno-użytkowego (Dz. U. 2021 poz. 2454)
- Rozporządzenie Ministra Rozwoju i Technologii z dnia 20 grudnia 2021 r. w sprawie określenia metod i podstaw sporządzania kosztorysu inwestorskiego, obliczania planowanych kosztów prac projektowych oraz planowanych kosztów robót budowlanych określonych w programie funkcjonalno-użytkowym (Dz. U. 2021 poz. 2458)
- Rozporządzenie Ministra Infrastruktury z dnia 12 kwietnia 2002 r. w sprawie warunków technicznych, jakim powinny odpowiadać budynki i ich usytuowanie (Dz.U. 2002 nr 75 poz. 690 z późn. zm.)
- Rozporządzenie Ministra Rozwoju z dnia 11 września 2020 r. w sprawie szczegółowego zakresu i formy projektu budowlanego (Dz. U. 2022 poz. 1679 z późn. zm.)
- Rozporządzenie Ministra Infrastruktury z dnia 23 czerwca 2003 r. w sprawie informacji dotyczącej bezpieczeństwa i ochrony zdrowia oraz planu bezpieczeństwa i ochrony zdrowia (Dz. U. 2003 nr 120 poz. 1126)
- Ustawa z dnia 24 sierpnia 1991 r. o ochronie przeciwpożarowej (Dz. U. 2024 poz. 275)
- Rozporządzenie Ministra Spraw Wewnętrznych i Administracji z dnia 7 czerwca 2010 r. w



- sprawie ochrony przeciwpożarowej budynków, innych obiektów budowlanych i terenów (Dz. U. 2023 poz.822)
- Rozporządzenie Ministra Rozwoju z dnia 2 czerwca 2016 r. w sprawie wymagań dla sprzętu elektrycznego (Dz. U. 2016 poz. 806).
  - Ustawa z dnia 16 kwietnia 2004 r. o wyrobach budowlanych (Dz. U. 2021 poz. 1213)
  - Rozporządzenie Ministra Infrastruktury i Budownictwa z dnia 17 listopada 2016 r. w sprawie krajowych ocen technicznych (Dz. U. 2016 poz. 1968)
  - Ustawa z dnia 26 czerwca 1974 r. Kodeks pracy (Dz. U. 2023 poz. 1465)
  - Rozporządzenie Ministra Pracy i Polityki Socjalnej z dnia 26 września 1997 r. w sprawie ogólnych przepisów bezpieczeństwa i higieny pracy (Dz. U. 2003 nr 169 poz. 1650 z późn. zm.)
  - Rozporządzenie Ministra Infrastruktury z dnia 6 lutego 2003 r. w sprawie bezpieczeństwa i higieny pracy podczas wykonywania robót budowlanych (Dz. U. 2003 nr 47 poz. 401)
  - Rozporządzenie Ministra Energii z dnia 28 sierpnia 2019 r. w sprawie bezpieczeństwa i higieny pracy przy urządzeniach energetycznych (Dz. U. 2021 poz. 1210)
  - Rozporządzenie Ministra Gospodarki z dnia 20 września 2001 r. w sprawie bezpieczeństwa i higieny pracy podczas eksploatacji maszyn i innych urządzeń technicznych do robót ziemnych, budowlanych i drogowych (Dz. U. 2018 poz. 583 z późn. zm.)
  - Ustawa z dnia 14 grudnia 2012 r. o odpadach (Dz.U. 2023 poz. 1587)
  - Ustawa z dnia 27 marca 2003 r. o planowaniu i zagospodarowaniu przestrzennym (Dz. U. 2023 poz. 977 z późn. zm.)
  - Ustawa z dnia 11 września 2015 r. o zużytym sprzęcie elektrycznym i elektronicznym (Dz. U. 2024 poz. 573)
  - PN-B-01025:2004 Rysunek budowlany -- Oznaczenia graficzne na rysunkach architektoniczno-budowlanych
  - PN-B-01027:2002 Rysunek budowlany -- Oznaczenia graficzne stosowane w projektach zagospodarowania działki lub terenu

- PN-B-01029:2000 Rysunek budowlany -- Zasady wymiarowania na rysunkach architektoniczno-budowlanych
- PN-EN 1990:2004 / PN-EN 1990:2004/Ap1:2004 / PN-EN 1990:2004/A1:2008 / PN-EN 1990:2004/Ap2:2010 / PN-EN 1990:2004/AC:2010 / PN-EN 1990:2004/NA:2010 - Eurokod. Podstawy projektowania konstrukcji.
- PN-EN 1991-1-1:2004 / PN-EN 1991-1-1:2004/AC:2009 / PN-EN 1991-1-1:2004/Ap1:2010 / PN-EN 1991-1-1:2004/NA:2010 / PN-EN 1991-1-1:2004/Ap2:2011 - Eurokod 1: Oddziaływania na konstrukcje. Część 1-1. Oddziaływania ogólne. Ciężar objętościowy, ciężar własny, obciążenia użytkowe w budynkach.
- PN-EN 1991-1-2:2006 / PN-EN 1991-1-2:2006/NA:2010 / PN-EN 1991-1-2:2006/Ap1:2010 / PN-EN 1991-1-2:2006/AC:2013-07 / PN-EN 1991-1-2:2006/Ap2:2014-12 - Eurokod 1: Oddziaływania na konstrukcje - Część 1-2: Oddziaływania ogólne – Oddziaływania na konstrukcje w warunkach pożaru.
- PN-EN 1991-1-3:2005 / PN-EN 1991-1-3:2005/AC:2009 / PN-EN 1991-1-3:2005/Ap1:2010 / PN-EN 1991-1-3:2005/NA:2010 - Eurokod 1: Oddziaływania na konstrukcje. Część 1-3. Oddziaływania ogólne – Obciążenia śniegiem.
- PN-EN 1991-1-4:2008 / PN-EN 1991-1-4:2008/AC:2009 / PN-EN 1991-1-4:2008/Ap1:2010 / PN-EN 1991-1-4:2008/Ap2:2010 / PN-EN 1991-1-4:2008/NA:2010 / PN-EN 1991-1-4:2008/A1:2010 / PN-EN 1991-1-4:2008/Ap3:2011 - Eurokod 1: Oddziaływania na konstrukcje. Część 1-4. Oddziaływania ogólne – Oddziaływanie wiatru.
- PN-EN 1991-1-5:2005 / PN-EN 1991-1-5:2005/AC:2009 / PN-EN 1991-1-5:2005/Ap1:2010 / PN-EN 1991-1-5:2005/ NA:2010 - Eurokod 1: Oddziaływania na konstrukcje - Część 1-5: Oddziaływania ogólne - Oddziaływania termiczne
- PN-EN 1991-1-6:2007 / PN-EN 1991-1-6:2007/Ap1:2010 / PN-EN 1991-1-6:2007/NA:2010 / PN-EN 1991-1-6:2007/AC:2013-07 - Eurokod 1: Oddziaływania na konstrukcje - Część 1-6: Oddziaływania ogólne - Oddziaływania w czasie wykonywania konstrukcji
- PN-EN 1991-1-7:2008 / PN-EN 1991-1-7:2008/AC:2010 / PN-EN 1991-1-7:2008/Ap1:2010 / PN-EN 1991-1-7:2008/NA:2010 / PN-EN 1991-1-7:2008/Ap2:2014-12 / PN-EN 1991-1-7:2008/NA:2015-02 - Eurokod 1: Oddziaływania na konstrukcje - Część 1-7: Oddziaływania ogólne - Oddziaływania wyjątkowe

- PN-EN 1992-1-1:2008 / PN-EN 1992-1-1:2008/Ap1: 2010 / PN-EN 1992-1-1:2008/NA: 2010 / PN-EN 1992-1-1:2008/ AC:2011 / PN-EN 1992-1-1:2008/ Ap2:2016-10 / PN-EN 1992-1-1:2008/ NA:2016-11 / PN-EN 1992-1-1:2008/ Ap3:2018-08 / PN-EN 1992-1-1:2008/ NA:2018-11 - Eurokod 2: Projektowanie konstrukcji z betonu. Część 1-1. Reguły ogólne i reguły dla budynków.
- PN-EN 1992-1-2:2008 / PN-EN 1992-1-2:2008/AC:2008 / PN-EN 1992-1-2:2008/ Ap1:2010 / PN-EN 1992-1-2:2008/ NA:2010 / PN-EN 1992-1-2:2008/ Ap2:2016-09 - Eurokod 2: Projektowanie konstrukcji z betonu – Część 1-2: Reguły ogólne - Projektowanie z uwagi na warunki pożarowe
- PN-ISO 9836:2015-12 - Właściwości użytkowe w budownictwie – Określanie i obliczanie wskaźników powierzchniowych i kubaturowych

Zamawiający informuje, że Wykonawca na bieżąco winien uwzględniać zmiany w/w rozporządzeniach, ustawach przepisach itp. oraz uwzględniać je w opracowaniu dokumentacji projektowej i podczas prowadzenia prac oraz stosować się do innych obowiązujących przepisów nie ujętych powyżej, a dotyczących przedmiotowego zakresu robót.

## **2.4 INNE POSIADANE INFORMACJE I DOKUMENTY NIEZBĘDNE DO ZAPROJEKTOWANIA ROBÓT BUDOWLANYCH**

### **2.4.1 KOPIA MAPY ZASADNICZEJ**

Zamawiający informuje, iż nie posiada aktualnej mapy zasadniczej obszaru obejmującego przedmiotową inwestycję i jednocześnie informuje, że uzyskanie wszelkich niezbędnych map, w tym do celów projektowych leży po stronie Wykonawcy, a koszty wynikające z ich przygotowania należy uwzględnić w cenie ryczałtowej.

### **2.4.2 WYNIKI BADAŃ GRUNTOWO-WODNYCH NA TERENIE BUDOWY DLA POTRZEB POSADOWIENIA OBIEKTÓW**

Zamawiający informuje, że nie posiada aktualnych badań gruntowo-wodnych dla terenu na którym planowana jest inwestycja i jednocześnie informuje, że wykonanie wszelkich niezbędnych do prawidłowego zaprojektowania i zrealizowania Zamówienia badań i ekspertyz leży po stronie Wykonawcy i należy je ująć w cenie ofertowej, aczkolwiek z uwagi na charakter prac objętych Zamówieniem nie przewiduje się konieczności wykonania badań gruntowo-wodnych.

### **2.4.3 ZALECENIA KONSERWATORSKIE KONSERWATORA ZABYTKÓW**

Budynek Kościoła oraz jego najbliższe otoczenie podlega ochronie konserwatorskiej na mocy decyzji nr Kl.IV-5340/6/87 z dnia 14 sierpnia 1987 roku. Kościół znajduje się w wojewódzkiej ewidencji zabytków dla powiatu szczecineckiego pod numerem 1097. Uzyskanie opinii konserwatorskiej oraz opracowanie projektu konserwatorskiego wraz z uzyskaniem zgody na prace przy zabytku i uzyskaniem pozwolenia na budowę są zadaniem Wykonawcy i należy je ująć w cenie ofertowej.

### **2.4.4 INWENTARYZACJA ZIELENI**

Zamawiający informuje, że nie posiada inwentaryzacji zieleni terenu objętego przedmiotowym Zamówieniem.

### **2.4.5 DANE Z ZAKRESU OCHRONY ŚRODOWISKA**

Planowana renowacji elewacji budynku Kościoła św. Stefana w Barwicach według Rozporządzenia Rady Ministrów z dnia 10 września 2019 r. w sprawie przedsięwzięć mogących znacząco oddziaływać na środowisko nie należy do obiektów wyszczególnionych jako inwestycja mogąca zawsze znacząco oddziaływać na środowisko, ani też potencjalnie znacząco oddziaływać na środowisko. W związku z powyższym należy uznać, że planowana inwestycja będzie neutralna dla środowiska naturalnego i nie będzie negatywnie oddziaływać na najbliższe otoczenie. W razie konieczności uzyskanie wszelkich uzgodnień i decyzji w tym decyzji środowiskowej należy do obowiązków Wykonawcy i należy je uzyskać na etapie przygotowania dokumentacji projektowej.

### **2.4.6 POMIARY RUCHU DROGOWEGO, HAŁASU I INNYCH UCIAŻLIWOŚCI**

Nie dotyczy

### **2.4.7 INWENTARYZACJA LUB DOKUMENTACJA OBIEKTÓW BUDOWLANYCH, JEŻELI PODLEGAJĄ ONE PRZEBUDOWIE, ODBUDOWIE, ROZBUDOWIE, NADBUDOWIE, ROZBIÓRKOM LUB REMONTOM W ZAKRESIE ARCHITEKTURY, KONSTRUKCJI, INSTALACJI I URZĄDZEŃ TECHNOLOGICZNYCH, A TAKŻE WSKAZANIA ZAMAWIAJĄCEGO DOTYCZĄCE ZACHOWANIA URZĄDZEŃ NAZIEMNYCH I PODZIEMNYCH ORAZ OBIEKTÓW PRZEWIDZIANYCH DO ROZBIÓRKI I EWENTUALNE UWARUNKOWANIA TYCH ROZBIÓREK**

Zamawiający nie posiada archiwalnej dokumentacji projektowej dotyczącej budynku Kościoła św. Stefana w Barwicach. Ogólna inwentaryzacja budynku, w tym wymiary zewnętrzne oraz wizualizacje zostały opracowane na potrzeby PFU i stanowią jego integralną część.

**2.4.8 POROZUMIENIA, ZGODY LUB POZWOLENIA ORAZ WARUNKI TECHNICZNE I REALIZACYJNE ZWIĄZANE Z PRZYŁĄCZENIEM OBIEKTU DO ISTNIEJĄCYCH SIECI WODOCIĄGOWYCH, KANALIZACYJNYCH, CIEPLNYCH, GAZOWYCH, ENERGETYCZNYCH I TELETECHNICZNYCH ORAZ DRÓG SAMOCHODOWYCH, KOLEJOWYCH LUB WODNYCH**

Nie dotyczy.

**2.4.9 DODATKOWE WYTYCZNE INWESTORSKIE I UWARUNKOWANIA ZWIĄZANE Z BUDOWĄ I JEJ PRZEPROWADZENIEM.**

Zamawiający informuje, że zawarte w PFU liczby dotyczące ilości, wymiarów, wagi lub innych parametrów, mają wyłącznie charakter informacyjny i są jedynie bazą dla parametrów, jednakową dla wszystkich wykonawców biorących udział w postępowaniu. Faktyczne ilości wykonanych robót, dostaw i usług, które okażą się niezbędne do wykonania po opracowaniu projektu budowlanego i technicznego/wykonawczego przez Wykonawcę nie będą miały znaczenia dla ceny ryczałtowej.



**BENSA** Krzysztof Żmudzki  
25-640 Kielce; ul. Jurajska 18/52  
NIP 959-180-49-52 REGON 365982902  
tel. 501439466 [www.bensa.pl](http://www.bensa.pl)