



## **PROJEKT TYMCZASOWEJ ORGANIZACJI RUCHU**

### **BUDOWA DROGI DO M. URADZ Z WŁĄCZENIEM DO DROGI WOJEWÓDZKIEJ NR 171**

**NAZWA OBIEKTU:** *Budowa drogi do m. Uradz z włączeniem do drogi wojewódzkiej nr 171*

**ADRES OBIEKTU:** *dz. nr 462/1, 462/3 i 44/2, obręb Gwiazdowo, Gmina Barwice*

**KATEGORIA OBIEKTU:** *IV*

**INWESTOR:** *Gmina Barwice, ul. Zwycięzców 22, 78-460 Barwice*

<b>SPECJALNOŚĆ:</b> inżynierska drogowo	
<b>Projektował:</b> mgr inż. Marcin Żelabowski ZAP/0192/PWBD/18	

## **SPIS TREŚCI**

1. Plan orientacyjny
2. Uzgodnienia i opinie
3. Opis techniczny
  - 3.1. Podstawa opracowania
  - 3.2. Opis stanu istniejącego
  - 3.3. Zakres budowy
  - 3.4. Przewidywane zagrożenia i utrudnienia występujące podczas prowadzenia prac
  - 3.5. Organizacja ruchu
    - 3.5.1. Istniejące oznakowanie
    - 3.5.3. Projektowane oznakowanie
    - 3.5.4. Termin wprowadzenia organizacji ruchu
    - 3.5.5. Wymiary i sposób umieszczania znaków
4. Część rysunkowa
  - rys. nr 1** Projekt tymczasowej organizacji ruchu, skala 1:500
5. Załączniki
  - 5.1. Wymiary znaków
  - 5.2. Zasady montowania znaków

## 1. Plan orientacyjny

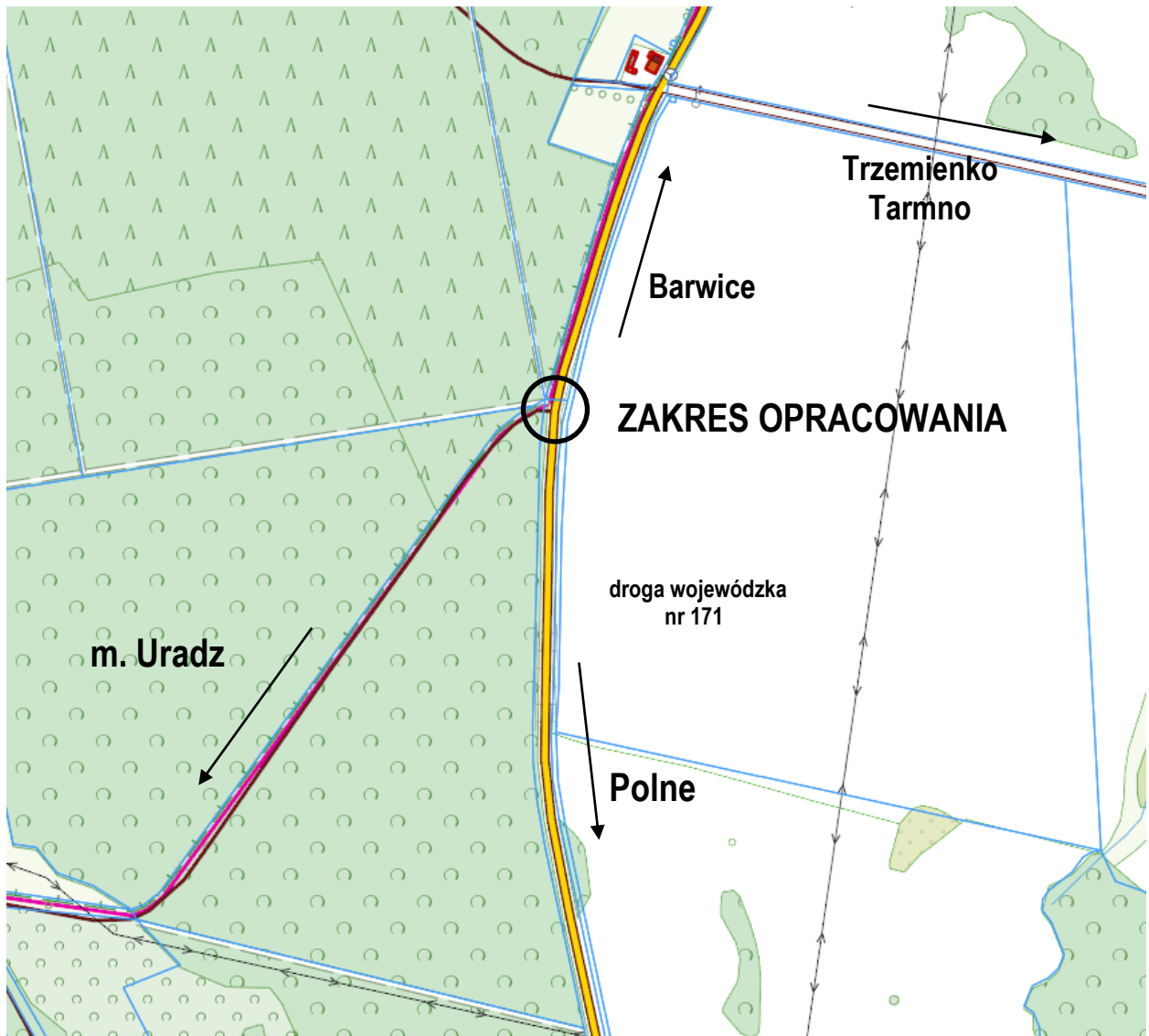
Skala 1:50000



Do sporządzenia planów orientacyjnych wykorzystano materiały portalu [www.geoportal.gov.pl](http://www.geoportal.gov.pl).

Opracował  
Marcin Żelabowski

Skala 1:5000



Do sporządzenia planów orientacyjnych wykorzystano materiały portalu [www.geoportal.gov.pl](http://www.geoportal.gov.pl).

Opracował  
Marcin Żelabowski

## **2. Uzgodnienia i opinie**

### 3. Opis techniczny

#### 3.1. Podstawa opracowania

1. Projekt zagospodarowania terenu;
2. Wizja w terenie i inwentaryzacja stanu istniejącego.
3. Ustawa z dnia 20 czerwca 1997 r. Prawo o ruchu drogowym - Dz.U.2018.1990. z późn. zm.
4. Ustawa z dnia 21 marca 1985 r. o drogach publicznych - Dz.U.2018.2068. z późn. zm.
5. Rozporządzenie Ministra Spraw Wewnętrznych i Administracji z dnia 6 lipca 2010 r. w sprawie kierowania ruchem drogowym - Dz.U.2016.143. z późn. zm.
6. Rozporządzenie Ministra Infrastruktury z dnia 23 września 2003 r. w sprawie szczegółowych warunków zarządzania ruchem na drogach oraz wykonywania nadzoru nad tym zarządzaniem – Dz.U.2017.784.
7. Rozporządzenie Rady Ministrów z dnia 1 czerwca 2004 r. w sprawie określenia warunków udzielania zezwoleń na zajęcie pasa drogowego - Dz.U.2016.1264.
8. Rozporządzenie Ministrów Infrastruktury oraz Spraw Wewnętrznych i Administracji z dnia 31 lipca 2002 r. w sprawie znaków i sygnałów drogowych - Dz.U.2002.170.1393 z późn. zm.
9. Rozporządzenie Ministra Infrastruktury z dnia 3 lipca 2003 r. w sprawie szczegółowych warunków technicznych dla znaków i sygnałów drogowych oraz urządzeń bezpieczeństwa ruchu drogowego i warunków ich umieszczania na drogach - Dz.U.2003.220.2181 z późn. zm.
10. Rozporządzenie Ministra Spraw Wewnętrznych i Administracji z dnia 18 lipca 2008 r. w sprawie wzoru ubioru niektórych osób uprawnionych do wydawania poleceń i sygnałów w zakresie kierowania ruchem na drodze - Dz.U.2008.132.840.
11. Rozporządzenie Ministra Transportu i Gospodarki Morskiej z dnia 2 marca 1999 r. w sprawie warunków technicznych, jakim powinny odpowiadać drogi publiczne i ich usytuowanie - Dz.U.2016.124.
12. Ustawa z dnia 14 czerwca 1960 r. Kodeks postępowania administracyjnego - Dz. U. 2018.2096 z późn. zm.

#### 3.2. Opis stanu istniejącego

Przedmiotem planowanego przedsięwzięcia jest przebudowa skrzyżowania z drogą wojewódzką w ramach zadania „Budowa drogi do m. Uradz z włączeniem do drogi wojewódzkiej nr 171 relacji Bobolice – Czaplunek na odcinku Barwice - Polne.

Droga wojewódzka posiada nawierzchnię asfaltową szerokości od 6,0 do 6,5 m, obustronne pobocza porośnięte trawą. Klasy drogi głównej, kategorię ruchu KR3-KR4, szerokość w liniach rozgraniczających od 18,0 do 21,0 m. Teren objęty opracowaniem znajduje się poza terenem zabudowanym.

Natężenie ruchu pojazdów średnie, natężenie ruchu pieszych małe.

#### 3.3. Zakres budowy

Przewidywane roboty drogowe będą polegały na zamknięciu części jednego pasa ruchu na szerokości około 1,0 m. W razie potrzeby dopuszcza się wprowadzenie sterowania ręcznego. Roboty polegają na rozbiórce istniejących elementów przewidzianych w projekcie budowlanym/wykonawczy oraz przedmiarze robót, następnie na wykonanie nawierzchni jezdni z betonu asfaltowego oraz pobocza z kruszywa.

Po zakończeniu prac teren przyległy należy przywrócić do stanu pierwotnego z zastosowaniem materiałów nie gorszych niż użytych pierwotnie.

#### 3.4. Przewidywane zagrożenia i utrudnienia występujące podczas prowadzenia prac

Główne zagrożenia bezpieczeństwa pracy występują w następujących okolicznościach

- prace w wykopie
- prace w pobliżu sprzętu – koparka
- wykonywanie robót przy zachowaniu ruchu pojazdów

Część robót będzie prowadzona w pasie ruchu jezdni drogi wojewódzkiej na szerokości do 1,0, na prace przy wykonaniu konstrukcji skrzyżowania oraz ułożenie nawierzchni ścieralnej oraz poboczy. Projektuje się ustawić tablicę kierującą U-3d, zaporę drogową U-20b oraz tablice kierujące U-21a/b. Na zaporach należy umieścić światła ostrzegawcze koloru żółtego U-35a. W celu polepszenia możliwości przejazdu pojazdów na obszarze robót projektuje się ułożyć płyty ażurowe na poboczu do uzyskania większej szerokości jezdni manewrowej.

Osoby pracujące w pasie drogowym powinni być ubrani w kamizelki ostrzegawcze (zalecane kombinezony) pomarańczowe lub żółte, wyposażone w elementy odblaskowe w postaci pasów odblaskowych wykonanych ze srebrnej tkaniny połyskującej pod światło.

W przypadku konieczności sterowania ręcznego przy prowadzonych pracach na drodze osoby kierujące ruchem powinny posiadać przeszkolenie organizowane przez Wojewódzki Ośrodek Ruchu Drogowego i powinny być wyposażone w narzutki ostrzegawcze pomarańczowoczerwone z żółtymi pasami z materiału odblaskowego co najmniej klasy 2 oraz z odpowiednim nadrukiem koloru czarnego lub granatowego na plecach i z przodu o treści: „KIEROWANIE RUCHEM”.

Wykonawca jest zobowiązany, co najmniej 7 dni przed wprowadzeniem tymczasowej organizacji ruchu zawiadomić o terminie jej wprowadzenia Urząd Marszałkowski Województwa Zachodniopomorskiego, Komendę Wojewódzką Policji w Szczecinie oraz Zachodniopomorski Zarząd Dróg Wojewódzkich w Koszalinie. Wzór zawiadomienia znajduje się na stronie [www.zzdw.koszalin.pl](http://www.zzdw.koszalin.pl).

### **3.5. Organizacja ruchu**

#### **3.5.1. Istniejące oznakowanie**

Istniejące oznakowanie pionowe zinwentaryzowano w terenie i wniesiono na rysunek nr 1.

#### **3.5.2. Projektowane oznakowanie**

- A-12b zwężenie jezdni - prawostronne
- A-12c zwężenie jezdni – lewostronne
- A-14 roboty drogowe
- B-25 zakaz wyprzedzania
- B-33 ograniczenie prędkości „50”
- B-33 ograniczenie prędkości „70”
- U-3d tablica prowadząca ciągła w lewo
- U-20b zaporą drogową pojedynczą szeroką
- U-21a tablica kierująca
- U-21b tablica kierująca
- U-35a światła koloru żółtego

#### **3.5.3. Wymiary i sposób umieszczania znaków**

Znaki powinny być wykonywane z folii odblaskowej 2 typu lub folii pryzmatycznej na podkładzie z blachy stalowej ocynkowanej z podwójnie giętą krawędzią i muszą posiadać znak bezpieczeństwa B. Wymiary, forma oraz materiały znaków użytych do oznakowania przyjęć zgodnie z Rozporządzeniem Ministra Infrastruktury z dnia 3 lipca 2003 roku w sprawie szczegółowych warunków technicznych dla znaków i sygnałów drogowych oraz urządzeń bezpieczeństwa ruchu drogowego i warunków ich umieszczania na drogach (Dz. U. Nr 220, poz. 2181 z dn. 23 grudnia 2003 roku) wraz z załącznikami.

**Wymiary znaków projektowanych przewiduje się jako „duże”.**

Dla wymienianych tablic znaków należy zapewnić stabilne zakotwienie uniemożliwiające ich wywrócenie. Dla umocowania tablic znaków drogowych należy zastosować słupki stalowe Ø 60mm. Znaki

należy umieszczać tak, by odległość skrajnej krawędzi tablicy znaku od krawędzi jezdni wynosiła minimum 0,5m, maksymalnie 2,0m. Wysokość umieszczania licząc od dolnej krawędzi tablicy znaku umieszczonego najniżej powinna wynosić minimum 2,2m, gdy znak jest umieszczony przy chodniku i 2,0m w przypadku umieszczenia znaku w pasie zieleni. Zapory i tablice kierujące powinny być wykonane w technice odblaskowej.

Na zaporze kierującej U-3d drogowej U-20b oraz U-21a i U-21b należy stosować zawsze lampy ostrzegawcze koloru żółtego (U-35a) błyskające w barwie żółtej, w rozstawie maksymalnie do 2,0m. Światła te powinny być widoczne z odległości co najmniej 250m oraz zapalać się i gasnąć z częstotliwością  $2\pm 0,25\text{Hz}$  tj.  $120\pm 15$  przerw/min.

### **3.5.4 Termin wprowadzenia organizacji ruchu na czas budowy**

Przewidywany termin wprowadzenia tymczasowej organizacji ruchu od 14.10.2019r. do 31.12.2019r. Termin przywrócenia poprzedniej stałej organizacji ruchu do 31.12.2019r.

### **3.5.5. Uwagi końcowe**

1. Podczas wykonywania robót budowlanych należy utrzymać ciągłość wygradzenia robót,
2. Znaki uszkodzone lub nieczytelne należy wymienić na nowe,
3. Znaki ustawione na poboczu należy wkopać w ziemię i zastabilizować,
4. W przypadku konieczności ustawienia znaku, zapory, tablicy na nawierzchni utwardzonej należy zamontować słupek, tablicę w podstawie uniemożliwiającej jego przewrócenie pod wpływem wiatru,
5. Wykonawca jest zobowiązany, co najmniej 7 dni przed wprowadzeniem tymczasowej organizacji ruchu zawiadomić o terminie jej wprowadzenia Urząd Marszałkowski Województwa Zachodniopomorskiego, Komendę Wojewódzką Policji w Szczecinie oraz Zachodniopomorski Zarząd Dróg Wojewódzkich w Koszalinie. Wzór zawiadomienia znajduje się na stronie [www.zzdw.koszalin.pl](http://www.zzdw.koszalin.pl),
6. Należy dążyć do wykonywania robót nawierzchniowych w godzinach oraz dniach o mniejszym ruchu kołowym z stałym informowaniem użytkowników dróg, z co najmniej trzydniowym wyprzedzeniem o mogących wystąpić utrudnieniach,
7. Osoby wykonujące roboty na drodze są zobowiązane używać w sposób widoczny dla innych uczestników ruchu elementów odblaskowych odpowiadającym właściwym warunkom technicznym – kamizelki odblaskowe koloru pomarańczowego lub żółtego,
8. Składowanie materiałów do budowy, ziemi z wykopów oraz sprzętu powinno odbywać się w pasie zajętego terenu wygradzonego zaporami,
9. Wszelkie roboty budowlane związane z koniecznością zajęcia pasa drogowego mogą być wykonywane wyłącznie na podstawie decyzji zezwalającej na jego zajęcie, wydanej przez właściwy zarząd drogi na wniosek Inwestora lub podmiotu gospodarczego przez niego upoważnionego,
10. Niezależnie od przedstawionego sposobu oznakowania i zabezpieczenia strefy robót, ich wykonawca zobowiązany jest do przestrzegania przepisów ustawy Prawo o ruchu drogowym, a także ogólnych i szczegółowych przepisów dotyczących bezpieczeństwa i higieny pracy przy robotach budowlanych,
11. Osoby kierujące ruchem powinny posiadać przeszkolenie organizowane przez Wojewódzki Ośrodek Ruchu Drogowego i powinny być wyposażone w narzutki ostrzegawcze pomarańczowoczerwone z żółtymi pasami z materiału odblaskowego co najmniej klasy 2 oraz z odpowiednim nadrukiem koloru czarnego lub granatowego na plecach i z przodu o treści: „KIEROWANIE RUCHEM”.

Opracował:  
mgr inż. Marcin Żelabowski



## 5. ZAŁĄCZNIKI

### 5.1. Wymiary znaków

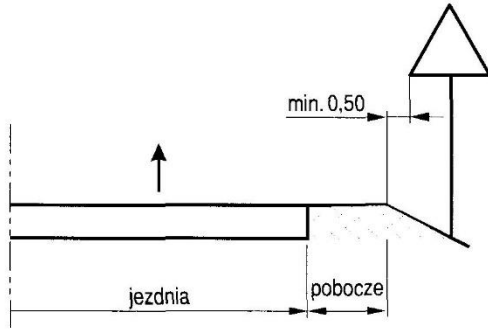
Zgodnie z Rozporządzeniem Ministra Infrastruktury z dnia 3 lipca 2003 r. w sprawie szczegółowych warunków technicznych dla znaków i sygnałów drogowych oraz urządzeń bezpieczeństwa ruchu drogowego i warunków ich umieszczania na drogach (Dz. U. z dnia 23 grudnia 2003 r.)

TABELA 1.1. PODSTAWOWE WYMIARY ZNAKÓW KATEGORII A, B, C I D (WYMIARY PODANO W MM)

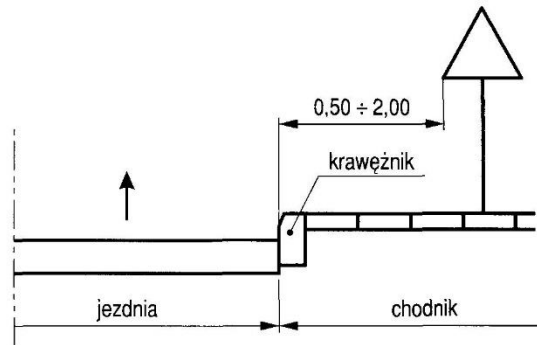
Grupy znaków	Symbol	Kategorie znaków			
		A ostrzegawcze	B zakazu	C nakazu	D informacyjne
		długość boku	średnica	długość podstawy	wysokość (n = 0, 1, 2)
wielkie	W	1200	1000	1200	1200+300 n
<b>duże</b>	<b>D</b>	<b>1050</b>	<b>900</b>	<b>900</b>	<b>900+225 n</b>
średnie	S	900	800	600	600+150 n
małe	M	750	600	600	600+150 n
mini	MI	600	400	400	400+100 n

## 5.2. ZASADY MONTOWANIA ZNAKÓW

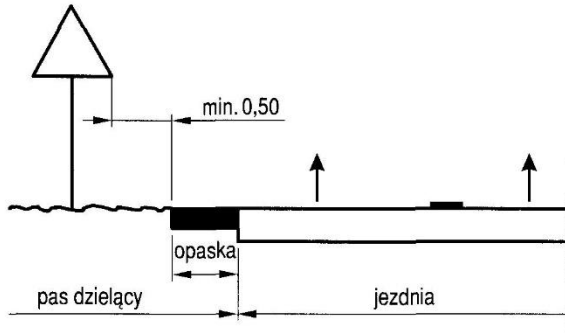
Odległość znaków od krawędzi jezdni:



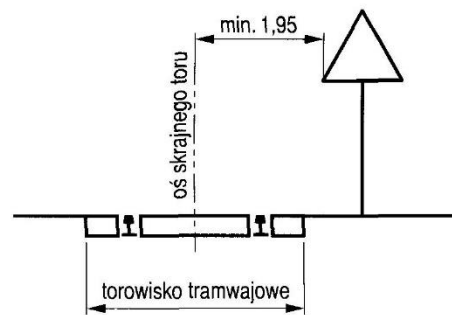
a) na drodze



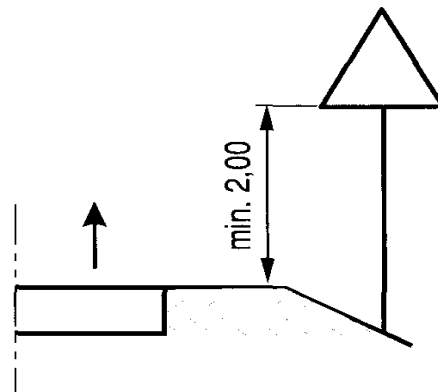
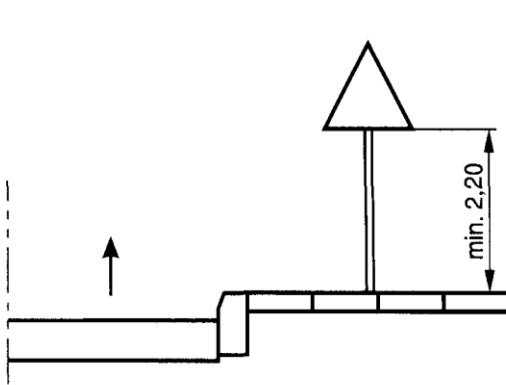
c) na ulicy



b) w pasie dzielącym jezdnie drogi dwujezdniowej



d) na drodze, wzdłuż której biegnie linia tramwajowa

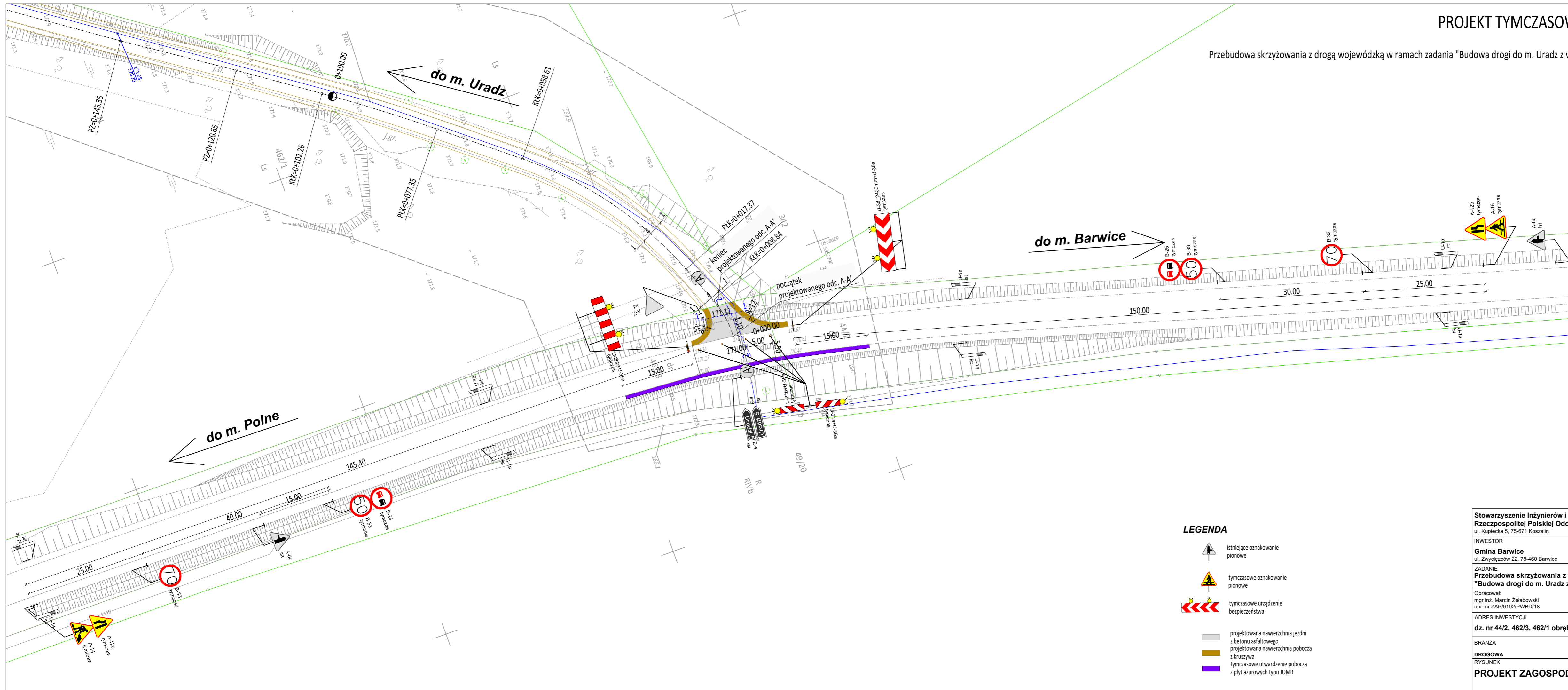


# PROJEKT TYMCZASOWEJ ORGANIZACJI RUCHU

wraz z podłączeniem wiaty autobusowej

Przebudowa skrzyżowania z drogą wojewódzką w ramach zadania "Budowa drogi do m. Uradz z włączeniem do drogi wojewódzkiej nr 171"

skala 1:500



### LEGENDA

-  istniejące oznakowanie pionowe
-  tymczasowe oznakowanie pionowe
-  tymczasowe urządzenie bezpieczeństwa
-  projektowana nawierzchnia jezdni z betonu asfaltowego
-  projektowana nawierzchnia pobocza z kruszywa
-  tymczasowe utwardzenie pobocza z płyt ażurowych typu JOMB

Stowarzyszenie Inżynierów i Techników Komunikacji Rzeczpospolitej Polskiej Oddział w Koszalinie ul. Kupiecka 5, 75-671 Koszalin		
INWESTOR <b>Gmina Barwice</b> ul. Zwycięzców 22, 78-460 Barwice		
ZADANIE <b>Przebudowa skrzyżowania z drogą wojewódzką w ramach zadania "Budowa drogi do m. Uradz z włączeniem do drogi wojewódzkiej nr 171"</b>		
Opracował: mgr inż. Marcin Żelabowski upr. nr ZAP/0192/PWBD/18		
ADRES INWESTYCJI <b>dz. nr 44/2, 462/3, 462/1 obręb Gwiazdowo, gmina Barwice</b>		
BRANŻA DROGOWA RYSUNEK	DATA lipiec 2019	SKALA 1:500
<b>PROJEKT ZAGOSPODAROWANIA TERENU</b>		<b>1</b> NR RYS.