

**UCHWAŁA NR XXXIV/303/2021**  
**Rady Miejskiej w Barwicach**  
**z dnia 5 października 2021 roku**

**w sprawie zatwierdzenia Planu Odnowy Miejscowości Barwice na lata 2021-2028**

Na podstawie art. 18 ust. 2 pkt 6 ustawy z dnia 8 marca 1990 r. o samorządzie gminnym  
(Dz. U. z 2021 r. poz. 1372)

**Rada Miejska w Barwicach uchwala, co następuje:**

- §1. Zatwierdza się Plan Odnowy Miejscowości Barwice na lata 2021-2028, stanowiący załącznik do niniejszej uchwały.
- §2. Wykonanie uchwały powierza się Burmistrzowi Barwic.
- §3. Uchwała wchodzi w życie z dniem podjęcia.

PRZEWODNICZĄCY RADY  
  
dr inż. Piotr Małek

Załącznik do uchwały nr XXXIV/303/2021.  
Rady Miejskiej w Barwicach  
z dnia 5 października 2021 r.

## Gmina Barwice



### Plan Odnowy Miejscowości

Barwice

na lata 2021 – 2028

**Sierpień 2021 rok**

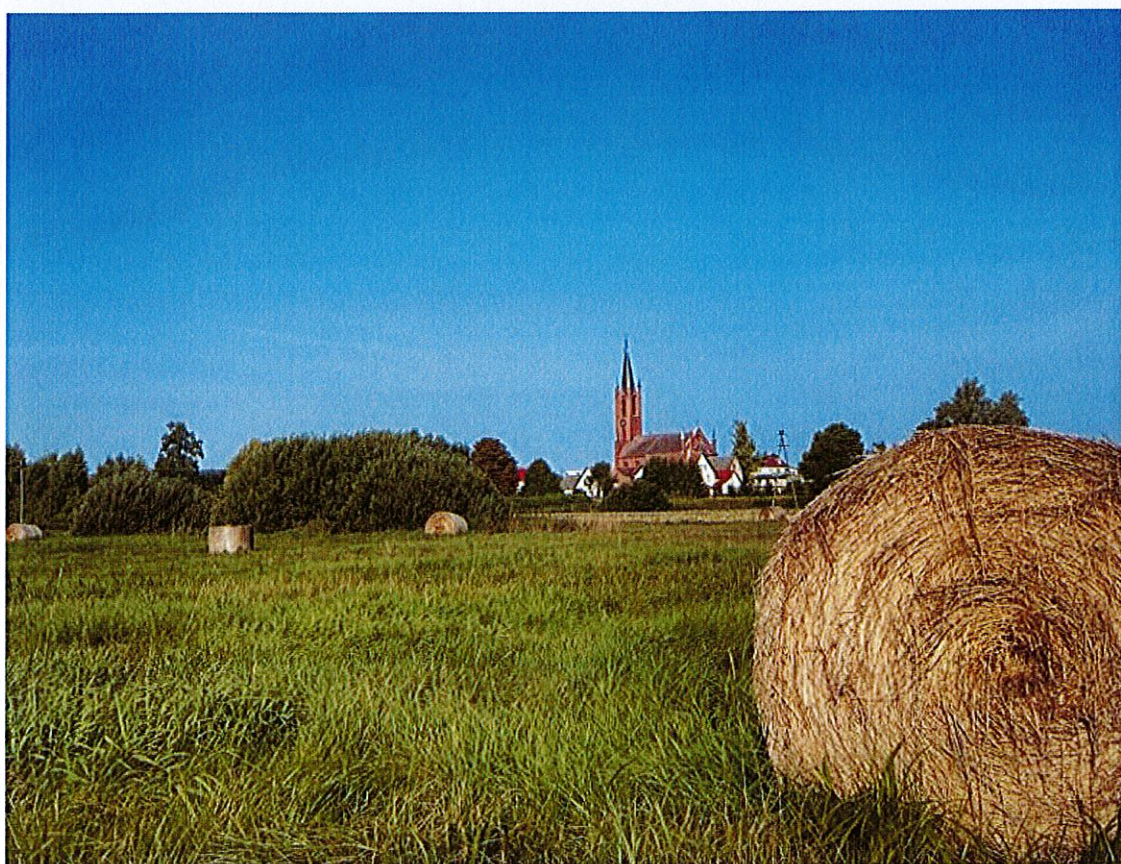
**SPIS TREŚCI**

1. Wstęp i powiązanie z dokumentami strategicznymi gminy.....	3
2. Charakterystyka miejscowości Barwice .....	5
2.1. Lokalizacja miasta i rys historyczny .....	5
2.2. Użytkowanie gruntów .....	7
2.3. Sytuacja demograficzna .....	9
2.4. Rynek pracy i bezrobocie .....	10
2.5. Pomoc społeczna .....	12
2.5.1 Warsztat Terapii Zajęciowej jako jednostka organizacyjna Miejsko-Gminnego Ośrodka Pomocy Społecznej w Barwicach .....	13
2.6. Gospodarka.....	14
2.7. Organizacje pozarządowe .....	15
3. Inwentaryzacja zasobów .....	18
3.1. Zasoby przyrodnicze .....	18
3.1.1. Lasy .....	18
3.1.2. Wody powierzchniowe .....	18
3.1.3. Formy ochrony przyrody .....	19
3.2. Zasoby kulturowe .....	20
3.2.1. Zabytki architektury sakralnej i miejsca kultu religijnego .....	20
3.2.2. Obiekty kulturalne użyteczności publicznej .....	21
3.3. Zasoby mieszkaniowe .....	23
3.4. Zasoby oświatowe .....	24
3.5. Zasoby infrastrukturalne .....	28
3.5.1. Sieć komunikacyjna.....	28
3.5.2. Gospodarka wodna .....	29
3.5.3. Gospodarka ściekowa .....	29
3.5.4. Gospodarka odpadami .....	30
3.5.5. Sieć gazowa .....	32
3.6. Zasoby rekreacyjne .....	32

4. Analiza SWOT .....	34
4.1 Mocne strony .....	34
4.2 Słabe strony .....	35
4.3 Szanse .....	35
4.4 Zagrożenia .....	36
5. Planowane działania w latach 2021 – 2028 .....	36
6. Szacunkowy kosztorys oraz harmonogram planowanych przedsięwzięć.....	49
7. System wdrażania i monitoringu.....	53
8. Zakończenie .....	53

## **1. Wstęp i powiązanie z dokumentami strategicznymi gminy**

Rozwój i odnowa gmin miejsko-wiejskich to główne wyzwania, jakie stoją przed Polską. Mają one na celu zmniejszenie różnic i dysproporcji w rozwoju tych obszarów w porównaniu do terenów miejskich.



*Źródło: archiwum Urzędu Miejskiego w Barwicach*

Plan Odnowy Miejscowości Barwice na lata 2021-2028 stanowi aktualizację poprzedniego, noszącego brzmienie Plan Odnowy Miejscowości Barwice na lata 2010-2017, uchwalonego przez Radę Miejską w Barwicach w dniu 25 marca 2010 r., Uchwałą nr XXXVII/259/2010. Jest on oparty na dostępnych dokumentach programowych i strategicznych, regulacjach prawnych oraz danych i dokumentach dotyczących rozwoju miejscowości Barwice. Jest najważniejszym dokumentem związanym z planowaniem inwestycji, które będą zmierzały do poprawy warunków pracy i życia mieszkańców. Plan Odnowy Miejscowości jest to plan otwarty,

który w zależności od potrzeb i uwarunkowań finansowych będzie mógł być aktualizowany. Takie sformułowanie pozwala na pewną swobodę, jeśli chodzi o możliwość dopisywania nowych inwestycji i działań, a także zmienianie kolejności ich realizacji w zależności od uruchomienia i dostępu do funduszy europejskich.

W proces wyznaczania inwestycji, działań oraz celów rozwoju społeczno-gospodarczego Barwic, zaprezentowanych w niniejszym Planie Odnowy Miejscowości zostali zaangażowani lokalni liderzy, mieszkańcy oraz podmioty reprezentujące sektor publiczny, społeczny i gospodarczy. Przeprowadzono konsultacje społeczne, przedstawiciele Urzędu Miejskiego, jednostek organizacyjnych Gminy, jak i organizacji oraz podmiotów niezwiązanych z Urzędem, przedstawiali swoje uwagi dotyczące powstającego dokumentu. Czynnikiem, który w znaczący sposób wpłynął na wybór inwestycji i działań ujętych w opracowywanym planie był fakt zakwalifikowania gminy i miasta Barwice do gmin dotkniętych tzw. szokiem transformacyjnym. Informacja ta została przedstawiona w dokumencie pod nazwą Aktualizacja delimitacji obszarów problemowych na 2018 rok, stworzonym dla potrzeb programowania kolejnej perspektywy finansowej na lata 2021-2027 opracowanej na zlecenie Ministerstwa Funduszy i Polityki Regionalnej przez Instytut Geografii i Przestrzennego Zagospodarowania PAN.

Plan Odnowy Miejscowości Barwice jest narzędziem niezbędnym w procesie planowania zadań służących rozwojowi miejscowości. Dokument obejmuje charakterystykę Barwic w tym określa jej lokalizację, użytkowanie gruntów, sytuację demograficzną, rynek pracy i bezrobocie, pomoc społeczną oraz gospodarkę (charakterystyka miejscowości). Identyfikuje również zasoby przyrodnicze, kulturowe, mieszkaniowe, oświatowe, infrastrukturalne oraz rekreacyjne występujące na terenie Barwic. Dzięki otrzymanej diagnozie stanu w ramach analizy SWOT przedstawia analizę mocnych i słabych stron, jak również szans i zagrożeń. Określa kierunki rozwoju oraz wyznacza zadania polegające na poprawie jej sytuacji w poszczególnych obszarach rozwoju, prezentując możliwe źródła ich współfinansowania. W dokumencie zaprezentowano również szacunkowy plan finansowy oraz przewidywany harmonogram realizacji poszczególnych inwestycji.

Plan Odnowy Miejscowości Barwice jest zgodny z zapisami Lokalnego Programu Rewitalizacji gminy Barwice na lata 2017 – 2023, Programu Rozwoju Powiatu Szczecineckiego na lata 2020-2027 oraz Strategii Rozwoju Województwa Zachodniopomorskiego do 2030 roku. Jako główny cel strategiczny przyjęto wzrost rozwoju gospodarczego, ze szczególnym zwróceniem uwagi na zachowanie naturalnych walorów środowiska, dynamiczny rozwój turystyki i postęp w integracji i aktywności społeczności lokalnej. Cel ten powinien przyświecać opracowaniu wszystkich dokumentów strategicznych i operacyjnych, w tym także planów dotyczących rozwoju każdej miejscowości z osobna. Plan poprzez określenie kierunków rozwoju miejscowości Barwice identyfikuje konkretne projekty służące realizacji celów uznanych jako priorytetowe.

Jedną z przesłanek dla opracowania niniejszego Planu Odnowy Miejscowości stały się możliwości ubiegania się o środki finansowe w ramach Programu Rozwoju Obszarów Wiejskich w szczególności w ramach Działania: Podstawowe usługi i odnowa wsi na obszarach wiejskich. Działanie to wspiera rozwój infrastruktury wiejskiej oraz odnowę wsi, przyczyniając się tym samym do poprawy warunków życia i prowadzenia działalności rolniczej i pozarolniczej, a także do zaspokojenia podstawowych potrzeb społecznych i kulturalnych mieszkańców.

## **2.Charakterystyka miejscowości Barwice**

### **2.1. Lokalizacja miasta i rys historyczny**

Barwice to miasto o powierzchni 7,42 km<sup>2</sup> położone w środkowo-wschodniej części województwa zachodniopomorskiego, w zachodniej części powiatu szczecineckiego, z dala od największych ośrodków miejskich (Szczecina i Koszalin). Miasto położone jest nad rzeką Gęsią, w pagórkowatej okolicy 113-132 m n.p.m. Przez Barwice przechodzą dwie drogi wojewódzkie nr 171 relacji Bobolice – Czaplunek i nr 172 relacji Szczecinek – Połczyn Zdrój. Niewielka obwodnica na trasie drogi wojewódzkiej nr 172 omija centrum, ale problem stanowi przebieg drogi wojewódzkiej nr 171. Jedną z kluczowych inwestycji z zakresu modernizacji układu komunikacyjnego miasta Barwice w powiązaniu ze znaczącą poprawą komunikacji całej gminy jest budowa II etapu obwodnicy miejskiej. Inwestycja ta, da możliwości trwałego i zrównoważonego podnoszenia jakości życia mieszkańców, co jest jednym z głównych celów rozwoju miasta.

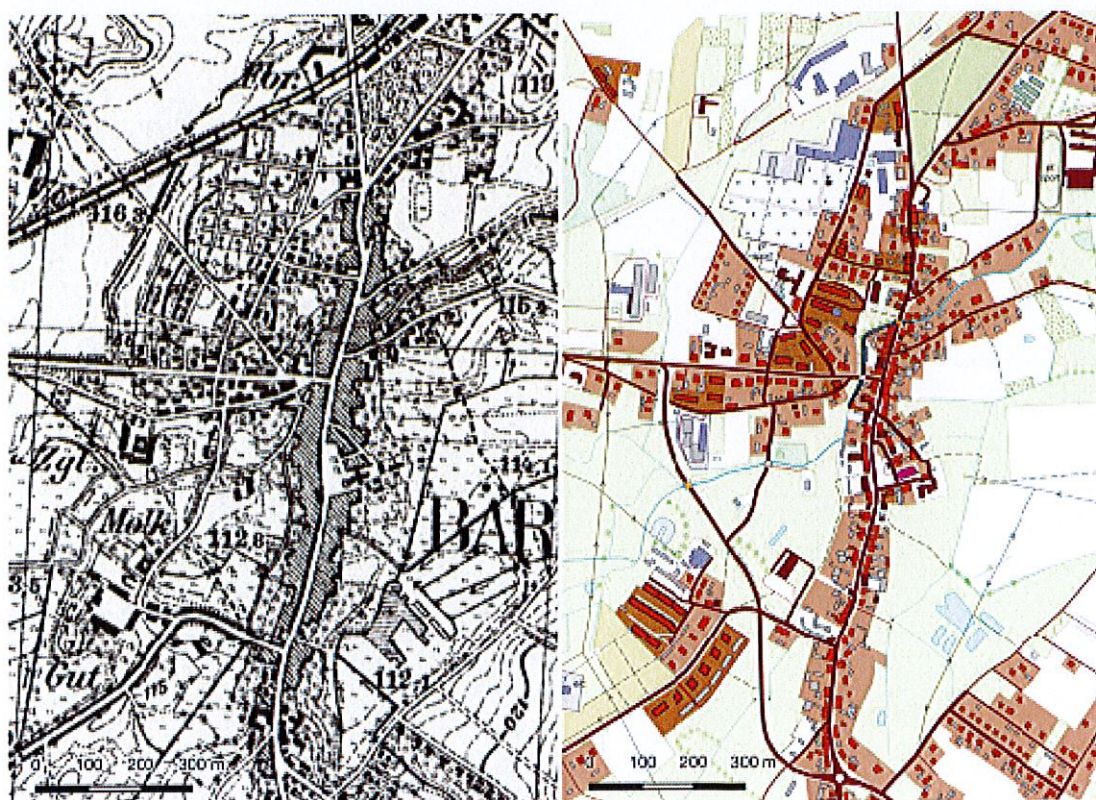
Barwice należą do najstarszych osad na Pomorzu. Są miastem o nieustalonej dokładnie metryce. O grodziskach barwickich wspomina się po raz pierwszy w źródłach historycznych dopiero w XIII wieku. Wspomina się też o istnieniu w Barwicach kościoła katolickiego, najstarszego na ziemi szczecineckiej, wzniesionego bowiem w roku 1300 ( w jego miejscu znajduje się obecnie kościół parafialny, zbudowany od nowa w drugiej połowie XIX wieku). Barwice są miasteczkiem, które w wielowiekowych dziejach przybierało co najmniej trzy nazwy. Jako starosłowiański gród do XIII wieku nosiło nazwę Barwica. Nazwa najstarsza jest nazwą topograficzną od hipotetycznej nazwy rzeki Barwica. Druga niemiecka nazwa Bärwalde powstała z połączenia członów Bär (niedźwiedź) oraz zastąpienia – ica członem Walde (las). Nazwa Barwice ustalona została po II wojnie światowej.

Tereny te były nieustannie przedmiotem przetargów politycznych, miejscem walk i licznych orężnych sporów między władcami pomorskimi i wielkopolskimi, a później

brandenburskimi. Barwice musiały odgrywać znaczną rolę jako gród i osada targowa, skoro nie spadały do rzędu wsi, a wprost przeciwnie, nałożone na prawie niemieckim – w roku 1409 wymieniane są już jako miasto. Ciekawostką w dziejach Barwic jest wytwórnia tytoniu założona przez Francuzów. Otóż prześladowani w swoim kraju hugenoci zaczęli masowo opuszczać Francję i emigrować do innych krajów protestanckich, w tym także do Niemiec. W ten sposób i do Barwic trafili przedsiębiorczy i energiczni francuscy rzemieślnicy oraz drobni przemysłowcy, którzy po jakimś czasie włączyli się w nurt życia gospodarczego, wpływając na jego ożywienie.

Swoją pozycję i rozwój gospodarczy wczesnośredniowieczne Barwice zawdzięczały położeniu przy ważnej drodze tranzytowej, tak zwanym „szlaku solnym” którym z Kołobrzegu do Wielkopolski przewożono suszone ryby, solone śledzie i kołobrzeską sól. Położenie przy tym szlaku zapewne pozwoliło miejscowej ludności włączyć się w handel dalekosiężny, a produkty miejscowe – rolnicze oraz воск, miód, skóry i wytwory rzemiosła mogły być przedmiotem wymiany. Barwice miały też swoją gazetę. Od roku 1903 wychodziła bowiem „Bärwalde Zeitung”.

#### **Zmiany struktury przestrzennej miasta Barwice od 1940 r.**



*Źródło: Związek Miast Polskich, Raport diagnostyczny Partnerstwa Powiatu Szczecineckiego.*

Znaczne spustoszenia spowodowała na tym terenie wojna trzydziestoletnia. Działania wojenne ominęły Barwice. Jednak spłądrowane tereny, szerzący się głód, epidemie - to pokłosie tej długotrwałej wojny, po której władztwo nad tym obszarem przejęła Brandenburgia. Po pierwszej



wojnie światowej sytuacja gospodarcza całego Pomorza Zachodniego uległa dalszemu pogorszeniu. W 1933 r. Niemcy hitlerowskie rozpoczęły przygotowania do wojny. Siłę roboczą kierowano do budowy obiektów militarnych. Barwicki tartak położony przy bocznicy kolejowej zamieniono na wielki magazyn zaopatrzenia wojskowego. Tym samym Pomorze Zachodnie stało się bazą wypadową Niemców po ich napaści na Polskę i rozpoczęciu drugiej wojny światowej. Później zaś Pomorze Zachodnie było obszarem licznych obozów jenieckich i pracy przymusowej. Obóz pracy zwany Barackenlager znajdował się też w Barwicach. Źródła nie podają liczby osób więzionych, wiadomo jednakże, iż przebywali w nim Polacy i Rosjanie. Barwice odzyskały wolność 3 marca 1945 r. Po zakończeniu drugiej wojny światowej zauważono znaczny napływ ludności. Początki były trudne, gdyż brak mieszkań, żywności, lekarstw powodowały, iż ludność czuła się zdezorientowana i bezbronna. Z upływem czasu zaczynały działać spółdzielnie, tartak, mleczarnia, młyn wodno – elektryczny, warsztaty, małe przedsiębiorstwa. Od 1975 r. czynnikiem determinującym rozwój gospodarczy stała się infrastruktura techniczna.

## **2.2. Użytkowanie gruntów**



*Źródło: archiwum Urzędu Miejskiego w Barwicach*

Gmina Barwice położona jest na terenie powiatu szczecineckiego. Według danych z ewidencji gruntów i budynków - stan na dzień 01.01.2021 r. zajmuje powierzchnię 258,52 km<sup>2</sup>.

Siedzibą Gminy jest miasto Barwice. Obszar Miejski składa się z 6 obrębów ewidencyjnych Barwice 01, Barwice 02, Barwice 03, Barwice 04, Barwice 05, Barwice 06.

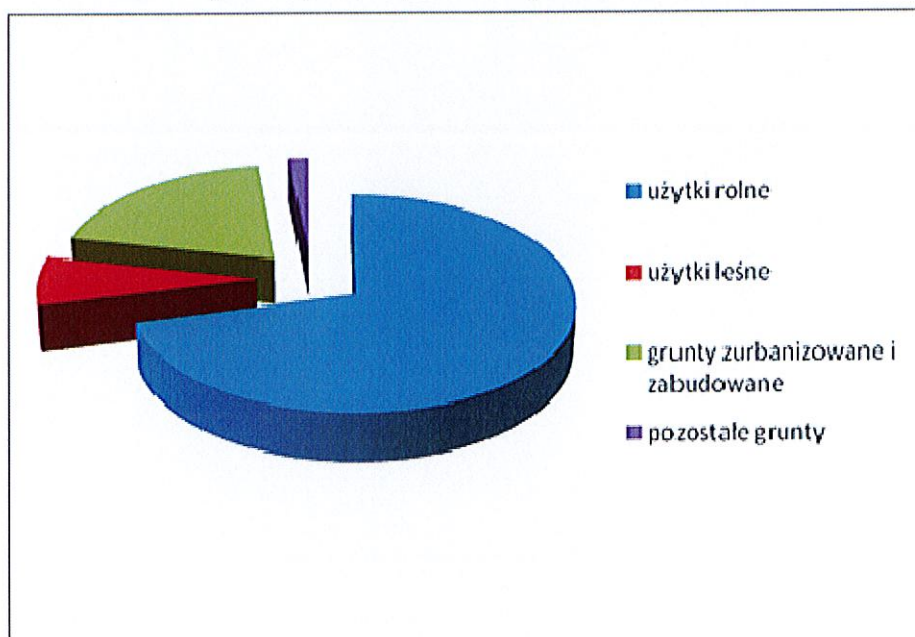
#### Stan ewidencji nieruchomości, grunty komunalne – ogółem

Grunty komunalne	Łączna ilość w ha (Miasto Barwice)
grunty rolne	144
lasy	8
drogi	26
grunty zabudowane	18

Źródło: opracowanie Urzędu Miejskiego w Barwicach na podstawie danych z Ewidencji Gruntów i Budynków prowadzonej przez Starostę Szczecineckiego, stan na 01.01.2021 r.

Użytki rolne w obrębach miejskich zajmują obszar 5,37 km<sup>2</sup>, tj. ok. 71,03% powierzchni 6 ww. obrębów miejskich. W tym są nieużytki o pow. 0,08 km<sup>2</sup> stanowiące 1,48% użytków rolnych. Lasy zajmują 0,56 km<sup>2</sup>, co stanowi ok. 7,44% całego obszaru miejskiego. Grunty zurbanizowane i zabudowane zajmują teren o powierzchni 1,5 km<sup>2</sup> - 19,94 %. Pozostałe grunty zajmują obszar 0,12 km<sup>2</sup> - ok. 1,59% powierzchni gminy.

#### Struktura użytków gruntowych w obrębach miasta Barwice



Źródło: Urząd Miejski w Barwicach, stan na 01.01.2021 r.

**Zestawienie gruntów w obrębach miasta Barwice**

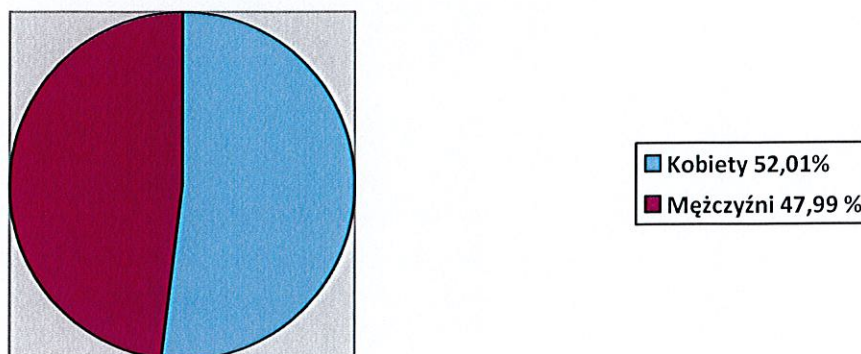
<i>Lp.</i>	<i>Wyszczególnienie</i>	<i>Ilość w ha</i>
	<b>Ogółem</b>	<b>212</b>
<b>1.</b>	<b>Użytki rolne</b>	<b>144</b>
	grunty orne	99
	łąki	22
	pastwiska	20
	sady	1
	grunty rolne zabudowane	0
	grunty pod wodami	1
	grunty zadrzewione i zakrzewione na użytkach rolnych	0
	nieużytki	1
<b>2.</b>	<b>Użytki leśne</b>	<b>8</b>
	lasy i grunty leśne	8
	grunty zakrzaczone i zadrzewione	0
<b>3.</b>	<b>Grunty zabudowane i zurbanizowane</b>	<b>54</b>
	tereny mieszkalne – miasto	2
	tereny przemysłowe, użytki kopalne - miasto	0
	inne tereny zabudowane – miasto	11
	tereny zurbanizowane niezabudowane - miasto	10
	tereny rekreacyjne i wypoczynkowe - miasto	5
	drogi - miasto	26
<b>4.</b>	<b>Pozostałe</b>	<b>6</b>

*Źródło: opracowanie Urzędu Miejskiego w Barwicach na podstawie danych z Ewidencji Gruntów i Budyneków prowadzonej przez Starostę Szczecineckiego, stan na dzień 01.01.2021 r.*

**2.3. Sytuacja demograficzna**

Miasto Barwice jest zaliczane do miast bardzo małych poniżej 5 000 mieszkańców. Według stanu na koniec 2020 roku liczyło 3523 mieszkańców. W przeciągu ostatnich 5 lat strukturę demograficzną miasta Barwice cechuje spadek liczby mieszkańców w wielu grupach wiekowych. Ogółem liczba mieszkańców zmniejszyła się o 185 osób, szczególnie widoczny i niepokojący jest spadek liczby dzieci w grupie wiekowej 0 – 2 lata, gdzie w 2016 roku było ich 101, a w 2020 roku tylko 69. Wzrost liczby mieszkańców odnotowuje się natomiast w grupie wiekowej 13 -18 lat oraz w przypadku kobiet w wieku powyżej 60 lat z 432 osób w 2016 roku do 499 osób w 2020 roku oraz w przypadku mężczyzn w wieku powyżej 65 roku życia z 205 osób na koniec 2016 roku do 250 osób na koniec 2020 roku. W strukturze płciowej przeważa udział kobiet (52,01%).

## Kobiety i mężczyźni w mieście Barwice



Źródło: Urząd Miejski w Barwicach, stan na 31.12.2020 r.

Po analizie danych demograficznych z kilku ostatnich lat rysuje się obraz miasta, w którym następuje powolny jednak systematyczny spadek liczby mieszkańców. Jest to ogólnopolski trend zgodny z którym podąża również miasto Barwice. Silny wpływ na zmiany demograficzne w tym spadek liczby ludności na przestrzeni ostatnich lat miały migracje. W przypadku Barwic są to głównie migracje zarobkowe, przeprowadzki całych rodzin do większych miast oraz wyjazdy zagraniczne. Struktura wieku mieszkańców przesuwają się w kierunku społeczeństwa starzejącego się, w Barwicach mieszka więcej osób starszych niż młodszych, zmniejsza się udział osób w wieku przedprodukcyjnym i produkcyjnym a zwiększa się liczba osób w wieku poprodukcyjnym.

Skutki prognozowanych zmian demograficznych powodują, że jednym z kluczowych wyzwań na najbliższe lata będzie zatrzymanie ludzi młodych tj. w wieku przedprodukcyjnym i produkcyjnym w Barwicach. Brak skutecznych działań w tym zakresie będzie prowadził do pogłębiania się zjawiska utraty funkcji społeczno – gospodarczych oraz wymierania obszaru. Ciężar utrzymania infrastruktury technicznej i społecznej będzie przesuwając się na osoby w wieku produkcyjnym, przedemerytalnym i emerytalnym a kurczenie się populacji to także wyższe jednostkowe koszty utrzymania infrastruktury zarówno zasobów prywatnych, jak i komunalnych. W konsekwencji zmian demograficznych na rynek pracy będzie dopływała mniejsza liczba osób, niż z niego odpływała.

### 2.4. Rynek pracy i bezrobocie

Na rynku pracy obserwowany jest wzrost liczby osób pracujących. W grupie pracujących dominują liczebnie mężczyźni. Zdecydowana większość osób pracuje w sektorze prywatnym.

Wzrasta liczba osób związanych z sektorem usługowym i handlowym, a także z budownictwem i edukacją. W gorszej sytuacji na rynku pracy są kobiety, które stanowią 53,35% wszystkich zarejestrowanych w mieście bezrobotnych. Znaczący procent z nich to kobiety, które nie podjęły zatrudnienia po urodzeniu dziecka.

Czynnikiem, który dodatkowo zwiększa ryzyko bezrobocia jest niski poziom wykształcenia, 1/3 wszystkich zarejestrowanych bezrobotnych to osoby z wykształceniem gimnazjalnym lub niższym.

Celem zwiększenia udziału ludności pracującej w ogólnej liczbie ludności jest zacieśnienie współpracy samorządu gminy z samorządami gospodarczymi i organizacjami pracodawców w dziedzinie kreowania polityki rozwoju gospodarki i tworzenia nowych miejsc pracy w rejonie Barwic. Należy się spodziewać zachowania struktury pracujących według sektorów własnościowych. Pomimo spadku stopy bezrobocia sytuacja na rynku pracy nie jest zadowalająca. Choć statystyki nie wykazują liczby osób udających się na emigrację zarobkową za granicę, coraz więcej osób młodych wyjeżdża poza granice Polski, aby tam mieszkać i pracować. Opracowanie strategii zatrzymywania młodych, szczególnie wykształconych, osób w mieście jest koniecznością.

#### Bezrobocie w mieście i gminie Barwice na tle powiatu

Wyszczególnienie		liczba bezrobotnych ogółem	w tym kobiety	liczba bezrobotnych z prawem do zasiłku	w tym kobiety	wskaźnik bezrobocia rejestrowanego *
1. Miasto Szczecinek		1704	939	315	167	7,1 %
2. Gmina Szczecinek		616	344	118	63	10,4 %
3. Gmina Grzmiąca		340	180	57	21	11,4 %
4. Miasto i gmina Borne Sulinowo	ogółem	482	268	95	46	8 %
	miasto	190	105	41	22	
	wieś	292	163	54	24	
5. Miasto i gmina Biały Bór	ogółem	382	232	59	36	11,8 %
	miasto	125	82	19	16	
	wieś	257	150	40	20	
6. Miasto i gmina Barwice	ogółem	<b>718</b>	<b>398</b>	<b>104</b>	<b>52</b>	<b>13,2 %</b>
	miasto	<b>253</b>	<b>135</b>	<b>46</b>	<b>19</b>	
	wieś	<b>465</b>	<b>263</b>	<b>58</b>	<b>33</b>	
razem		<b>4 242</b>	<b>2 361</b>	<b>748</b>	<b>385</b>	<b>8,9 %</b>

Źródło: PUP w Szczecinku

\* **wskaźnik bezrobocia rejestrowanego** – procentowy udział bezrobotnych w liczbie ludności w wieku produkcyjnym.

## **2.5. Pomoc społeczna**

Podstawową jednostką odpowiedzialną za realizację polityki społecznej w mieście jest Miejsko-Gminny Ośrodek Pomocy Społecznej z siedzibą w Barwicach. Jest to samorządowa jednostka gminna, odpowiedzialna za diagnozę sytuacji społecznej w całej Gminie, rozpoznawanie i rozwiązywanie zastanych i pojawiających się okresowo problemów społecznych, wsparcie osób wykluczonych społecznie, grup defaworyzowanych i marginalizowanych pod kątem społecznym.

Zgodnie z Ustawą o Pomocy Społecznej z marca 2004 r., Miejsko-Gminny Ośrodek Pomocy Społecznej w Barwicach realizuje zadania własne o charakterze obowiązkowym i zadania zlecone z zakresu administracji rządowej. W okresie od stycznia do grudnia 2020 r., z pomocy społecznej korzystało łącznie 258 rodzin. W roku 2020 kryterium uprawniające do korzystania z pomocy społecznej dla osoby samotnej wynosiło 701,00 zł, natomiast dla osoby w rodzinie 528,00 zł. Miejsko-Gminny Ośrodek Pomocy Społecznej w Barwicach udzielił świadczeń pieniężnych w następujących obszarach:

- bezrobocie,
- niepełnosprawność,
- długotrwała choroba,
- alkoholizm,
- wielodzietność,
- bezdomność,
- trudności w przystosowaniu do życia po zwolnieniu z zakładu karnego,
- zdarzenia losowe.

W ocenie Miejsko-Gminnego Ośrodka Pomocy Społecznej w Barwicach mieszkańcy Barwic borykają się głównie z problemem bezrobocia, niepełnosprawności, długotrwałej choroby, alkoholizmu, niewydolności w kwestii opiekuńczo-wychowawczej. Starzejące się społeczeństwo, powiększające się grono osób przewlekle chorych i niepełnosprawnych wymaga podejmowania działań i wdrożenia na terenie miejscowości nowych form wsparcia tj.: mieszkania chronione czy centra opiekuńczo-mieszkalne, gdzie osoby wymagające opieki, pomocy będą mogły godnie egzystować.

Ponadto Miejsko-Gminny Ośrodek Pomocy Społecznej w Barwicach realizuje zadanie wynikające z innych ustaw tj. dodatek mieszkaniowy i energetyczny. Prowadzi postępowania w sprawach świadczeń rodzinnych, funduszu alimentacyjnego, świadczenia wychowawczego, programu „Dobry Start”, ustawy „Za życiem”. W październiku 2020 r., Miejsko-Gminny Ośrodek Pomocy Społecznej w Barwicach rozpoczął wydawanie zaświadczeń o wysokości przeciętnego miesięcznego dochodu przypadającego na jednego członka gospodarstwa domowego osobom fizycznym, które zamierzają złożyć wniosek o przyznanie dofinansowania z Narodowego Funduszu

Ochrony Środowiska i Gospodarki Wodnej lub Wojewódzkiego Funduszu Ochrony Środowiska i Gospodarki Wodnej, w tym w ramach część 2 Programu Priorytetowego „Czyste Powietrze”.

### Programy realizowane przez Miejsko-Gminny Ośrodek Pomocy Społecznej

Lp.	Nazwa programu	Liczba beneficjentów w 2020 roku
1.	Program Prace Społecznie Użyteczne	45 osób
2.	Program PEAD – dostarczanie żywności dla najuboższych państw UE	1080 osób
3.	Rządowy Program „Dożywianie Państwa”	295 uczniów; 454 osoby
4.	Program przeciwdziałania przemocy w rodzinie oraz program ochrony ofiar przemocy w rodzinie dla Gminy Barwice	
5.	Program „Karta dużej rodziny”	70 kart
6.	Zachodniopomorska Karta Seniora oraz Zachodniopomorska Karta Rodziny	
7.	Program „Asystent rodziny”	19 rodzin
8.	Program Solidarnościowy Korpus Wsparcia Seniora „Wspieraj seniora”	1 osoba
9.	Projekt „Aktywny Ty”.	10 osób

Źródło: dane z Miejsko-Gminnego Ośrodka Pomocy Społecznej

#### 2.5.1 Warsztat Terapii Zajęciowej jako jednostka organizacyjna Miejsko-Gminnego Ośrodka Pomocy Społecznej w Barwicach

Jednostką prowadzącą WTZ w Barwicach jest Miejsko-Gminny Ośrodek Pomocy Społecznej w Barwicach. Z mocy uchwały nr XLII/321.2010 Rady Miejskiej w Barwicach z dnia 28 października 2010 roku włączono Warsztat Terapii Zajęciowej w Barwicach w struktury Miejsko-Gminnego Ośrodka Pomocy Społecznej w Barwicach. Warsztat Terapii Zajęciowej jest placówką przeznaczoną dla 40 uczestników mających wskazania do terapii zajęciowej na podstawie orzeczenia o stopniu niepełnosprawności. Uczestnikami WTZ są mieszkańcy gminy Barwice, jak i ościennej gminy. Warsztat Terapii Zajęciowej w Barwicach stwarza osobom niepełnosprawnym, niezdolnym do podjęcia pracy możliwość rehabilitacji społecznej i zawodowej w zakresie pozyskania lub przywracania umiejętności niezbędnych do samodzielnego funkcjonowania i podjęcia zatrudnienia. Realizacja tego celu odbywa się przy zastosowaniu technik terapii zajęciowej zmierzających do rozwijania umiejętności wykonywania czynności życia codziennego oraz zaradności osobistej a także psychofizycznych sprawności oraz podstawowych i specjalistycznych umiejętności zawodowych, umożliwiających uczestnictwo w szkoleniu zawodowym oraz podjęcie pracy.

## Warsztat Terapii Zajęciowej w Barwicach



*Źródło: archiwum Urzędu Miejskiego w Barwicach*

### 2.6. Gospodarka

W ciągu kilku ostatnich lat w Barwicach odnotowuje się wzrost liczby podmiotów gospodarki narodowej, na koniec 2018 roku w mieście funkcjonowało 155 podmiotów gospodarczych, natomiast na koniec 2020 roku było ich 178.

Działalność gospodarcza stanowi główne źródło dochodów gminy i można ją sprowadzić do trzech rodzajów działalności:

- usługi,
- handel,
- produkcja.

W grupie usług dominują firmy budowlano - remontowe i instalacyjne, następnie firmy fryzjerskie i kosmetyczne, mechanicy i wulkanizacje oraz inne: firma ochroniarska, spedycja, serwis maszyn rolniczych, stacja kontroli pojazdów, wywóz odpadów czy wynajem noclegów.

Drugi rodzaj działalności to handel i tu większość stanowią sklepy spożywcze, przemysłowe i budowlane.

Grupą, która daje zatrudnienie największej liczbie mieszkańców poza administracją publiczną jest produkcja. W tym miejscu należało by wymienić: Silikaty – Szlachta S. C. „Oddział



Barwice” - producent bloków silikatowych, Rybińscy Sp. z o.o., Metalbit Producent Mebli Szkolnych, AWROL Pojazdy Użytkowe Sp. z o.o, KNIES POLAND Sp. z o.o. – producent przyczep, Zwierzchowscy Agnieszka, Sandra, Adrian. Zakład przetwórstwa mięsnego s.c., Piekarnia Barwice Radosław Cywiński.

Władze samorządowe powinny podejmować działania rozwijające sektor MSP w mieście. Duży wzrost podmiotów gospodarczych nie zagwarantował wystarczającego zwiększenia liczby miejsc pracy. Większość nowo powstałych firm to podmioty jednoosobowe, rzadziej kilkuosobowe. Dla tego rodzaju przedsiębiorców powinny powstać nowe formy wsparcia, zwłaszcza że ich liczba pozostanie wysoka w najbliższych latach. Postuluje się prowadzenie rozsądnej i długofalowej polityki wspierania inwestorów.

W życiu społeczno-gospodarczym w najbliższych latach będzie propagowany model współdziałania samorządu, podmiotów gospodarczych oraz organizacji pozarządowych. W ciągu ostatnich lat w celu zwiększenia atrakcyjności inwestycyjnej miasta podejmowano inwestycje w infrastrukturę techniczną. W najbliższym okresie planowania należy kontynuować inwestycje drogowe i wodno-kanalizacyjne, przy równoczesnym zabezpieczeniu terenów w media telekomunikacyjne (światłowody, przekaźniki do komunikacji bezprzewodowej).

## **2.7. Organizacje pozarządowe**

Gmina Barwice trwale współpracuje z organizacjami pozarządowymi. Współpraca ta obejmuje podstawowe obszary życia społecznego, bazując na budżetowych środkach finansowych, których wysokość od lat jest podstawowym zabezpieczeniem finansowym tych organizacji. Corocznie przyjmowany jest Program Współpracy Gminy Barwice z Organizacjami Pozarządowymi i innymi podmiotami prowadzącymi działalność pożytku publicznego, który przyczynia się do większej aktywności społecznej organizacji pozarządowych oraz bardziej racjonalnego i gospodarnego wykorzystania środków publicznych.

- Stowarzyszenia wspomagają samorząd w wykonywaniu zadań publicznych nałożonych ustawowo.
- Samorząd wspierając zadania publiczne może w pełni wykorzystać potencjał Organizacji, aby efektywnie wpływać na zapotrzebowanie lokalnych społeczności.

Dzięki kontynuowanej współpracy budowane jest aktywne partnerstwo pomiędzy administracją publiczną, organizacjami pożytku publicznego oraz mieszkańcami Barwic. Współpraca odbywa się na zasadach: pomocniczości i suwerenności stron, partnerstwa, efektywności oraz jawności i uczciwej konkurencji.

**Organizacje pozarządowe działające na terenie Barwic**

1.	Barwickie Stowarzyszenie Wspierania Inicjatyw Lokalnych „Razem ”	Prezes Bogumiła Bogdziewicz tel.( 094 ) 373 21 63 tel. kom. 501 430 265 ul. Czaplinecka 14 78-460 Barwice
2.	Stowarzyszenie Centrum Wspierania Edukacji, Kultury i Rehabilitacji „Szansa”	Prezes Adam Kawa ul. Kościuszki 3, 78-460 Barwice 94 373 63 22
3.	Stowarzyszenie Inicjatyw Możliwych „SIM”	Prezes Ewa Nowosielska Tel. 94 373 63 09 ul. Zwycięzców 22, 78-460 Barwice
4.	Gimnazjalny Uczniowski Ludowy Klub Sportowy	Prezes Justyna Budzisz tel. ( 094 ) 373 22 47 ul. Kościuszki 7, 78-460 Barwice
5.	Miejsko – Gminny Klub Sportowy „ Błonie Barwice”	Prezes Bogusław Jabłoński tel. kom. 606476278 Zwycięzców 22, 78-460 Barwice
6.	Ludowy Klub Sportowy „ Błękitni ” Gonno Małe	Prezes Sławomir Niedźwiedź, ul. Zwycięzców 22, 78-460 Barwice
7.	Uczniowski Ludowy Klub Sportowy	Prezes Sylwester Szymański, Tel. 94 373 63 32 ul. Pomorska 3, 78-460 Barwice
8.	GKS Oldboys Barwice	Prezes Janusz Wierzbicki tel. 094 373 63 09, ul. Zwycięzców 22, 78-460 Barwice
9.	Ochotnicza Straż Pożarna w Barwicach	Prezes Mirosław Trojnecki tel. 608 426 293 ul. Dworcowa 2 78-460 Barwice kontakt: Wojska Polskiego 24/2
10.	Caritas Parafii Barwice	Plac Wolności 8, 78-460 Barwice
11.	Koło Gospodyń Wiejskich „Lawendowy Zakątek”	Przewodniczący Eryk Borkowski ul. Zwycięzców 22, 78-460 Barwice
12.	Parafia Rzymskokatolicka pw. św. Stefana	Plac Wolności 8, 78-460 Barwic Tel. 94 373 63 10

13.	Koło Emerytów i Rencistów	Prezes Czesław Kuc Tel. 94 373 63 09 ul. Zwycięzców 22, 78-460 Barwice
14.	Koło „LIN” Barwice	Prezes Piotr Ziółkowski ul. Spokojna 6A Tel. 601 599 323
15.	Stowarzyszenie Strzelecko Kolekcjonerskie Ziemi Barwickiej Pamięci Batalionu „Miotła” Zgrupowania „Radosław”	Prezes Sławomir Kłoda ul. Wojska Polskiego 70B 78-460 Barwice
16.	Barwickie Stowarzyszenie Ochrony Zwierząt „Zwierzoluby”	Prezes Joanna Miara ul. Zwycięzców 22 78-460 Barwice

Źródło: Urząd Miejski w Barwicach

W/w organizacje współpracują z samorządem w następujących obszarach (zgodnie z zadaniami publicznymi wymienionymi w art. 4 ust 1 ustawy o działalności pożytku publicznego i o wolontariacie):

- ochrona zdrowia i pomoc społeczna,
- wspieranie kultury i sztuki, edukacji i tradycji narodowych,
- upowszechnianie kultury fizycznej i sportu oraz promocja Gminy poprzez sport,
- rozwój kultury fizycznej, sportu i turystyki wśród dzieci i młodzieży,
- w zakresie działań na rzecz osób bezrobotnych i rozwoju przedsiębiorczości,
- wspieranie obszaru ratownictwa i pierwszej pomocy,
- pozostałe zadania publiczne, nie określone w Programie w miarę posiadanych środków finansowych, przeznaczonych na współpracę z organizacjami,
- edukacja proekologiczna poprzez przedsięwzięcia przybliżające idee ochrony środowiska oraz problematykę funkcjonowania człowieka w przyrodzie a w szczególności, działalność w zakresie ochrony zwierząt i opieki nad zwierzętami bezdomnymi,
- działania związane z przeciwdziałaniem COVID-19 na terenie gminy Barwice.

Corocznie z budżetu Gminy Barwice przeznaczane jest ok 200 000,00 zł na realizację w/w obszarów. Ogłoszone są 2 konkursy ofert na realizację zadań publicznych. Pierwszy dotyczy

realizacji zadań z zakresu kultury fizycznej i sportu wśród mieszkańców Gminy Barwice. Drugi realizacji zadań z zakresu edukacji publicznej.

### **3. Inwentaryzacja zasobów**

#### **3.1. Zasoby przyrodnicze**

##### **3.1.1. Lasy**

Według stanu na dzień 01.01.2021r. powierzchnia lasów (Ls) w obrębach miejskich wynosiła 56 ha, co stanowi ok. 0,21% powierzchni całej gminy i 7,44% powierzchni obrębów miejskich. Użytki leśne będące własnością Gminy Barwice to 8 ha stanowiące 0,08% wszystkich użytków leśnych znajdujących się w Gminie.

##### **3.1.2. Wody powierzchniowe**

Gmina Barwice pod względem hydrograficznym należy do regionu wodnego Dolnej Odry i Przymorza Zachodniego. Główną rzeką przepływającą przez obszar gminy jest rzeka Parsęta, przez miasto natomiast przepływa niewielka rzeka Gęsia.

#### **Rzeka Gęsia**



*Źródło: archiwum Urzędu Miejskiego w Barwicach*

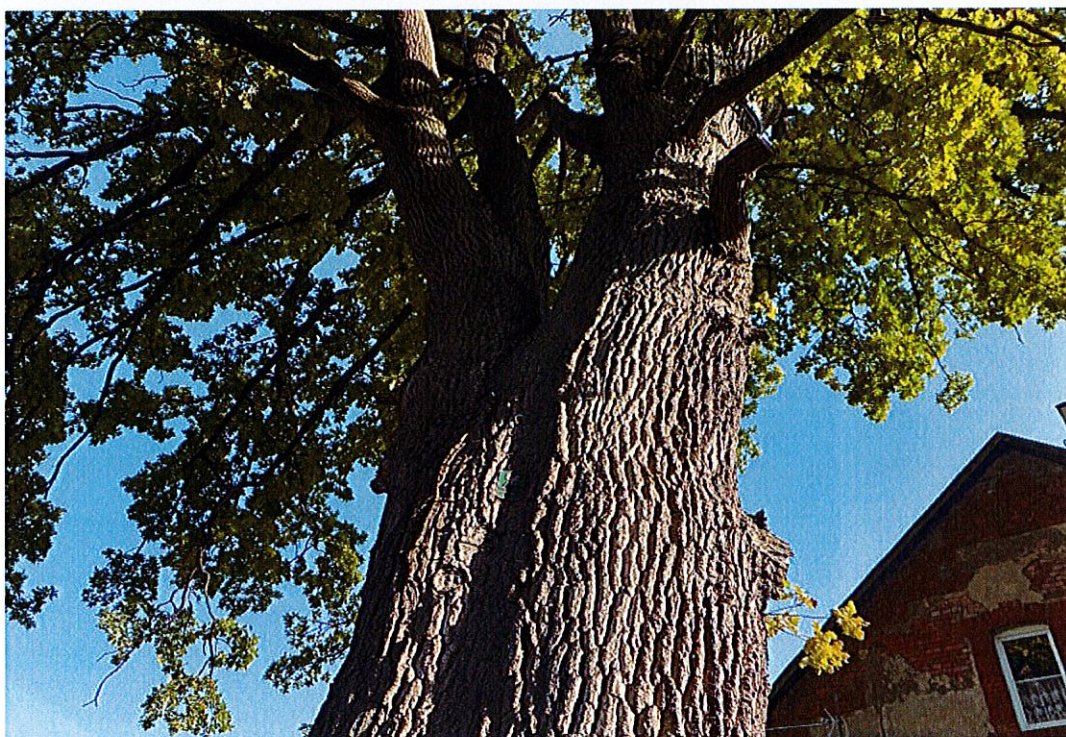
Obszar gminy jest również stosunkowo ubogi w jeziora do największych na tym terenie zalicza się jezioro Dębno, Koprzywno i Sierakowo. Miasto Barwice nie jest położone nad żadnym z nich, stąd wśród planowanych do realizacji w najbliższych latach inwestycji jest wybudowanie kilkuhektarowego zbiornika retencyjnego wraz z infrastrukturą towarzyszącą. Cała inwestycja zostanie usytuowana w obrębie miasta Barwice.

### **3.1.3. Formy ochrony przyrody**

Na terenie Gminy Barwice zlokalizowane są zabytki wpisane do rejestru Wojewódzkiego Urzędu Ochrony Zabytków w Szczecinie. Rejestr jest prowadzony w formie ksiąg oznaczonych literami: „A” – dla zabytków nieruchomych, „B” – dla zabytków ruchomych i „C” – dla zabytków archeologicznych. Wpisanych jest 36 zabytków, w tym między innymi kościoły, dworki, parki dworskie i cmentarze.

Pomnikami przyrody są pojedyncze twory przyrody ożywionej i nieożywionej lub ich skupienia o szczególnej wartości przyrodniczej, naukowej, kulturowej, historycznej lub krajobrazowej oraz odznaczające się indywidualnymi cechami, wyróżniającymi je wśród innych tworów, okazałych rozmiarów drzewa, krzewy gatunków rodzimych lub obcych, źródła, wodospady, wywierzyśka, skałki, jary, głazy narzutowe oraz jaskinie.

#### **Dąb szypulkowy – przy budynku stacji PKP**



*Źródło: archiwum Urzędu Miejskiego w Barwicach*

Na terenie miasta znajdują się następujące obszary prawnie chronione:

- pomnik przyrody - dąb szypułkowy o obwodzie 330 cm – przy budynku stacji PKP,
- pomnik przyrody – lipa drobnolistna o obwodzie 300 cm, klon zwyczajny o obwodzie 265 cm – cmentarz ewangelicki (obecnie katolicki),
- pomnik przyrody – aleja drzew (klon jawor, klon zwyczajny, lipa drobnolistna) o długości 9,7km – Barwice, granica gminy (droga w kierunku Szczecinka).

## **3.2. Zasoby kulturowe**

### **3.2.1. Zabytki architektury sakralnej i miejsca kultu religijnego**

W Barwicach usytuowany jest kościół pw. Św. Stefana Węgierskiego. Jest to świątynia zbudowana w latach 1861-1864 w stylu neogotyckim z elementami stylu arkadowego. Jako kościół katolicki został poświęcony w dniu 2 września 1945 r. Wybudowany z czerwonej cegły na fundamencie z kamienia, posiada dwuspadowy dach. Od strony zachodniej mieści się strzelista wieża, wyposażona w trzy tarcze zegarowe oraz dzwon.

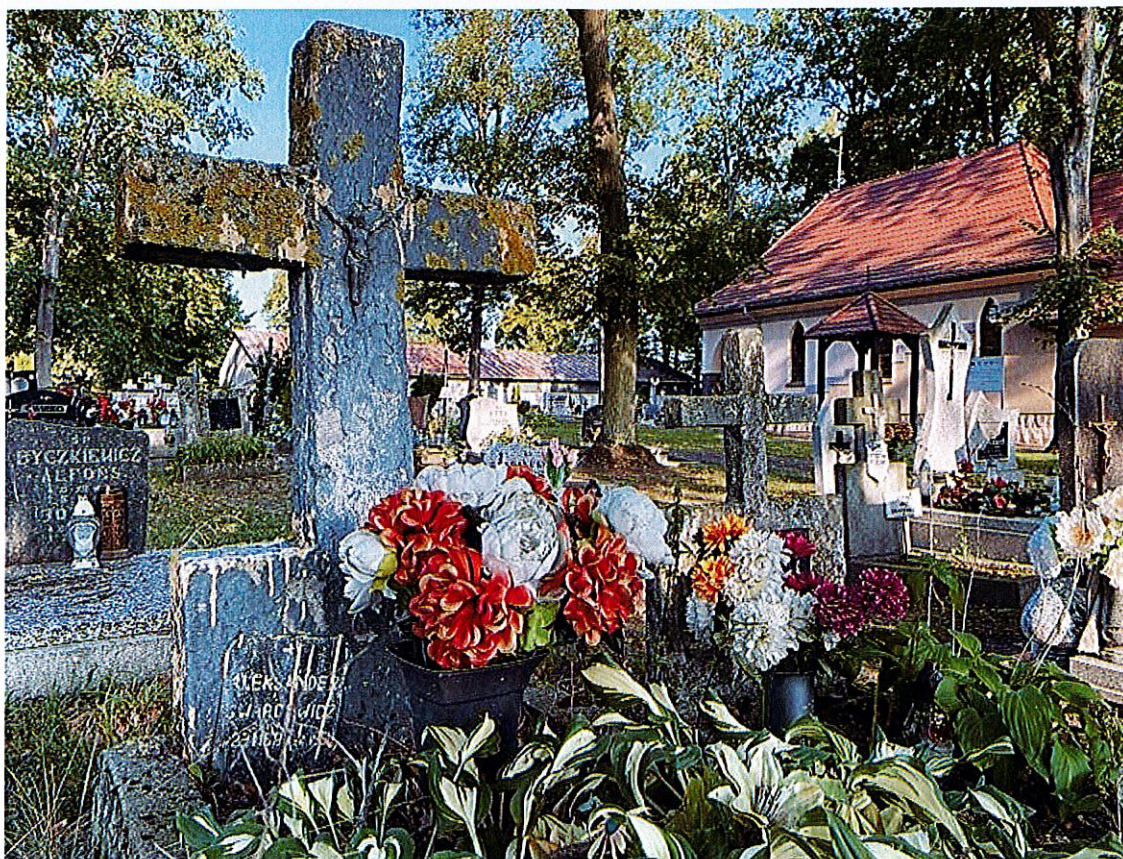
#### **Kościół pw. Św. Stefana Węgierskiego w Barwicach**



*Źródło: archiwum Urzędu Miejskiego w Barwicach*

Jednym z dominujących obiektów krajobrazu jest cmentarz ewangelicki z drugiej połowy XIX wieku, aktualnie cmentarz katolicki (bogaty starodrzew - dęby, lipy, jesiony). Neogotycka kaplica oraz dzwon z 1927 roku zawieszony w wolnostojącej dzwonnicy.

### **Cmentarz komunalny w Barwicach**



*Źródło: archiwum Urzędu Miejskiego w Barwicach*

#### **3.2.2. Obiekty kulturalne użyteczności publicznej**

Wielokierunkową działalność w dziedzinie rozwoju i upowszechniania regionalnej, narodowej kultury wśród mieszkańców miasta Barwice prowadzi Ośrodek Kultury i Turystyki. Na działalność merytoryczną OKiT w roku 2020 składała się praca 9 czynnych świetlic, Biblioteki Publicznej, 3 filii bibliotecznych i Ośrodka Kultury. Realizując wszystkie zadania określone w statucie Ośrodek Kultury i Turystyki współpracuje ze wszystkimi jednostkami organizacyjnymi, organizacjami pozarządowymi, zakładami pracy, szkołami, przedszkolem, emerytami, sportowcami, osobami niepełnosprawnymi. Współpraca z w/w podmiotami jest dla OKiT bardzo ważna i cenna, gdyż tylko we współpracy jest możliwe działanie, które przynosi satysfakcję i daje wymierne efekty, integruje społeczność lokalną. Wszystkie główne imprezy i wydarzenia organizowane są wspólnie przez pracowników OKiT, Bibliotek i świetlic wiejskich (np. Wielka

Orkiestra Świątecznej Pomocy, Zachodniopomorski Przegląd Sygnałów Myśliwskich, Dni Barwic, Festyny Wiejskie, kiermasze świąteczne).

Do podstawowych zadań OKiT należy:

- rozbudzanie zainteresowań oraz potrzeb kulturalnych,
- wychowanie przez sztukę – edukacja kulturalna,
- gromadzenie, dokumentowanie, tworzenie, ochrona i udostępnianie dóbr kultury,
- tworzenie warunków dla funkcjonowania amatorskiego ruchu artystycznego oraz zainteresowania sztuką,
- tworzenie warunków dla rozwoju ruchu regionalnego,
- wspieranie profesjonalnej i amatorskiej działalności artystycznej,
- upowszechnianie wiedzy o sztuce,
- organizowanie działalności środowiskowej w zespołach, kołach i klubach zainteresowań,
- prowadzenie galerii artystycznej.

Działalność Ośrodka Kultury, to nie tylko działalność kulturalna, ale to także – sprawowanie administracji budynku OKiT oraz świetlic wiejskich i sali miejskiej. W ramach swoich środków OKiT ponosi wszystkie opłaty związane z utrzymaniem budynków/pomieszczeń (w tym świetlice, w których na co dzień nie jest prowadzona działalność), koszty związane z przeglądem gaśnic, wodociągami, remontami, elektrycznością, ogrzewaniem pomieszczeń, przeglądami technicznymi, elektrycznymi, kominiarskimi, bieżącymi naprawami, utrzymaniem estetyki wszystkich obiektów. Do działalności Ośrodka należy także: aktualizowanie strony internetowej, profilu na portalu społecznościowym, na stronie internetowej UM oraz tablic ogłoszeniowych, bieżące utrzymanie czystości, ładu i porządku wokół budynków OKiT i świetlicach, praca administracyjno - biurowa – sporządzanie dokumentacji z podstawowej działalności placówki, sprawozdania, regulaminy, zarządzenia, protokoły, sprawy związane z administrowaniem budynków, opracowywanie graficzne i druk dyplomów konkursowych, zaproszeń, podziękowań, plakatów, dokumentacji fotograficznej z imprez organizowanych przez OKiT, przygotowanie gazetek ściennych, dekoracji okolicznościowych oraz scenografii na uroczystości i imprezy, organizacja spotkań, zebrań, wycieczek, zajęć z dziećmi, młodzieżą i dorosłymi.



Na terenie miasta Barwice funkcjonuje Biblioteka Publiczna, która znajduje się w strukturach Ośrodka Kultury i Turystyki w Barwicach - statut (uchwała nr XXX/183/93 Rady Miejskiej w Barwicach z dnia 30 listopada 1993 r. ze zmianami uchwała nr XIX/ 170/2000 Rady Miejskiej w Barwicach z dnia 29 listopada 2000r.).

**Zbiory biblioteczne** - regularnie dokonywana jest selekcja zbiorów, w dużym stopniu przyczynia się do tego wprowadzanie zbiorów do systemu MAK+. W 2019 roku w bibliotece w Barwicach oraz wszystkich filiach bibliotecznych wyselekcjonowano łącznie 22,6% w stosunku do całości księgozbioru. Wyselekcjonowano książki, które przez wiele lat nie były wypożyczone, zniszczone bądź takie, które posiadają nieaktualne treści/dane. Dzięki uczestnictwie w Programie *Priorytetu 1- Zakup Nowości wydawniczych do bibliotek publicznych*, biblioteka od kilku lat ma zdecydowanie większe środki na zakup książek. Środki te przeznaczone są na zakup nowości. Biblioteka Publiczna w Barwicach oraz filie biblioteczne w ramach działalności merytorycznej przeprowadzają lekcje biblioteczne, w których udział biorą dzieci z gminy Barwice.

**Działalność edukacyjna, kulturalno-oświatowa i promocyjna biblioteki** - do najważniejszych działań Biblioteki należy popularyzacja czytelnictwa. W tym celu do współpracy zapraszamy wiele instytucji:

- Szkołę Podstawowa w Barwicach,
- Oddział Przedszkolny w Barwicach,
- Szkołę Podstawową w Starym Chwalimiu,
- Oddział Przedszkolny w Starym Chwalimiu,
- Przedszkole „Bajkowa Kraina”,
- „Koło Emerytów i Rencistów”,
- Członków Klubu Poetyckiego OPAL w Szczecinku,
- Środowiskowy Dom Samopomocy „SŁONECZKO”,
- Warsztat Terapii Zajęciowej,
- Policjantów z Komisariatu Policji w Barwicach oraz Policjantów z Komendy Powiatowej Policji w Szczecinku,
- Strażaków z Ochotniczej Straży Pożarnej w Barwicach,
- Nadleśnictwo Polczyn Zdrój.

Obok stałych zajęć związanych z książką prowadzone są również zajęcia plastyczne, prezentacje multimedialne, konkursy plastyczne oraz czytelnicze.

### 3.3. Zasoby mieszkaniowe

Gmina Barwice wykonuje zadania w zakresie tworzenia warunków do zaspokajania

potrzeb mieszkaniowych, wykorzystując swój zasób mieszkaniowy lub w inny sposób np. przez tworzenie warunków inwestycji mieszkaniowych, współpracę z innymi podmiotami realizującymi budownictwo (np. spółdzielnie i wspólnoty mieszkaniowe).

Miasto Barwice na dzień 31.12.2020 r. dysponowało 116 lokalami mieszkalnymi o łącznej powierzchni użytkowej 5506,18 m<sup>2</sup>. Stan mieszkaniowego zasobu Barwic będzie ulegał stopniowemu zmniejszeniu, czego powodem będzie prowadzenie sukcesywnej sprzedaży lokali oraz rozbiórki budynków ze względu na ich zły stan techniczny. Znajdujące się na terenie miasta lokale mieszkalne wchodzące w skład zasobu Gminy Barwice znajdują się z reguły w budynkach wybudowanych przed rokiem 1945.

Zarządzanie mieszkaniowym zasobem Gminy Barwice jest realizowane przez Zakład Gospodarki Mieszkaniowej Spółka z o.o. w Barwicach. Spółka włada zasobem mieszkaniowym Gminy Barwice. Na podstawie zapisów w/w umowy ZGM Spółka z o.o. wykonuje w obiektach mieszkalnych (w granicach pobieranych pożytków) niezbędne przeglądy i naprawy, remonty i konserwacje. Gmina zobowiązana jest do dokonywania remontów i inwestycji wykraczających poza zakres zwykłego zarządu oraz do przekazywania składek na fundusz mieszkaniowy wspólnot za lokale będące własnością Gminy, zgodnie z podjętymi przez wspólnoty uchwałami i do wysokości planowanej, uchwalonej w budżecie Gminy.

W najbliższych latach planowana jest budowa nowych budynków celem zwiększenia zasobu lokali mieszkalnych. Powstanie jeden budynek oraz pięć kontenerów. Budynek składać się będzie z trzech kondygnacji naziemnych, tj. dwóch klatek, w każdej klatce będzie znajdować się dziewięć lokali mieszkalnych składających się z trzech typów A, B i C. Łączna liczba lokali wynosić będzie dwadzieścia trzy o łącznej powierzchni 854,70 m<sup>2</sup>.

Należy wspierać budownictwo mieszkaniowe, zarówno indywidualne jak i socjalne. Potrzeby budownictwa mieszkaniowego powinny zostać uwzględnione na etapach planowania oraz podczas budowy infrastruktury. Ponadto powinno się prowadzić w sposób systematyczny przedsięwzięcia rewaloryzacyjne zarówno substancji mieszkaniowej, jak i najbliższego otoczenia.

### **3.4. Zasoby oświatowe**

Na terenie miasta brakuje żłobka, który mógłby zaspakajać potrzeby opiekuńcze dla najmłodszych mieszkańców, jednocześnie pozwalając na powrót kobiet do aktywności zawodowej. Działają dwa przedszkola niepubliczne Bajkowa Kraina i Happy Land, do których uczęszczają dzieci z terenu miasta jak i pozostałych miejscowości gminy. Przy szkole podstawowej im. Władysław Szafera działa oddział przedszkolny dla dzieci w wieku 6 lat.

**Szkoła podstawowa im. Władysława Szafera w Barwicach przy ul. Pomorskiej**



*Źródło: archiwum Urzędu Miejskiego w Barwicach*

**Szkoła podstawowa im. Władysława Szafera w Barwicach przy ul. Moniuszki**



*Źródło: archiwum Urzędu Miejskiego w Barwicach*

W ostatnich pięciu latach liczba dzieci w przedszkolach i oddziałach przedszkolnych przedstawiała się w następujący sposób:

#### Liczba dzieci w oddziałach przedszkolnych przy szkołach podstawowych

ROK	SP Barwice	SP Stary Chwalim	SP Piaski
2016	20	25	20
2017	21	23	21
2018	42	25	—
2019	32	22	—
2020	45	13	—

Źródło: opracowanie CUW na podstawie danych z SIO, stan na 30.09.2020 r.

#### Liczba dzieci w przedszkolach niepublicznych

ROK	Przedszkole Niepubliczne "BAJKOWA KRAINA"	Niepubliczne przedszkole "HAPPY LAND"
2016	114	—
2017	117	—
2018	118	—
2019	118	—
2020	96	38

Źródło: opracowanie CUW na podstawie danych z SIO, stan na 30.09.2020 r.

Z dniem 31 sierpnia 2018 r. zlikwidowana została Szkoła Podstawowa im. Bolesława Krzywoustego w Piaskach. Dzieci uczęszczające do tej szkoły, przypisane zostały do obwodu Szkoły Podstawowej im. prof. Władysława Szafera w Barwicach. 31 sierpnia 2019 r. zlikwidowany został również Zespół Szkół w Barwicach, w którego skład wchodziło Gimnazjum i Liceum Ogólnokształcące. Zgodnie z art. 127 ust. 1 ustawy z dnia 14 grudnia 2016 r. – Przepisy wprowadzające ustawę – Prawo oświatowe z dniem 1 września 2017 r. zlikwidowano klasę I a w latach następnych kolejne klasy dotychczasowego gimnazjum.

Pomimo wprowadzonej reformy zwiększającej liczbę roczników z 6 klasowej do 8 klasowej oraz wygaśnięciu gimnazjum liczba uczniów w szkole podstawowej w ostatnich latach uległa zmniejszeniu.

### Szkoła podstawowa

<b>ROK</b>	<b>Liczba uczniów ogółem</b>	<b>Średnia ilość uczniów w klasie</b>
<b>2016</b>	498	16
<b>2017</b>	579	17
<b>2018</b>	615	21
<b>2019</b>	629	19
<b>2020</b>	617	20

Źródło: CUW w Barwicach

### Gimnazjum

<b>ROK</b>	<b>Liczba uczniów ogółem</b>	<b>Średnia ilość uczniów w klasie</b>
<b>2016</b>	<b>253</b>	<b>23</b>
<b>2017</b>	<b>155</b>	<b>22</b>
<b>2018</b>	<b>75</b>	<b>25</b>

Źródło: CUW w Barwicach

### Liceum ogólnokształcące

<b>ROK</b>	<b>Liczba uczniów ogółem</b>	<b>Średnia ilość uczniów w klasie</b>
<b>2016</b>	<b>44</b>	<b>14</b>
<b>2017</b>	<b>30</b>	<b>15</b>
<b>2018</b>	<b>8</b>	<b>8</b>

Źródło: CUW w Barwicach

Trendy demograficzne wpływają na organizację systemu oświaty w mieście. Należy dołożyć starań, by przy zmniejszającej się liczbie uczniów utrzymać wysoki poziom oświaty. Wymaga to odpowiedniej organizacji, zważywszy na fakt, że oświata i wychowanie to zadania, na które przeznaczona jest największa część budżetu miasta. Spadek liczby uczniów w oddziałach poprawia komfort pracy nauczycieli oraz stwarza możliwości podwyższenia jakości przekazywanej wiedzy i wzorców wychowawczych.

### 3.5. Zasoby infrastrukturalne

#### 3.5.1. Sieć komunikacyjna

Usytuowanie gminy Barwice powoduje, że na tym terenie nie występuje taka forma komunikacji jak komunikacja wodna, czy lotnicza. Samo miasto nie posiada również komunikacji miejskiej. Do czerwca 1999 r. istniało z gminą Barwice połączenie kolejowe Połczyn Zdrój – Barwice – Grzmiąca, ale jako nieopłacalne zostało zlikwidowane.

Jedyną formą komunikacji z gminą jest transport kołowy. Drogi powiatowe i gminne łączą miasto Barwice z miejscowościami położonymi na terenie gminy. Drogi wojewódzkie łączą Barwice i miejscowości gminne z miastem powiatowym Szczecinek i miejscowościami gmin sąsiadujących: Połczyn Zdrój, Czaplinek, Grzmiąca.

Istnieją następujące połączenia autobusowe:

- Szczecinek – Barwice,
- Świdwin – Połczyn Zdrój – Barwice,
- Czaplinek – Barwice.

Na terenie Barwic funkcjonują od listopada 2020 roku nowe linie komunikacyjne dofinansowane z Funduszu Rozwoju Przewozów Autobusowych o charakterze użyteczności publicznej.

#### Szlak pieszy nordic walking - Pętelka



Źródło: archiwum Urzędu Miejskiego w Barwicach

Przez Barwice przebiegają szlaki turystyczne w tym ścieżki rowerowe oraz szlak pieszy:

- Szlak rowerowy Górna Dębica – 40 km,
- Wzgórza nad Parsętą – 33 km,
- ”Pętka” szlak pieszy nordic walking – 10 km.

Szlaki są oznaczone oraz wytyczone na mapach. Niezbędne jest odnowienie tablic oraz znaków kierunkowych. Do końca 2022 roku powstanie ścieżka rowerowa o długości 16 km, przebiegająca po starej magistrali kolejowej od miejscowości Piaski do miejscowości Stary Chwalim. W najbliższych latach planowane jest wybudowanie kilkunastokilometrowego odcinka ścieżki rowerowej w kierunku Czaplinka.

### **3.5.2. Gospodarka wodna**

Woda na cele socjalno-bytowe dostarczana jest do mieszkańców miasta Barwice zbiorczą siecią wodociągową z podziemnego ujęcia wody zlokalizowanego przy ulicy Polnej. Blisko 100 % mieszkańców posiada dostęp do bieżącej wody przeznaczonej do spożycia.

W roku 2019 na terenie miasta Barwice sfinalizowane zostało przedsięwzięcie wynikające z „Wieloletniego planu rozwoju i modernizacji urządzeń wodociągowych i kanalizacyjnych będących w posiadaniu PWiK Sp. z o. o. na lata 2018 – 2020”. Lokalizacją przedsięwzięcia było „Zielone Osiedle” (ul. Spokojna i ul. Zielona). Inwestycja polegała na budowie sieci wodociągowej na terenach Spółdzielni Mieszkaniowej „Zielone Osiedle” o sumarycznej długości ok. 715 mb. Realizacja inwestycji umożliwiła przyłączenie nowych odbiorców do ogólnej sieci wodociągowej oraz pozwoliła na likwidację wyeksploatowanej wewnętrznej sieci wodociągowej w obszarze „Zielonego Osiedla”.

Właścicielem sieci, obiektów inżynierskich oraz budynków związanych z obsługą infrastruktury wodociągowej na terenie miasta jest Przedsiębiorstwo Wodociągów i Kanalizacji Sp. z o.o. z siedzibą w Szczecinku. Wody powierzchniowe pobierane są tylko do nawodnień w rolnictwie, przydomowych uprawach działkowych oraz leśnictwie.

### **3.5.3. Gospodarka ściekowa**

Ścieki bytowe z budynków mieszkalnych, zamieszkania zbiorowego oraz obiektów użyteczności publicznej zlokalizowanych w mieście Barwice dostarczane są zbiorczą siecią kanalizacyjną do oczyszczalni ścieków zlokalizowanej w miejscowości Żytnik. Do zbiorczej sieci kanalizacyjnej przyłączonych jest blisko 100% mieszkańców miasta Barwice.

Konserwacją, utrzymaniem oraz obsługą sieci kanalizacyjnej na terenie miasta Barwice zajmuje się jej właściciel Przedsiębiorstwo Wodociągów i Kanalizacji Sp. z o.o. z siedzibą w Szczecinku

### 3.5.4. Gospodarka odpadami

Obowiązujący stan prawny zobowiązuje Gminę do objęcia wszystkich jej mieszkańców zorganizowanym systemem odbierania odpadów komunalnych, tworząc jednocześnie warunki selektywnego ich zbierania. Na Burmistrzu Barwic ciąży obowiązek organizacji przetargu na odbieranie lub na odbieranie i zagospodarowanie odpadów komunalnych od właścicieli nieruchomości zamieszkałych. W roku 2020 tj. od dnia 1 stycznia do 31 grudnia, odbiór odpadów komunalnych realizowała firma Remondis Sanitech Poznań Sp. z o.o. oddział Barwice, która została wybrana w trybie przetargu. Umowę zawarto na rok od 01.01.2020 r. do 31.12.2020 r. Wymagania względem Wykonawcy zawarte zostały w dokumentacji przetargowej. Rozliczenia między Wykonawcą a Usługobiorcą (Gminą) odbywały się comiesięcznie, na podstawie dostarczanych kart przekazania odpadów oraz raportu dotyczącego ilości odebranych odpadów.

Gmina Barwice nie ma możliwość zagospodarowania odebranych odpadów na swoim terenie. Odpady w roku 2020 przekazywane były do Instalacji MBP w Wardyniu Górnym. Zagospodarowanie odpadów zebranych od właścicieli nieruchomości zamieszkałych z terenu należało do Międzygminnego Przedsiębiorstwa Gospodarki Odpadami Sp. z o.o. w Wardyniu Górnym.

W gminie Barwice, przy ul. Czaplineckiej 12, w roku 2020 działał punkt selektywnej zbiórki odpadów komunalnych zgodnie z obowiązującymi przepisami – art. 3 ust. 2 pkt 6 ustawy z dnia 13 września 1996 r. o utrzymaniu czystości i porządku w gminach (Dz. U. z 2020 r. poz. 1439 z późn. zm.). Teren punktu został odpowiednio zagospodarowany poprzez wydzielenie, uporządkowanie i zaadoptowanie istniejących boksów na odpady. Na terenie gminy Barwice, odpady mebli i innych odpadów wielkogabarytowych oraz zużytego sprzętu elektrycznego i elektronicznego odbierano od mieszkańców podczas mobilnych zbiórek w maju oraz październiku.

Liczba mieszkańców zamieszkałych na terenie Gminy Barwice na dzień 31.12.2020 r.

- teren miasta Barwice – 2739
- teren miejscowości wiejskich – 3624
- łącznie Gmina Barwice – 6363

Liczba ta odbiega od ilości osób zameldowanych – 8257, należy jednak zauważyć, że liczba zameldowań nie wskazuje liczby osób, które powinny zostać objęte deklaracjami o wysokości opłaty za gospodarowanie odpadami komunalnymi. Różnica w ilości zameldowanych osób w stosunku do ilości zgłoszonych w deklaracjach wynika głównie z migracji zarobkowej (związanej głównie z wyjazdami do pracy za granicę). Część zameldowanych osób z terenu gminy Barwice, których nie ujęto w deklaracjach, to studiująca młodzież. W ramach „uszczelnienia”



systemu na bieżąco przeprowadzono weryfikacje danych zawartych w deklaracjach, porównując je ze stanem faktycznym. W roku 2020 wszczęto 1 postępowanie zmierzające do określenia opłaty za gospodarowanie odpadami komunalnymi. Wysłano również wezwania do złożenia deklaracji (sporządzono 45 wezwań).

**Ilości odpadów odebranych z terenu gminy Barwice w 2020 roku**

<b>Lp.</b>	<b>Rodzaj odebranych odpadów</b>	<b>Masa zebranych odpadów komunalnych (Mg)</b>
1.	Opakowania z papieru i tektury	4,23
2.	Opakowania z tworzyw sztucznych	0,362
3.	Zmieszane odpady opakowaniowe	13,19
4.	Zużyte opony	9,48
5.	Zmieszane odpady z betonu, gruzu ceglanego, odpadowych materiałów ceramicznych i elementów wyposażenia innych niż wymienione w 17 01 06	22,84
6.	Odpadowa papa	2,8
7.	Papier i tektura	18,23
8.	Odpady kuchenne ulegające biodegradacji	3,96
9.	Leki inne niż wymienione w 20 01 31	0,104
10.	Inne niewymienione frakcje zbierane w sposób selektywny	209,136
11.	Odpady ulegające biodegradacji	107,28
12.	Niesegregowane (zmieszane) odpady komunalne	1528,2930
13.	Odpady wielkogabarytowe	165,1
14.	Opakowania ze szkła	130,418
15.	Urządzenia zawierające freony	1,26
16.	Zużyte urządzenia elektryczne i elektroniczne	1,14
17.	Zużyte urządzenia elektryczne i elektroniczne inne niż wymienione w 20 01 21 i 20 01 23 zawierające niebezpieczne składniki	1,38
18.	Odpady betonu oraz gruz betonowy z rozbiórek i remontów	1,2
19.	Zużyte urządzenia zawierające niebezpieczne elementy inne niż wymienione w 16 02 09 do 16 02	0,16