

**UCHWAŁA NR XII/88/19
RADY MIEJSKIEJ W BARWICACH**

z dnia 29 października 2019 r.

w sprawie wprowadzenia zmian w aglomeracji Barwice

Na podstawie art. 87 ust. 1 i art. 92 w związku z art. 565 ust. 2 ustawy z 20 lipca 2017 r. – Prawo Wodne (t.j. Dz. U. z 2018r. poz. 2268 z późn. zmianami¹⁾) po uzgodnieniu z Państwowym Gospodarstwem Wodnym Wody Polskie Zarząd Zlewni w Koszalinie uchwala się co następuje:

§ 1. W aglomeracji Barwice wyznaczonej uchwałą Nr XIII/252/16 Sejmiku Województwa Zachodniopomorskiego z dnia 21 czerwca 2016 roku w sprawie wyznaczenia aglomeracji Barwice (Dz. Urz. Woj. Zach. z 2016r. poz. 3038) oraz likwidacji aglomeracji Barwice wyznaczonej rozporządzeniem Nr 31/2007 Wojewody Zachodniopomorskiego z dnia 31 maja 2007 roku wprowadza się następujące zmiany:

1) § 1 otrzymuje nowe brzmienie:

„§ 1. Wyznacza się aglomerację Barwice o liczbie mieszkańców (RLM) 6531, położoną w powiecie szczecineckim, w województwie zachodniopomorskim z oczyszczalnią ścieków w Żytniku, której obszar obejmuje miejscowości oznaczone na mapie, stanowiącej załącznik do niniejszej uchwały, jako: Barwice, Borzęcino, Białowąs, Cybulino, Gonne Małe, Górki, Kaźmierzewo, Kłodzino, Leknica, Lubostronie, Luboradza, Ostrowąsy, Parchlino, Piaski, Polne, Przybkowo, Przybkówko, Stary Chwalim, Stary Grabiąż, Smuga, Sulikowo, Tarmno, Trzemienko – w gminie Barwice, Komorze – w gminie Borne Sulinowo.”;

2) § 2 otrzymuje nowe brzmienie:

„§ 2. Obszar i granice aglomeracji, o której mowa w § 1, są oznaczone na mapie w skali 1:25000, stanowiącej załącznik do uchwały.”;

3) § 3 otrzymuje nowe brzmienie:

„§ 3. Likwiduje się aglomerację Barwice wyznaczoną uchwałą Nr XIII/252/16 Sejmiku Województwa Zachodniopomorskiego z dnia 21 czerwca 2016 roku w sprawie wyznaczenia aglomeracji Barwice oraz likwidacji aglomeracji Barwice wyznaczonej rozporządzeniem Nr 31/2007 Wojewody Zachodniopomorskiego z dnia 31 maja 2007 roku.”;

4) § 4 otrzymuje nowe brzmienie:

„ Traci moc Uchwała Sejmiku Województwa Zachodniopomorskiego z dnia 21 czerwca 2016 roku w sprawie wyznaczenia aglomeracji Barwice (Dz. Urz. Woj. Zach. z 2016r. poz. 3038) oraz likwidacji aglomeracji Barwice wyznaczonej rozporządzeniem Nr 31/2007 Wojewody Zachodniopomorskiego z dnia 31 maja 2007 roku”.

§ 2. Wykonanie uchwały powierza się Burmistrzowi Barwic.

¹⁾- Zmiany zostały ogłoszone w Dz. U. z 2018r. poz. 1479, 1722 oraz w Dz. U. z 2019 r. poz. 125,534.

§ 3. Uchwała wchodzi w życie po upływie 14 dni od dnia ogłoszenia w Dzienniku Urzędowym Województwa Zachodniopomorskiego.

Przewodniczący Rady



dr inż. Piotr Małek

Zmiana planu aglomeracji

Barwice

(podać nazwę aglomeracji¹)

powiat

Szczecinecki

województwo

Zachodniopomorskie

¹ zaleca się, aby nazwa aglomeracji była nazwą gminy, na terenie której wyznaczana jest aglomeracja lub nazwą gminy wiodącej w aglomeracji

Część opisowa

- **Podstawowe informacje na temat aglomeracji**

- | |
|--|
| <ul style="list-style-type: none">• Nazwa aglomeracji: Barwice• Wielkość RLM aglomeracji zgodnie z obowiązującym rozporządzeniem / uchwałą: 6566• Wielkość RLM aglomeracji planowanej do wyznaczenia: 6531• Gmina wiodąca w aglomeracji: Barwice• Gminy w aglomeracji: Barwice, Borne Sulinowo• Wykaz nazw miast i/lub miejscowości w aglomeracji, zgodnie z dołączonym do wniosku załącznikiem graficznym: Barwice, Borzęcino, Białowąs, Cybulino, Gonne Małe, Górki, Kaźmierzewo, Kłodzino, Komorze gm. Borne Sulinowo, Łeknica, Lubostronie, Luboradza, Ostrowąsy, Parchlino, Piaski, Polne, Przybkowo, Przybkówko, Stary Chwalim, Stary Grabież, Sulikowo, Tarmno, Trzemienko, Żytnik• Wykaz nazw miejscowości dołączanych do obszaru aglomeracji: Smuga• Wykaz nazw miejscowości wyłączanych z obszaru aglomeracji: brak• Nazwa miejscowości, w której zlokalizowana jest oczyszczalnia ścieków: Barwice |
|--|

W przypadku aglomeracji współtworzonej przez kilka gmin wniosek o wyznaczenie obszaru i granic aglomeracji składa gmina wiodąca. W takim przypadku informacje i dane powinny być przedstawione zarówno dla całej aglomeracji, jak i odrębnie dla gmin współtworzących aglomerację.

Złożenie wniosku o zmianę aglomeracji wymaga przedstawienia informacji dotyczącej rozporządzenia wojewody lub uchwały sejmiku województwa w sprawie wyznaczenia aglomeracji oraz przedstawienia merytorycznego uzasadnienia takiego działania.

- **Adres wnioskodawcy (gminy, gminy wiodącej w aglomeracji)**

Miejscowość: Barwice	Ulica, nr: Zwycięzców 22
Gmina: Barwice	Powiat: Szczecinecki
Województwo: Zachodniopomorskie	
Telefon: 94 37 36309	Fax: 94 37 36349
e-mail do kontaktu bieżącego: urząd@um.barwice.pl	

- **Dane kontaktowe osoby wskazanej do kontaktowania się w sprawach złożonego wniosku**

- | |
|--|
| <ul style="list-style-type: none">• Imię i nazwisko: Oskar Stefański - referent ds. budownictwa i gospodarki wodno-ściekowej• Telefon: 94 713 75 03• Fax: 94 37 36349• E-mail: ostefanski@um.barwice.pl |
|--|

• Dokumenty stanowiące podstawę do wyznaczenia aglomeracji

Lp.	Wyszczególnienie	Nie	Tak ⁵
1	2	3	4
1	Miejscowe plany zagospodarowania przestrzennego		X
2	Studium uwarunkowań i kierunków zagospodarowania przestrzennego gminy		X
3	Decyzje o ustaleniu lokalizacji inwestycji celu publicznego	X	
4	Wieloletnie plany rozwoju i modernizacji urządzeń wodociągowych i kanalizacyjnych		X
5	Inne (wymienić)		

	Rodzaj dokumentu	NR UCHWAŁY	PUBLIKACJA
1	Studium Uwarunkowań i Kierunków Zagospodarowania Przestrzennego Miasta i Gminy Barwice	UCHWAŁA NR XLI/305/2010 RADY MIEJSKIEJ W BARWICACH z dnia 23 września 2010r. w sprawie uchwalenia Studium uwarunkowań i kierunków zagospodarowania przestrzennego miasta i gminy Barwice	Nie publikowano
2	Miejscowy Plan Zagospodarowania Przestrzennego w miejscowości Sulikowo	UCHWAŁA NR III/14/2010 RADY MIEJSKIEJ W BARWICACH z dnia 30 grudnia 2010r. w sprawie miejscowego planu zagospodarowania przestrzennego dla terenów położonych w gminie Barwice, Budowa farm elektrowni wiatrowych..	Dziennik Urzędowy Województwa Zachodniopomorskiego nr 24 poz. 378 z dnia 09.03.2011r.
3	Miejscowy plan zagospodarowania przestrzennego w miejscowościach Stary Chwalim, Ostrowąsy, Łeknica, Barwice	UCHWAŁA NR XLII/318/2010 RADY MIEJSKIEJ W BARWICACH z dnia 28 października 2010r. w sprawie miejscowego planu zagospodarowania przestrzennego dla terenów położonych w gminie Barwice, Zespół elektrowni wiatrowych Barwice.	Dziennik Urzędowy Województwa Zachodniopomorskiego nr 128 poz. 2579 z dnia 13.12.2010r.

4	Wieloletni Plan Rozwoju i Modernizacji Urzędów Wodociągowych i Urzędów Kanalizacyjnych będących w posiadaniu Przedsiębiorstwa Wodociągów Wodociągów Kanalizacji Spółka z o.o. w Szczecinku na lata 2018-2020 na terenie Gminy Barvice	UCHWAŁA NR XXXIX/223/18 RADY MIEJSKIEJ z dnia 14 lutego 2018 roku zmieniona UCHWAŁĄ NR XLII/247/18 RADY MIEJSKIEJ z dnia 30 maja 2018 roku	Nie publikowano
5	Zmiana Miejscowego Planu Zagospodarowania Przestrzennego gminy Borne Sulinowo - wieś Komorze	UCHWAŁA NR XIII/161/95 RADY MIEJSKIEJ W BORNEM SULINOWIE z dnia 14 lipca 1995 roku zmieniona UCHWAŁĄ NR XXVIII/354/96 RADY MIEJSKIEJ W BORNEM SULINOWIE z dnia 9 grudnia 1996 roku	Dziennik Urzędowy Województwa Koszalińskiego nr 2/97 poz. 11 z 1997 r.

- Informacje na temat długości i rodzaju istniejącej sieci kanalizacyjnej i liczby osób korzystających z istniejącej sieci kanalizacyjnej oraz długości i rodzaju sieci kanalizacyjnej i liczby osób korzystających z sieci kanalizacyjnej, na której wykonanie zostały pozyskane środki finansowe

Tabela 1. Sieć istniejąca

Lp.	Kanalizacja istniejąca	Długość [km]	Liczba osób korzystających z istniejącej kanalizacji			Uwagi
			Mieszkańcy	Osoby czasowo przebywające na terenie aglomeracji	Sumaryczna liczba osób [kol 4 + kol 5]	
1	2	3	4	5	6	7
1	Sanitarna grawitacyjna	51,0	6176	248	6424	
2	Sanitarna tłoczna	62,9				
3	Ogólnospławna grawitacyjna	0				
4	Ogólnospławna tłoczna	0				
Razem		113,9	6176	248	6424	

Tabela 2. Sieć, na której wykonanie zostały pozyskane środki finansowe

Lp.	Kanalizacja istniejąca	Długość [km]	Liczba osób korzystających z istniejącej kanalizacji			Uwagi (źródło finansowania)
			Mieszkańcy	Osoby czasowo przebywające na terenie aglomeracji	Sumaryczna liczba osób [kol 4 + kol 5]	
1	2	3	4	5	6	7
1	Sanitarna grawitacyjna					
2	Sanitarna tłoczna					
3	Ogólnospławna grawitacyjna					
4	Ogólnospławna tłoczna					
Razem						

Należy zwrócić uwagę na 2 szczególne przypadki:

Sytuacja 1

Sieć ogólnospławna została zamieniona w kanalizację deszczową, a ładunek z tej sieci zostanie „przepięty” do nowobudowanej kanalizacji sanitarnej. W takim przypadku osoby korzystające uprzednio z sieci ogólnospławnej należy usunąć z wykazu osób korzystających z sieci na terenie aglomeracji, wykazać je należy natomiast jako osoby planowane do podłączenia do sieci kanalizacji sanitarnej mającej zastąpić odcinek kanalizacji ogólnospławnej.

Sytuacja 2

Na terenie aglomeracji funkcjonuje sieć kanalizacyjna, jednak ścieki zbierane tą siecią nie są oczyszczane (brak odprowadzenia do oczyszczalni ścieków). W takim przypadku należy wykazać długość sieci istniejącej, ale nie wykazywać osób do niej podłączonych jako korzystających z sieci. Dopiero w przypadku dobudowania fragmentów sieci łączących istniejącą sieć kanalizacji sanitarnej z oczyszczalnią ścieków należy te osoby wykazać jako podłączone do zbiorczego systemu kanalizacji.

- Informacje na temat długości i rodzaju planowanej do wykonania sieci kanalizacyjnej w celu dostosowania aglomeracji do warunków określonych w Dyrektywie Rady z dnia 21 maja 1991 r. dotyczącej oczyszczania ścieków komunalnych (91/271/EWG) oraz liczby osób korzystających z planowanej sieci kanalizacyjnej.
- Sieć kanalizacyjna o wskaźniku długości sieci nie mniejszym niż 120 osób na 1 km sieci.

Wykaz miast i/lub miejscowości wchodzących w skład aglomeracji, w obrębie których planuje się wykonanie sieci kanalizacji sanitarnej: **Smuga**

Należy zwrócić uwagę, że sieć kanalizacyjna, na której wykonanie pozyskane zostały już środki finansowe, należy traktować jako sieć wykonaną, co oznacza, że jej długość nie będzie brana pod uwagę przy obliczaniu wskaźnika długości sieci – informacja na temat tej sieci powinna znaleźć się w pkt 5.1.

Lp.	Kanalizacja planowana do wykonania	Długość [km]	Liczba osób, które zostaną podłączone do planowanej do wykonania kanalizacji			Uwagi
			Mieszkańcy	Osoby czasowo przebywające na terenie aglomeracji	Sumaryczna liczba osób [kol 4 + kol 5]	
1	2	3	4	5	6	7
1	Sanitarna grawitacyjna		36	0	36	
2	Sanitarna tłoczna	0,3				
3	Ogólnospławna grawitacyjna					
4	Ogólnospławna tłoczna					
Razem		0,3	36	0	36	

Wskaźnik długości sieci > 120 mieszkańców na 1 km sieci

Obliczenie wskaźnika długości sieci dla planowanej do wykonania sieci kanalizacyjnej (dla obszaru o wskaźniku długości sieci nie mniejszym niż 120 osób na 1 km sieci).	
Długość sieci kanalizacyjnej planowanej do wykonania [kol. 3 - razem]	0,3
Sumaryczna liczba mieszkańców oraz osób czasowo przebywające na terenie aglomeracji, którzy będą obsługiwani przez planowaną do wykonania sieć kanalizacyjną [kol. 6 - razem]	36
Wskaźnik długości sieci = sumaryczna liczba mieszkańców oraz osób czasowo przebywających na terenie aglomeracji [kol. 6 - razem] / długość sieci kanalizacyjnej planowanej do wykonania [kol. 3 - razem]	120

- Sieć kanalizacyjna o wskaźniku długości sieci nie mniejszym niż 90 osób na 1 km sieci.

Wykaz miast i/lub miejscowości (wchodzących w skład aglomeracji), w obrębie których planuje się wykonanie sieci kanalizacji sanitarnej, wraz ze wskazaniem charakteru obszaru (obszar objęty formą ochrony przyrody zgodnie z ustawą o ochronie przyrody – określić jakiej; teren strefy ochronnej ujęcia wody etc.):

Nie dotyczy

Lp.	Kanalizacja planowana do realizacji	Długość [km]	Liczba osób, które będą obsługiwane przez planowaną do wykonania kanalizację			Uwagi
			mieszkańcy	Osoby czasowo przebywające na terenie aglomeracji ⁶	sumaryczna liczba osób [kol 4 + kol 5]	
1	2	3	4	5	6	7
1	Sanitarna grawitacyjna					
2	Sanitarna tłoczna					
Razem						

Wskaźnik długości sieci 90÷120 mieszkańców na 1 km sieci

Obliczenie wskaźnika długości sieci dla planowanej do wykonania sieci kanalizacyjnej (dla obszaru o wskaźniku długości sieci nie mniejszym niż 90 osób na 1 km sieci)	
Długość sieci kanalizacyjnej planowanej do wykonania [kol. 3 - razem]	
Sumaryczna liczba mieszkańców oraz osób czasowo przebywające na terenie aglomeracji, którzy będą obsługiwani przez planowaną do wykonania sieć kanalizacyjną [kol. 6 - razem]	
Wskaźnik długości sieci = sumaryczna liczba mieszkańców oraz osób czasowo przebywające na terenie aglomeracji [kol. 6 - razem]/długość sieci kanalizacyjnej planowanej do wykonania [kol. 3 - razem]	

- Informacje na temat długości i rodzaju sieci kanalizacyjnej oraz liczby osób korzystających z sieci kanalizacyjnej po dostosowaniu aglomeracji do warunków określonych w Dyrektywie Rady z dnia 21 maja 1991 r. dotyczącej oczyszczania ścieków komunalnych (91/271/EWG).

Lp.	Kanalizacja istniejąca i planowana	Długość [km]	Liczba osób korzystających z kanalizacji po dostosowaniu aglomeracji do warunków określonych w Dyrektywie 91/271/EWG			Uwagi
			mieszkańcy	Osoby czasowo przebywające na terenie aglomeracji ⁶	sumaryczna liczba osób [kol 4 + kol 5]	
1	2	3	4	5	6	7
1	Sanitarna grawitacyjna					
2	Sanitarna tłoczna					
3	Ogólnospławna grawitacyjna					
4	Ogólnospławna tłoczna					
Razem						

- **Opis gospodarki ściekowej w aglomeracji**
- **Informacje na temat oczyszczalni ścieków.**

Nazwa oczyszczalni ścieków: Barwice

Lokalizacja oczyszczalni ścieków (adres): Żytńnik 3, 78-460 Barwice

Dane kontaktowe (telefon, e-mail, fax): Przemysław Gąska, tel: 94 374 03 41, e-mail: przemyslaw.gaska@pwik.szczecinek.pl, fax: 94 375 33 33

Pozwolenie wodnoprawne na odprowadzanie ścieków z oczyszczalni do środowiska (data, znak, oznaczenie organu, termin ważności decyzji): 08.07.2010r., RS. 6220-6/10, Starosta Szczecinecki, 08.07.2020r.

Przepustowość oczyszczalni:

średnia [m^3/d]: 844

maksymalna godzinowa [m^3/h]:

maksymalna roczna [m^3/rok]:

Projektowa wydajność oczyszczalni ścieków [RLM]:

Ilość ścieków dostarczanych do oczyszczalni ścieków, zgodnie z danymi przedłożonymi w ostatnim sprawozdaniu z realizacji KPOŚK:

Ścieki dopływające siecią kanalizacyjną [m^3/d]: **586,3**

Ścieki dowożone [m^3/d]: **0**

Średnie obciążenie oczyszczalni [m^3/d]: **586**

Ilość ścieków oczyszczonych w roku poprzednim [m^3/rok]: **207604**

Przewidywane średnie obciążenie oczyszczalni po zrealizowaniu planowanego zakresu sieci kanalizacji sanitarnej [m^3/d]: **600**

Przewidywana ilość ścieków oczyszczanych w roku po zrealizowaniu planowanego zakresu sieci kanalizacji sanitarne [m^3/rok]: **219000**

Wartości wskaźników zanieczyszczeń ścieków surowych		
Wskaźnik	Wartość (średnioroczna z pomiarów)	Uwagi
1	2	3
BZT ₅ [mgO_2/l]	438	Wartość średnioroczna z pomiarów
ChZT _{Cr} [mgO_2/l]	767	j.w
Zawiesina ogólna [mg/l]	455	j.w
Fosfor ogólny [mgP/l]	Nie dotyczy	Nie dotyczy
Azot ogólny [mgN/l]	Nie dotyczy	Nie dotyczy
Wartości wskaźników lub % redukcji zanieczyszczeń ścieków oczyszczonych		
Wskaźnik	Wartość lub % redukcji zgodnie z pozwoleniem wodnoprawnym	Wartość (średnioroczna z pomiarów)
1	2	3

BZT ₅ [mgO ₂ /l]	25	7,0
ChZT _{Cr} [mgO ₂ /l]	125	38,6
Zawiesina ogólna [mg/l]	35	6,0
Fosfor ogólny [mgP/l]	Nie dotyczy	Nie dotyczy
Azot ogólny [mgN/l]	Nie dotyczy	Nie dotyczy
Odbiornik ścieków oczyszczonych zgodnie z pozwoleniem wodnoprawnym:		
Nazwa ciekłu: Rzeka Gęsia	Kilometraż miejsca odprowadzania ścieków oczyszczonych: km 8+385	
Współrzędne geograficzne wylotu: długość (E) 16,3704, szerokość (N) 53,7575		

Typ oczyszczalni ścieków	
B - oczyszczalnia biologiczna spełniająca standardy odprowadzanych ścieków	X
Non B - oczyszczalnia biologiczna niespełniająca standardów odprowadzanych ścieków	
PUB1 - oczyszczalnia biologiczna z podwyższonym usuwaniem związków azotu (N), fosforu (P) spełniająca standardy odprowadzanych ścieków dla aglomeracji $\geq 100\ 000$ RLM	
non PUB1 - oczyszczalnia jw. niespełniająca standardów odprowadzanych ścieków w zakresie usuwania N i/lub P	
PUB2 - oczyszczalnia biologiczna z podwyższonym usuwaniem związków azotu (N), fosforu (P) spełniająca standardy odprowadzanych ścieków dla aglomeracji $< 100\ 000$ RLM	
non PUB2 - oczyszczalnia jw. niespełniająca standardów odprowadzanych ścieków w zakresie usuwania N i/lub P	

Podstawowe informacje na temat zamierzeń inwestycyjnych z zakresu budowy, rozbudowy lub modernizacji oczyszczalni:
Część ściekowa:

Ścieki surowe systemem kanalizacji tłocznej z rejonu Barwic podawane są do komory rozprężnej, skąd grawitacyjnie spływają do przepompowni głównej, która podaje ścieki na oczyszczane mechanicznie sito bębnowo – szczelinowe i dalej do piaskownika wirowego. Przepompownia główna zbiera również ścieki dowożone na stację zlewcą oraz filtrat – odciek z poletek osadowych. Na sicie i piaskowniku następuje wydzielenie ze ścieków większych zanieczyszczeń pływających i wleczonych oraz usunięcie łatwo sedymentujących zanieczyszczeń mineralnych. Mechanicznie podczyszczone ścieki spływają do zbiornika retencyjnego ścieków surowych. Stąd dwoma pompami zatapialnymi sterowanymi sondami hydrostatycznymi ścieki naprzemiennie podawane są do dwóch komór reaktorów biologicznych SBR. Biologiczne reaktory sekwencyjne, porcjowe SBR pracują w układzie równoległym. W każdym z dwóch reaktorów proces oczyszczania ścieków można podzielić na co najmniej sześć podstawowych procesów jednostkowych:

- Napelnianie komory ściekami
- Mieszanie mechaniczne surowych ścieków z osadem czynnym
- Napowietrzanie ścieków
- Wydzielenie osadu czynnego z oczyszczonych ścieków (sedymentacja - klarowanie)
- Odprowadzenie nadmiernego osadu czynnego wysedymentowanego w komorze reaktora do zbiornika osadu nadmiernego
- Odprowadzenie sklarowanych, biologicznie oczyszczonych ścieków do odbiornika.

Biologicznie oczyszczone, sklarowane w reaktorach ścieki, grawitacyjnie poprzez zastawki przelewowe spływają do komory spustowej, z której kolektorem odpływowym odpływają do rzeki Gęsia lub alternatywnie kolektorem odpływowym poprzez zbiornik retencyjny ścieków oczyszczonych do rzeki Gęsia.

Część osadowa:

Wytworzony w reaktorze osad czynny okresowo po automatycznym otwarciu zasuw spustowej wytłaczany jest pod ciśnieniem hydrostatycznym do zbiornika osadu nadmiernego. Zgromadzony w zbiorniku osad, pobierany jest do odwadniania na wirówce dekantacyjnej. W okresie pracy pompy nadawy, dla ułatwienia optymalnej jej pracy oraz ujednoczenia składu osadu przed odwadnianiem załącza się zainstalowane w zbiorniku średnio obrotowe mieszadło zatapialne. Odwadnianie na wirówce wspomagane jest dozowaniem polielektrolitu przygotowanego na stacji polimeru. Dodatek polimeru do nadawy intensywnie flokuje i ścina osad, poprawiając właściwości do odwadniania. Dobrze sflokulowany osad tworzy kłaczkę nie rozpadającą się podczas mieszania. Odwodniony na wirówce osad ściekowy w mieszalniku dezynfekowany jest wapnem palonym podawanym ślimakiem z silosu znajdującego się na zewnątrz budynku technicznego. Odkażony, zwapnowany osad jako stabilizowany komunalny osad ściekowy wywożony jest na 4 komorowe poletko osadowe. Filtrat – odcieki z dalszego odwadniania osadu na poletkach wraz z wodami opadowymi z rejonu poletek spływa do pompowni głównej.

- **Informacje dotyczące indywidualnych systemów oczyszczania ścieków obsługujących mieszkańców aglomeracji**

Podstawowe informacje na temat istniejących na terenie aglomeracji indywidualnych systemów oczyszczania ścieków oraz zamierzeń inwestycyjnych w tym zakresie:

Obecne indywidualne systemy oczyszczania ścieków oparte są na zbiornikach bezodpływowych i przydomowych oczyszczalniach ścieków. Osady transportowane są taborem asenizacyjnym na oczyszczalnię ścieków w Szczecinku, która jest przystosowana do usuwania ładunku zanieczyszczeń powstającego w osadach.

Zamierzenia inwestycyjne będą polegały na wybudowaniu sieci kanalizacji sanitarnej grawitacyjnej w zwartych zabudowach miejscowości, natomiast na terenach, gdzie budowa kanalizacji sanitarnej jest ekonomicznie lub technicznie nieuzasadniona planuje się wyposażenie w inne systemy oczyszczania ścieków zapewniające ten sam poziom ochrony środowiska. W większości, dotyczyć to jednak będzie miejscowości poza aglomeracją.

- **Informacje dotyczące końcowego punktu zrzutu (w przypadku braku oczyszczalni ścieków na terenie aglomeracji)**

Końcowy punkt zrzutu: Nie dotyczy	
Nazwa aglomeracji, do której będą odprowadzane ścieki: Nie dotyczy	Współrzędne geograficzne końcowego punktu zrzutu: Nie dotyczy
Nazwa oraz typ oczyszczalni ścieków, do której będą odprowadzane ścieki komunalne: Nie dotyczy	

- **Informacje o średniej dobowej ilości i jakości ścieków komunalnych powstających na terenie aglomeracji oraz ich składzie jakościowym.**

Ilość ścieków komunalnych powstających na terenie aglomeracji [m ³ /d]: 586		
Wskaźnik	Wartość wskaźnika zanieczyszczeń	Uwagi
1	2	3
BZT ₅ [mgO ₂ /l]	438	Wartość średnioroczna z pomiarów
ChZT _{Cr} [mgO ₂ /l]	767	j.w
Zawiesina ogólna [mg/l]	455	j.w
Fosfor ogólny [mgP/l]	Nie dotyczy	Nie dotyczy
Azot ogólny [mgN/l]	Nie dotyczy	Nie dotyczy

- **Informacje o ilości i składzie jakościowym ścieków przemysłowych odprowadzanych przez zakłady do systemu kanalizacji zbiorczej.**

Wykaz zakładów przemysłowych oraz określenie charakteru zakładów usługowych podłączonych do systemu kanalizacji zbiorczej:
Zakład Przetwórstwa Mięsnego w Barwicach,
„KM” Kamila Mariak w Barwicach – myjnia samochodowa,
Remondis Sanitech Poznań Spółka z o.o. w Barwicach – myjnia samochodowa.

Ilość ścieków przemysłowych [(powstających w zakładach przemysłowych i usługowych), odprowadzanych do kanalizacji [m ³ /d]: 6,11		
Wskaźnik	Wartość wskaźnika zanieczyszczeń	Ładunek zanieczyszczeń odprowadzany w ciągu doby [g/d]

1	2	3
BZT ₅ [mgO ₂ /l]	700	4277
ChZT _{Cr} [mgO ₂ /l]	286,25	Nie dotyczy
Zawiesina ogólna [mg/l]	Nie dotyczy	Nie dotyczy
Fosfor ogólny [mgP/l]	12,43	Nie dotyczy
Azot ogólny [mgN/l]	Nie dotyczy	Nie dotyczy
.....		

- **Informacje o zakładach, których podłączenie do systemu kanalizacji zbiorczej jest planowane.**

Wykaz zakładów przemysłowych oraz określenie charakteru zakładów usługowych planowanych do podłączenia do systemu kanalizacji zbiorczej:
Nie dotyczy

Ilość ścieków przemysłowych odprowadzanych przez zakłady planowane do podłączenia do kanalizacji [m³/d]: **Nie dotyczy**

Wskaźnik	Wartość wskaźnika zanieczyszczeń	Ładunek zanieczyszczeń odprowadzany w ciągu doby przez zakłady planowane do podłączenia [g/d]
1	2	3
BZT ₅ [mgO ₂ /l]	nie dotyczy	nie dotyczy
ChZT _{Cr} [mgO ₂ /l]	nie dotyczy	nie dotyczy
Zawiesina ogólna [mg/l]	nie dotyczy	nie dotyczy
Fosfor ogólny [mgP/l]	nie dotyczy	nie dotyczy
Azot ogólny [mgN/l]	nie dotyczy	nie dotyczy
.....	nie dotyczy	nie dotyczy

- **Uzasadnienie określonej dla aglomeracji równoważnej liczby mieszkańców.**

Wyszczególnienie:	RLM
Liczba mieszkańców korzystających z istniejącej sieci kanalizacyjnej (pkt 5.1 Tab. 1 kol. 4)	6176
Liczba mieszkańców, planowanych do przyłączenia do sieci kanalizacyjnej, na której wykonanie środki finansowe zostały pozyskane (pkt 5.1 Tab. 2 kol. 4)	0
Liczba mieszkańców planowanych do podłączenia do projektowanej sieci kanalizacyjnej (pkt 5.2.1 kol. 4 + pkt 5.2.2 kol. 4)	36
Liczba osób czasowo przebywających korzystających z sieci kanalizacyjnej (pkt 5.1 Tab. 1 kol. 5)	248
Liczba osób czasowo przebywających, planowanych do przyłączenia do sieci kanalizacyjnej, na której wykonanie środki finansowe zostały pozyskane (pkt 5.1 Tab. 2 kol. 5)	0
Liczba osób czasowo przebywających planowanych do podłączenia do projektowanej sieci kanalizacyjnej (pkt 5.2.1 kol. 5 + pkt 5.2.2 kol. 5)	0

Równoważna Liczba Mieszkańców wynikająca z dobowego ładunku ścieków odprowadzanych przez zakłady przemysłowe i usługowe korzystające z istniejącej sieci kanalizacyjnej [kol. 3 pkt 6.5 / 60 g/d]	71
Równoważna Liczba Mieszkańców wynikająca z dobowego ładunku ścieków, który będzie odprowadzanych przez zakłady przemysłowe i usługowe planowane do podłączenia do sieci kanalizacyjnej [kol. 3 pkt 6.6 / 60 g/d]	0
Liczba mieszkańców oraz osób czasowo przebywających na terenie aglomeracji, korzystających z indywidualnych systemów oczyszczania ścieków komunalnych (przydomowe oczyszczalnie ścieków, zbiorniki bezodpływowe), nie planowanych do podłączenia do sieci, określona na podstawie rejestrów prowadzonych przez gminę	0
Równoważna Liczba Mieszkańców RLM (suma)	6531

- **Informacje o strefach ochronnych ujęć wody, występujących na obszarze aglomeracji, obejmujących tereny ochrony bezpośredniej i tereny ochrony pośredniej zawierające oznaczenie aktu prawa miejscowego lub decyzje ustanawiające te strefy oraz zakazy, nakazy i ograniczenia obowiązujące na tych terenach.**

Na terenie aglomeracji Barwice funkcjonują cztery ujęć wody:

SUW Barwice,

SUW Białowąs,

SUW Chłopowo,

SUW Nowy Chwalim.

Zgodnie z ustawą z dnia 20 lipca 2017r Prawo Wodne art. 120-142 występujące na obszarze aglomeracji ujęcia posiadają ustanowione decyzjami strefy ochronne obejmujące wyłącznie teren ochrony bezpośredniej. Strefy zostały ustanowione przez właściwy organ Wód Polskich - Dyrektora Zarządu zlewni w Koszalinie.

- **Informacje o obszarach ochronnych zbiorników wód śródlądowych, występujących na obszarze aglomeracji, zawierające oznaczenie aktu prawa miejscowego ustanawiającego te obszary oraz zakazy, nakazy i ograniczenia obowiązujące na tych obszarach.**

Nie ustanowiono obszarów ochronnych zbiorników wód śródlądowych.

- **Informacje o formach ochrony przyrody, występujących na obszarze aglomeracji, zawierające nazwę formy ochrony przyrody oraz wskazanie aktu prawnego uznającego określony obszar za formę ochrony przyrody.**

NATURA 2000 - Dyrektywa siedliskowa PLH320007 - DORZECZE Parsęty - zatwierdzona jako obszar mający znaczenie dla Wspólnoty, zgodnie z decyzją Komisji Europejskiej 2012/14/EU z dnia 18 listopada 2011 roku w sprawie przyjęcia na mocy Dyrektywy Rady 92/43/EWG, piątego zaktualizowanego wykazu terenów mających znaczenie dla Wspólnoty składających się na kontynentalny region biogeograficzny (numer aktu notyfikacyjnego C(2011)8278)

NATURA 2000 - Dyrektywa ptasia - PLB320019 - Ostoja Drawska - obszar wyznaczony rozporządzeniem Ministra Środowiska z dnia 12 stycznia 2011 roku w sprawie obszarów specjalnej ochrony ptaków (Dz. U. Nr 25 poz. 133 z późn. zm.).

NATURA 2000 - Jeziora Czaplineckie - PLH320039 - DECYZJA KOMISJI z dnia 12 grudnia 2008r. przyjmująca na mocy dyrektywy Rady 92/43/EWG drugi zaktualizowany wykaz terenów mających znaczenie dla Wspólnoty składających się na kontynentalny region biogeograficzny (notyfikowany jako dokument nr C(2008)8039)(2009/93/WE)

Drawski Park Krajobrazowy - utworzony na podstawie Uchwały nr XVI/49/79 Wojewódzkiej Rady Narodowej w Koszalinie z dnia 24 kwietnia 1979 (Dz. Urz. WRN w Koszalinie nr 6, poz. 13)

Przełom Rzeki Dębnicy - rezerwat przyrody - Zarządzenie Nr 7/2009 Regionalnego Dyrektora Ochrony Środowiska w Szczecinie z 9 stycznia 2009 roku, (Dz. U. Województwa Zachodniopomorskiego z dnia 3 lutego 2009 Nr 5, poz. 193).

Granice aglomeracji w stosunku do granic aglomeracji utworzonej zgodnie z Uchwałą Nr XIII/252/16 Sejmiku Województwa Zachodniopomorskiego ulegną zmianie. Zmiana dotyczy granic aglomeracji oraz aktualizacji RLM aglomeracji Barwice i dostosowanie jej do aktualnego stanu. Obecnie aglomeracja uchwalona została na 6566 RLM.

Głównym odbiornikiem ścieków surowych jest oczyszczalnia ścieków w Barwicach. W miejscowościach ujętych w aglomeracji o rozproszonej zabudowie i nie spełniających wymaganej liczby osób planowanych do podłączenia na 1 km budowanej sieci kanalizacyjnej ze względu na niską gęstość zaludnienia, rozwiązaniem będzie zastosowanie indywidualnych systemów zapewniających odpowiedni poziom ochrony środowiska jednocześnie spełniających standardy polskich jak i unijnych norm w zakresie ochrony środowiska naturalnego, tzw. Zbiorniki bezodpływowe oraz przydomowe oczyszczalnie ścieków. Obecne indywidualne systemy oczyszczania ścieków jak i nowo powstające zapewniają redukcję zanieczyszczeń zgodną z wymaganiami § 13 ust. 8 Rozporządzenia Ministra Środowiska z dnia 18 listopada 2014 r. w sprawie warunków, jakie należy spełnić przy wprowadzaniu ścieków do wód lub do ziemi, oraz w sprawie substancji szczególnie szkodliwych dla

środowiska wodnego. Rozwiązanie te będą stosowane dla miejscowości poza aglomeracją Barwice.

Równoważna liczba mieszkańców aglomeracji wyniesie **6531 RLM**, która została ustalona na podstawie aktualnych danych Urzędu Miasta i Gminy Barwice i Urzędu Miasta i Gminy Borne Sulinowo, co do osób przebywających na stałe, czasowo przebywających oraz korzystających z sieci kanalizacyjnej istniejącej i planowanej do budowy. Wyliczony został również RLM z przemysłu dla aglomeracji Barwice. Główną przyczyną zmniejszenia się liczby RLM w planowanej aglomeracji Barwice jest większa ilość zgonów niż urodzeń. W dalszej perspektywie czasu dla młodych ludzi spadać może atrakcyjność pozostania w miejscowości spowodowana względami ekonomicznymi. Gmina Barwice to w większości tereny rolnicze, a młodzi ludzie chętniej wybierają do życia większe miasta i skupiska ludności.

• **Poprawność wykonania części graficznej.**

Lp.	Wyszczególnienie	Nie	Tak ¹²	Nie dotyczy ¹²
1	2	3	4	5
1	Część graficzna została wykonana na mapie topograficznej w skali 1: 10 000, a w przypadku jej braku - w skali 1:25 000.		X	
2	Oznaczono granice obszaru proponowanej aglomeracji (obszar objęty i przewidziany do objęcia zasięgiem systemu kanalizacji zbiorczej).		X	
3	Oznaczono znajdujące się na terenie aglomeracji oczyszczalnie ścieków komunalnych, do których odprowadzane są (bądź odprowadzane będą) ścieki komunalne.		X	
4	Oznaczono granice administracyjne gminy / gmin zgodne z danymi z państwowego rejestru granic.		X	
5	Oznaczono granice stref ochronnych ujęć wody obejmujących tereny ochrony bezpośredniej i tereny ochrony pośredniej.			X
6	Oznaczono granice obszarów ochronnych zbiorników wód śródlądowych.			X
7	Oznaczono granice terenów objętych formami ochrony przyrody w rozumieniu ustawy z dnia 16 kwietnia 2004 r. o ochronie przyrody lub obszarów mających znaczenie dla Wspólnoty, znajdującego się na liście, o której mowa w art. 27 ust. 1 tej ustawy.		X	
8	Określono skalę planu w formie liczbowej i liniowej.		X	
9	Część graficzna została podpisana przez osobę upoważnioną do reprezentowania gminy (gminy wiodącej).		X	

Zaznaczenie jednej odpowiedzi „NIE” świadczy o niewłaściwym wykonaniu załącznika graficznego do wniosku o wyznaczenie obszaru i granic aglomeracji. Tak wykonany dokument – mapa nie może być podstawą do pozytywnego rozpatrzenia wniosku. Załącznik

graficzny wymaga poprawienia. Odpowiedzi „NIE DOTYCZY” mogą wystąpić jedynie w wierszach Nr 5, 6 i 7.

Podpisy osoby upoważnionej do reprezentowania Wnioskodawcy

(data, imię i nazwisko /pieczęć imienna/ podpis)	(pieczęć Wnioskodawcy)
--	------------------------

(data, imię i nazwisko /pieczęć imienna/ podpis)	(pieczęć Wnioskodawcy)
--	------------------------

Załącznik graficzny

Mapa aglomeracji

OZNACZENIA

- granica terenów objętych drugą zmianą studium
 - - - granica terenów objętych zmianą studium
 - granica gminy
 - linie rozgraniczające inwestycji wg załączników graficznych do decyzji o warunkach zabudowy dla elektrowni wiatrowych z numerami decyzji
 - granice zmiany miejscowego planu ogólnego
 - drogi główne
 - linia kolejowa
 - granica Drawskiego Parku Krajobrazowego
 - granica otuliny parku
 - ... szlaki rowerowe
 - ... szlak konny
 - granice zabytkowych parków
- użytkowanie terenu**
- tereny upraw polowych
 - tereny łąk, pastwisk
 - lasy
 - nieużytki
 - tereny zabudowy mieszkaniowej
 - tereny działalności usługowej
 - tereny działalności gospodarczej, bazy, składy
 - tereny infrastruktury technicznej
 - place sportowe
 - ogródki działkowe, sady
 - parki (wpisane do rejestru zabytków)
 - cmentarze
 - wody powierzchniowe
 - projektowany zespół przyrodniczo - krajobrazowy SIERAKOWO
 - strefa ochrony konserwatorskiej
 - granice strefy ochrony konserwatorskiej W-III wyznaczone dla stanowisk archeologicznych zwaloryzowanych w drugiej zmianie studium

- pomniki przyrody
- rezerwat przyrody Przełom rzeki Dębnicy
- stanowiska archeologiczne z numerem na obszarze wg AZP
- obszar Natura 2000 - Osłoja Drawska
- obszar Natura 2000 - Dorzecze Parsęty
- obszar Natura 2000 - Jeziora Czaplineckie
- granice złoża piasków Stary Chwalim

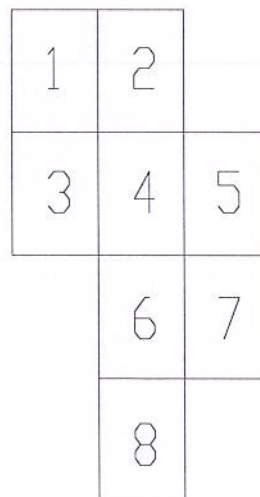
kierunki rozwoju

- tereny działalności gospodarczej
- tereny działalności gospodarczo-usługowej
- tereny składowania i usuwania nieczystości
- tereny usług
- tereny usług oświaty
- tereny usług sportu
- tereny usług turystyki i rekreacji
- teren usług kultury
- tereny zabudowy mieszkaniowej
- tereny zabudowy mieszkaniowo-gospodarczej
- tereny zabudowy mieszkaniowo-usługowej
- tereny intensywnej, wielofunkcyjnej zabudowy wiejskiej
- tereny ekstensywnej zabudowy mieszkaniowo-gospodarczej
- tereny zieleni
- tereny zieleni cmentarnej
- tereny zieleni parkowej
- proponowany do ochrony OChK Dolina rzeki Parsęty
- tereny przeznaczone pod zalesienie
- obszary dla których Gmina zamierza sporządzić miejscowe plany zagosp. przestrz. dopuszczające lokalizację elektrowni wiatrowych

⊗ - oczyszczalnia ścieków

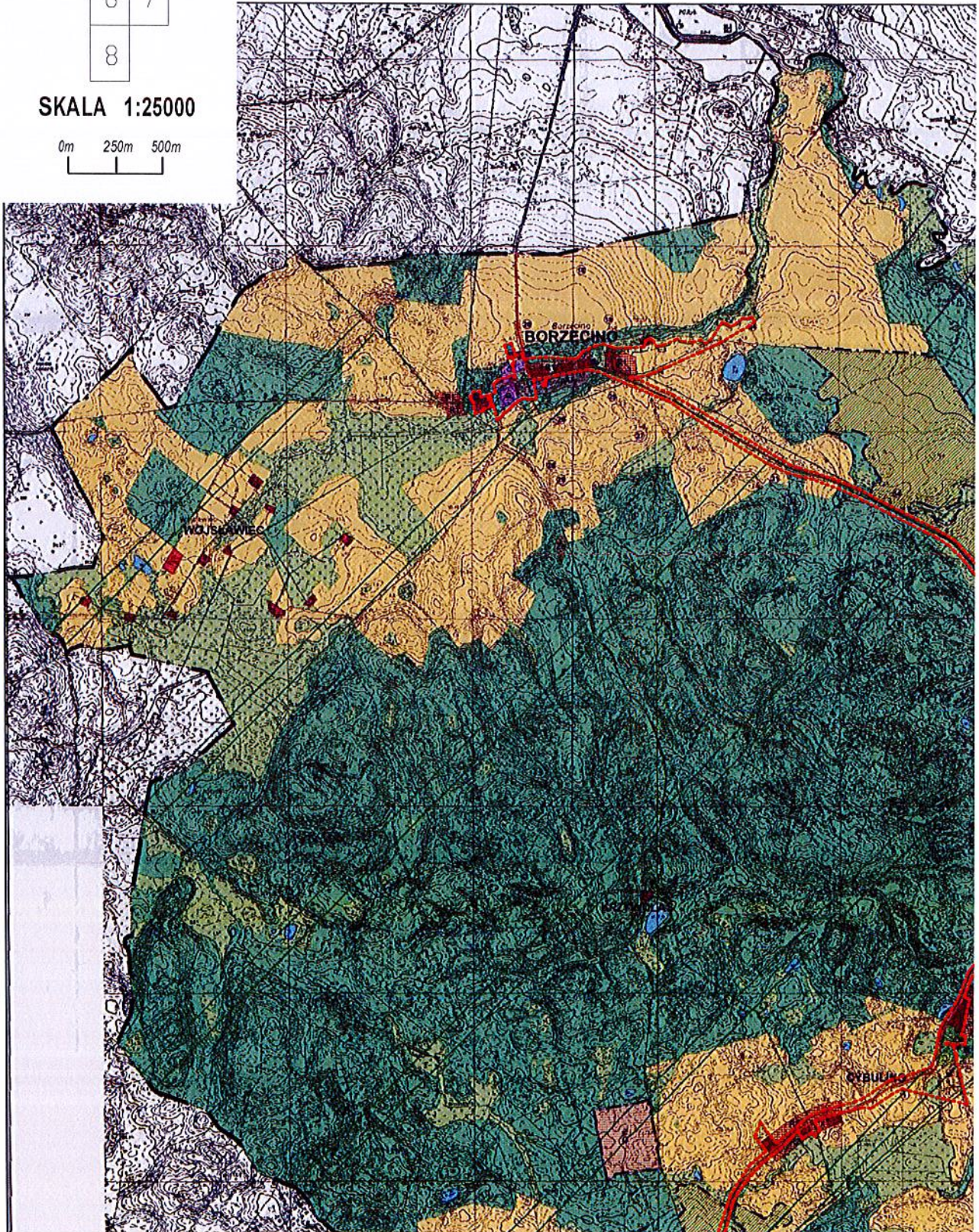
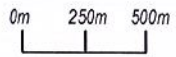
----- - granica aglomeracji

Podział arkuszy



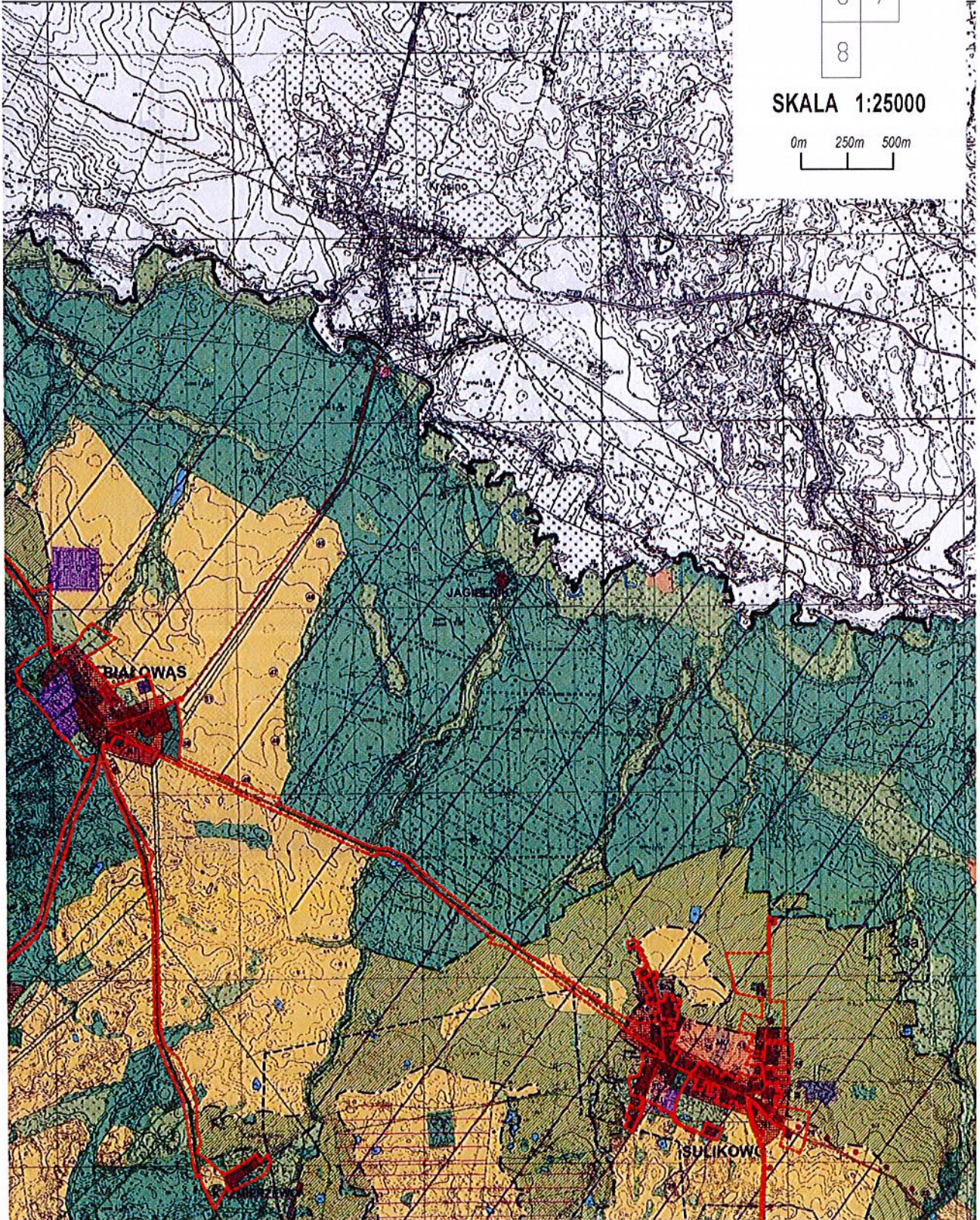
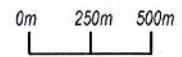
1	2	
3	4	5
	6	7
	8	

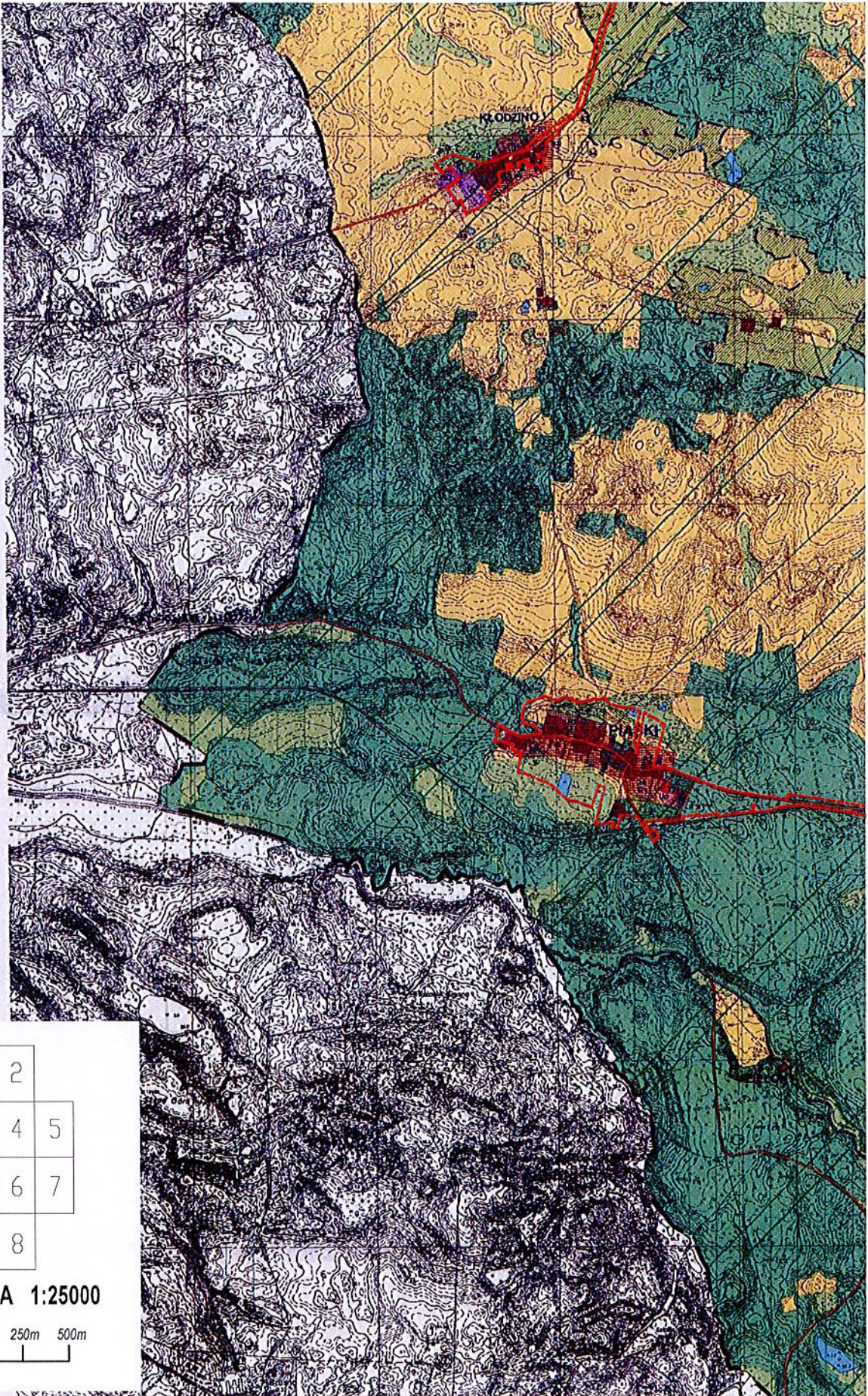
SKALA 1:25000



1	2	
3	4	5
	6	7
	8	

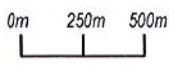
SKALA 1:25000

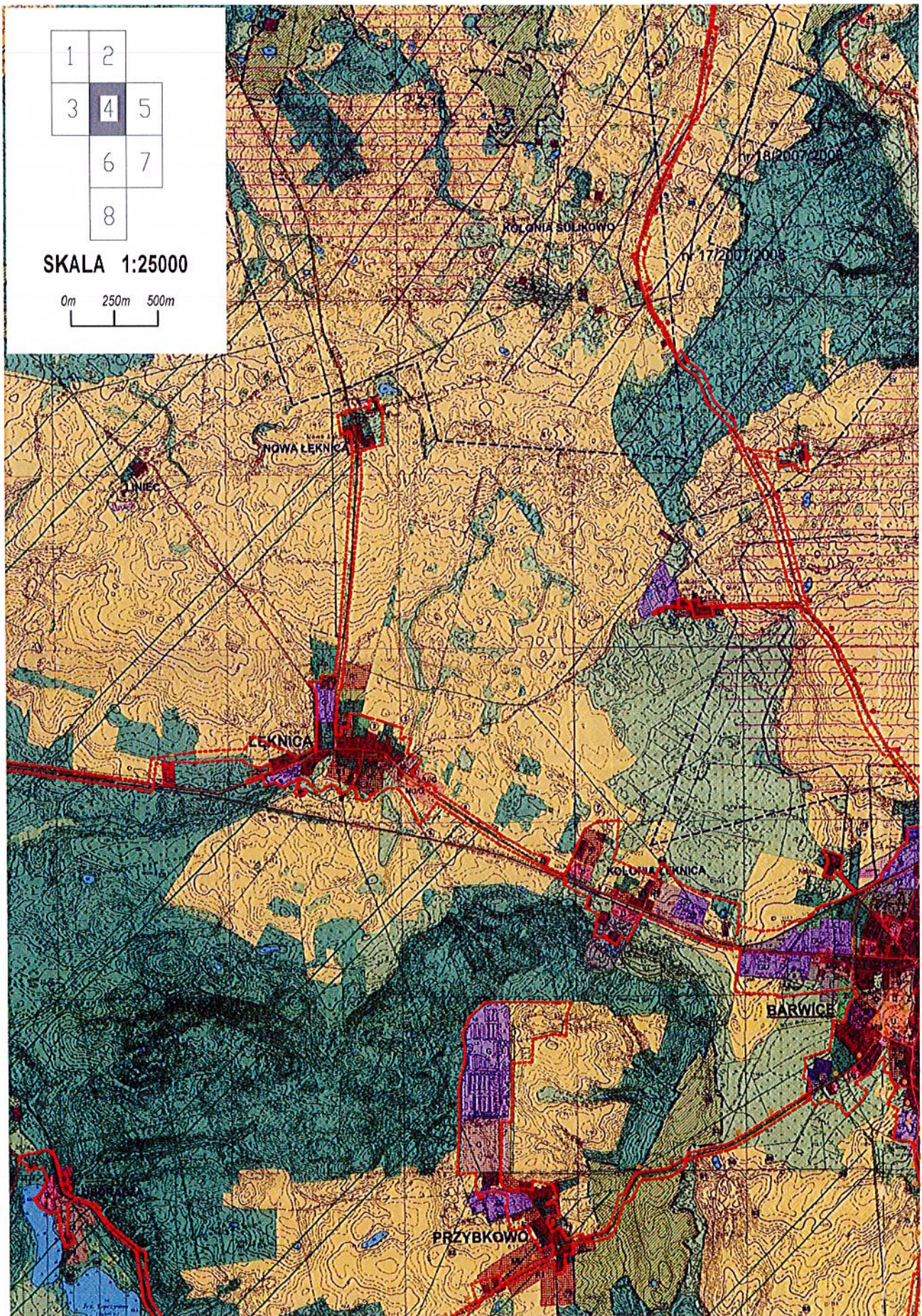


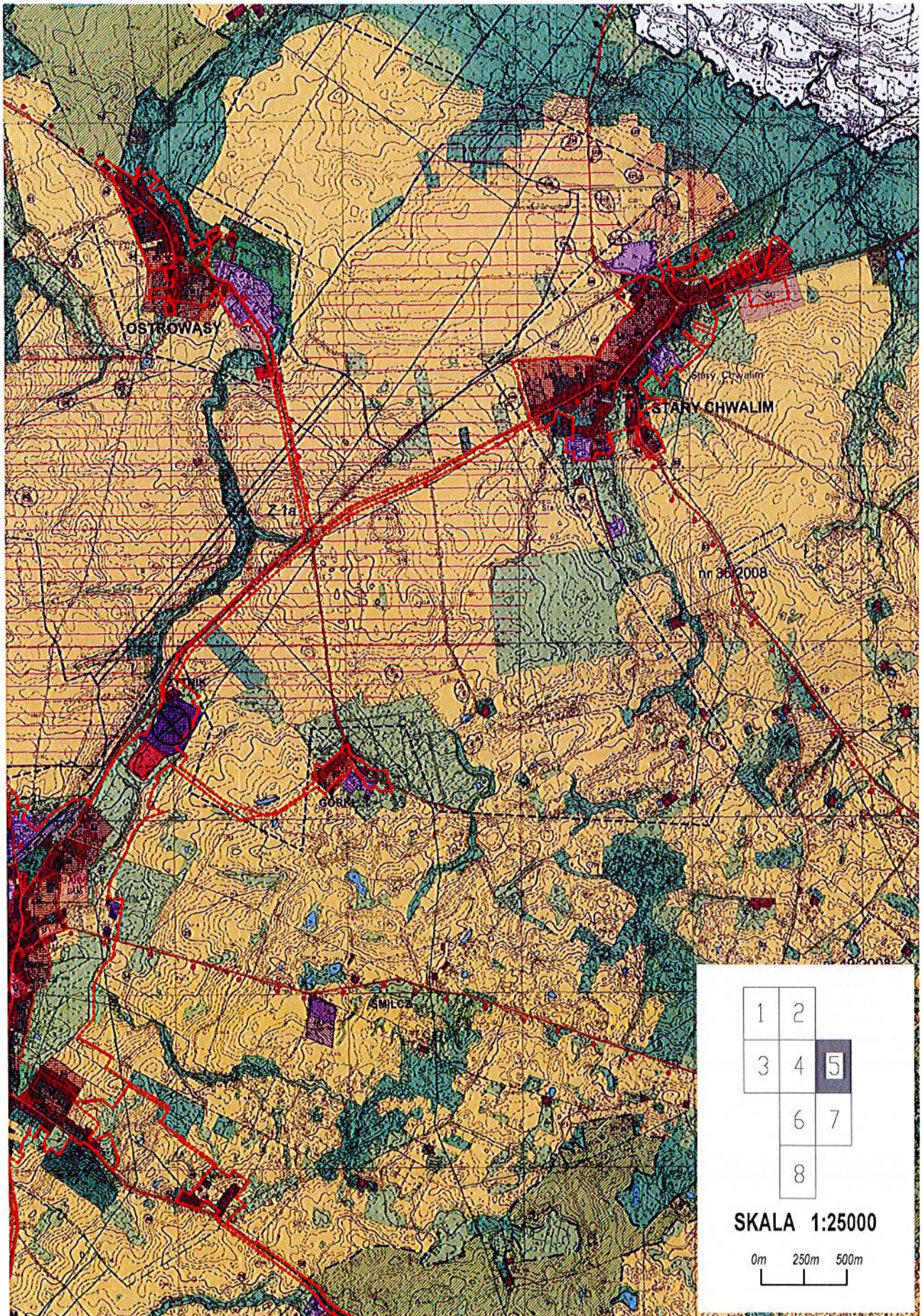


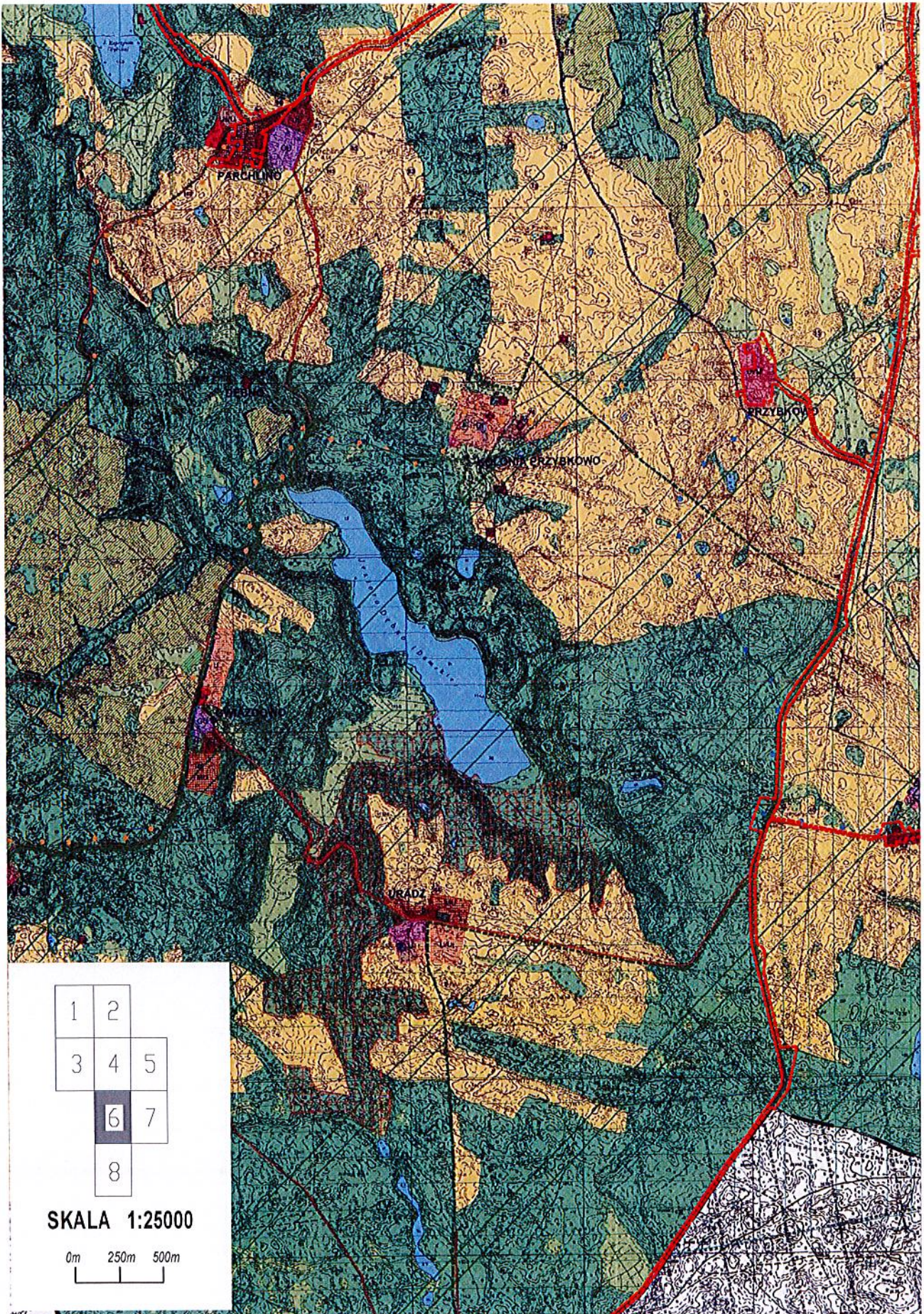
1	2	
3	4	5
	6	7
	8	

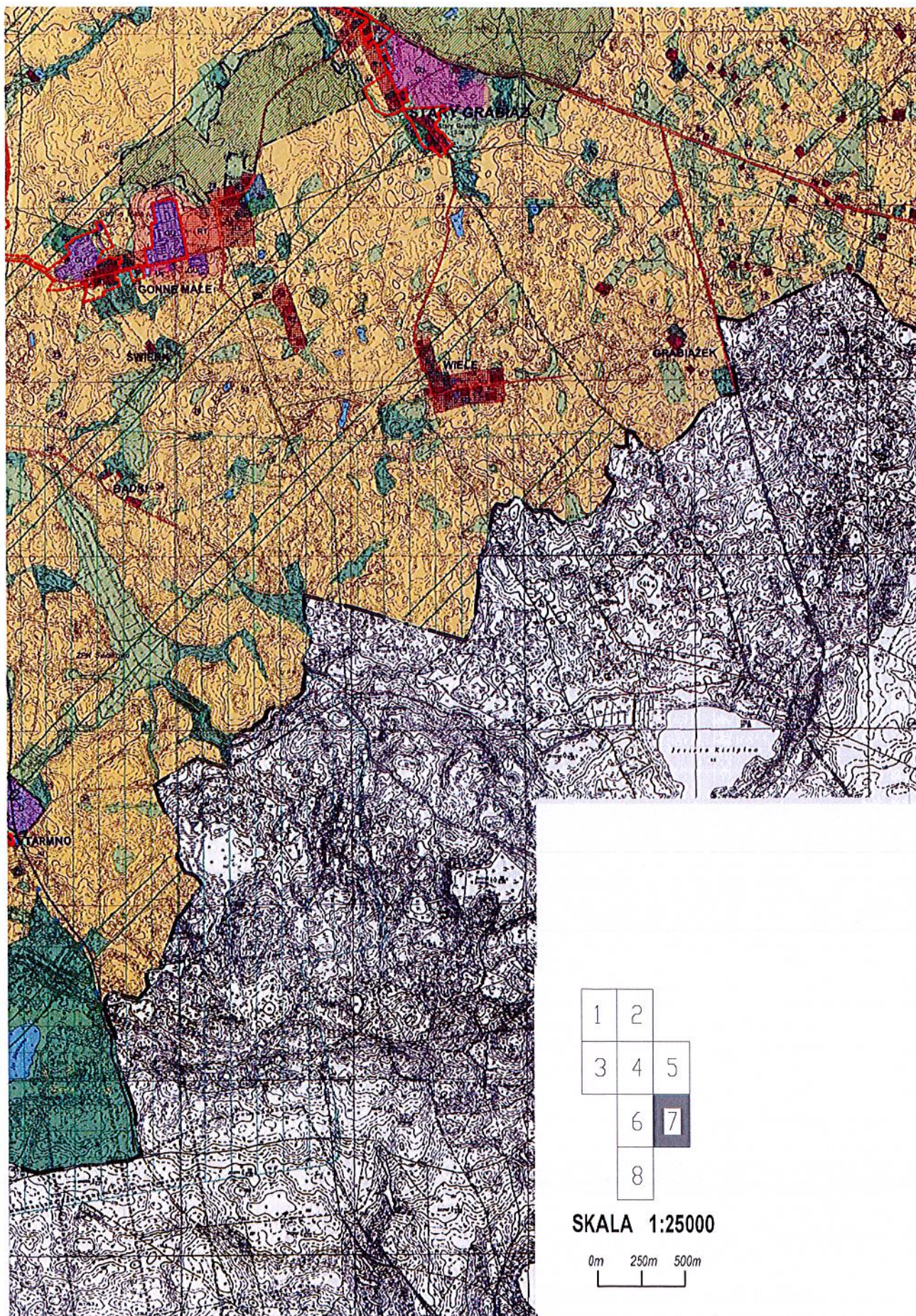
SKALA 1:25000

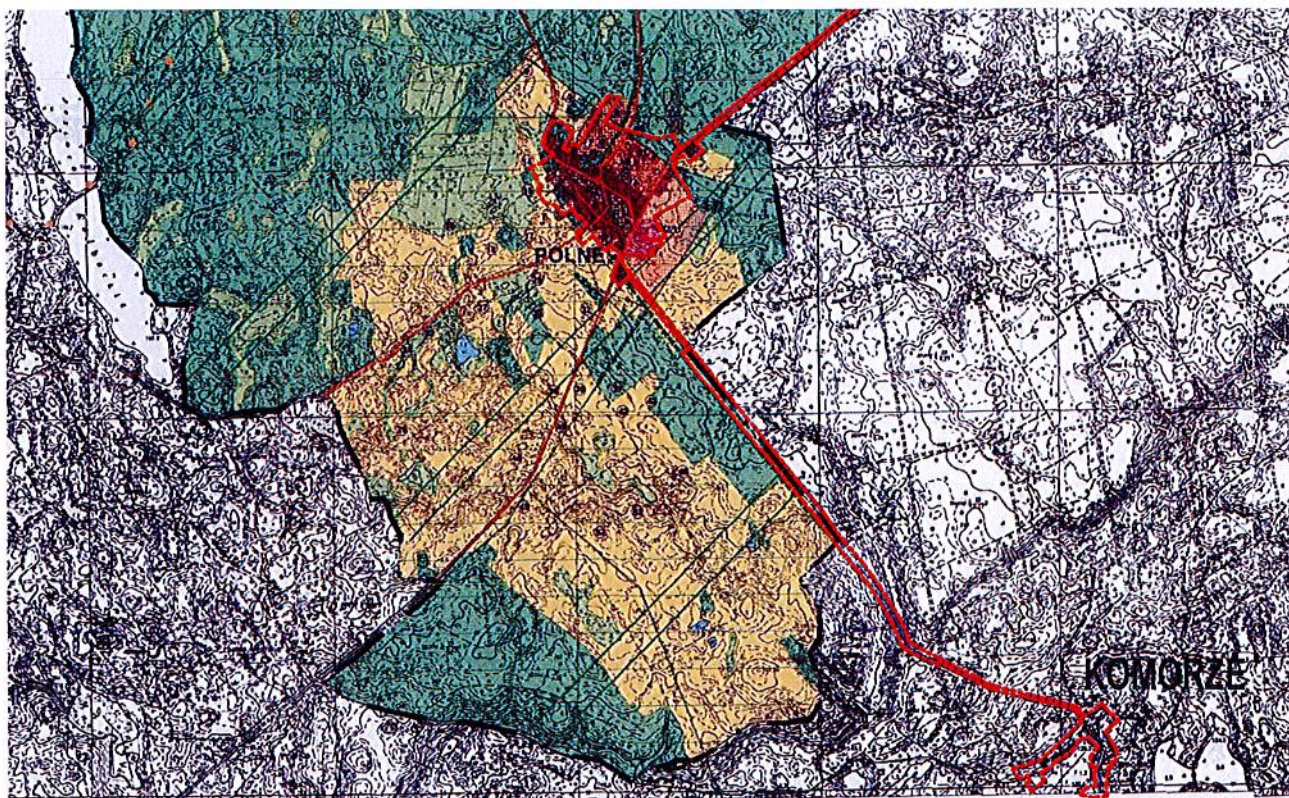












SKALA 1:25000

