

## **Uchwała Nr XVIII/91/16** **Rady Miejskiej w Barwicach** **z dnia 23 marca 2016 roku**

**w sprawie zaopiniowania projektu planu aglomeracji Barwice**

Na podstawie art. 18 ust. 2 pkt. 1 ustawy z dnia 8 marca 1990r. o samorządzie gminnym (t. j. Dz. U. z 2015, poz. 1515, 1890) uchwała się, co następuje:

### **§ 1**

Opiniuje się pozytywnie przedstawiony projekt planu aglomeracji Barwice będący jednocześnie wnioskiem złożonym do Sejmiku Województwa Zachodniopomorskiego o wyznaczenie aglomeracji Barwice i likwidację aglomeracji wyznaczonej Rozporządzeniem Wojewody Zachodniopomorskiego Nr 31/2007 z dnia 31.05.2007r. (Dz. Urz. Woj. Zach. z dnia 15 czerwca 2007r. Nr 71, poz. 1127). w sprawie wyznaczenia aglomeracji Barwice. Projekt planu aglomeracji stanowi załącznik do niniejszej Uchwały.

### **§ 2**

Wykonanie Uchwały powierza się Burmistrzowi Barwic.

### **§ 3**

Uchwała wchodzi w życie z dniem podjęcia i podlega wywieszeniu na tablicy ogłoszeń Urzędu Miejskiego w Barwicach.



**Sejmik Województwa Zachodniopomorskiego  
ul. Mickiewicza 41  
70-383 Szczecin**

**Wniosek**

o wyznaczenie aglomeracji Barwice i likwidację aglomeracji wyznaczonej  
Rozporządzeniem Wojewody Zachodniopomorskiego Nr 31/2007 z dnia 31.05.2007r.  
(Dz. Urz. Woj. Zach. z dnia 15 czerwca 2007r. Nr 71, poz. 1127). w sprawie  
wyznaczenia aglomeracji Barwice

**Propozycja planu Aglomeracji**

**Agglomeracja Barwice**

powiat szczecinecki  
woj. zachodniopomorskie

# Część opisowa

## 1. Nazwa aglomeracji

Barwice
---------

## 2. Adres wnioskodawcy (gminy, gminy wiodącej w aglomeracji)

Miejscowość: Barwice	Ulica, nr: Zwycięzców 22
Gmina: Barwice	Powiat: szczecinecki
Województwo: zachodniopomorskie	
Telefon: 94 37 36309	Fax: 94 37 36349
e-mail do kontaktu bieżącego: <a href="mailto:urząd@um.barwice.pl">urząd@um.barwice.pl</a>	

## 3. Dane rejestrowe

PKD EKD	7511Z	NIP	673-14-80-578	REGON	000527747
------------	-------	-----	---------------	-------	-----------

## 4. Imię/nazwisko/stanowisko/tel./fax. osoby wskazanej do kontaktowania się w sprawach złożonego wniosku

<b>Sławomir Niedźwiedź – insp. ds. budownictwa i gospodarki wodno - ściekowej – 943736309, wew. 36; fax. 943736349; e-mail: <a href="mailto:slawekn@um.barwice.pl">slawekn@um.barwice.pl</a></b>
--

Propozycję planu aglomeracji, w rozumieniu art. 43 ust. ustawy z dnia 18 lipca 2001r. - Prawo wodne (Dz. U. z 2015r. poz. 469, z późn. zm.) opracowano zgodnie z rozporządzeniem Ministra Środowiska z dnia 22 lipca 2014r. w sprawie sposobu wyznaczania obszaru i granic aglomeracji (Dz. U. z 2014r., poz. 995)

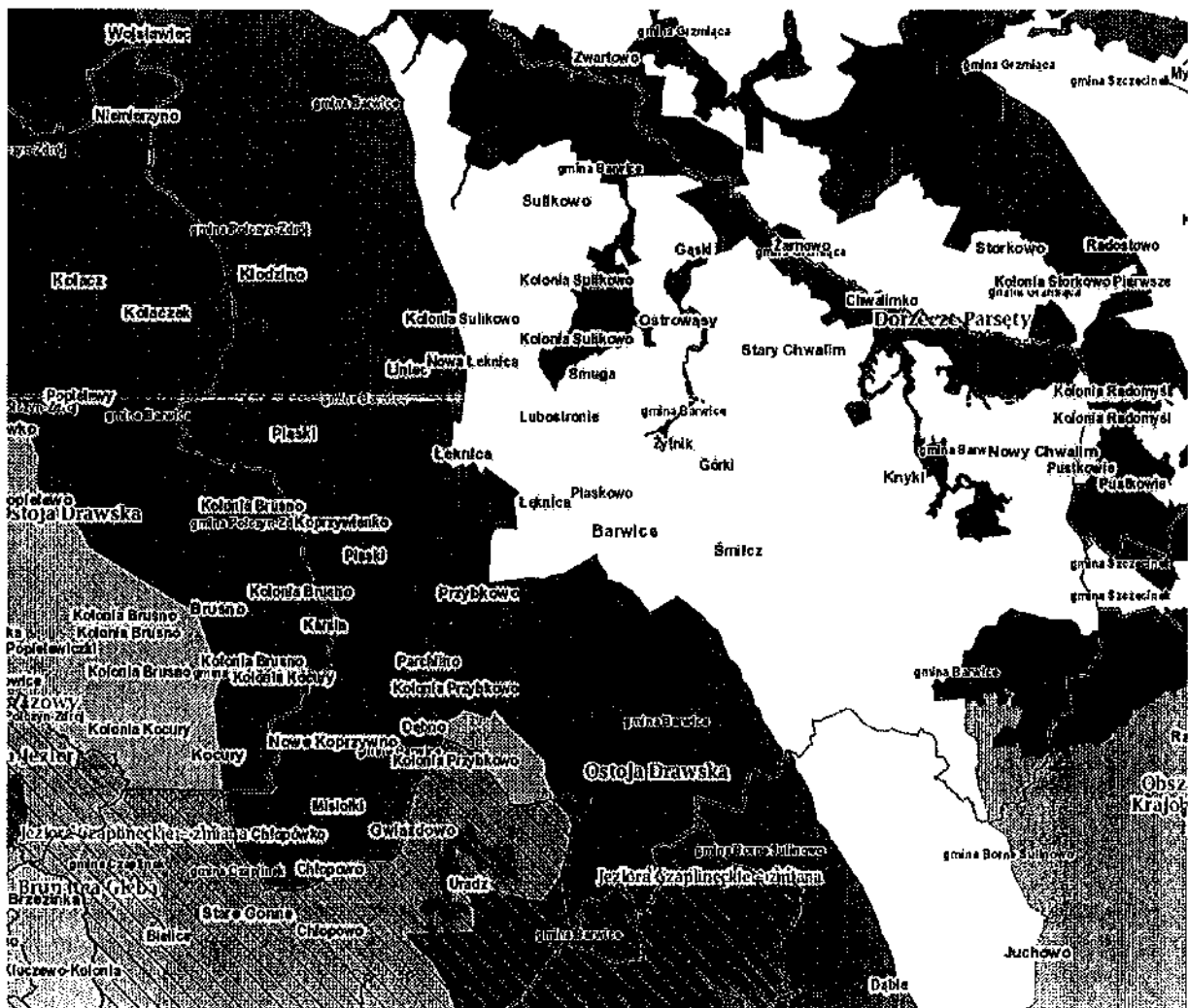
## 5. Podstawowe informacje na temat gminy/miasta

Krótką charakterystyką, lokalizacją, ukształtowanie terenu, warunki hydrograficzne<sup>1</sup>:  
Gmina Barwice jest gminą miejsko - wiejską, położoną w województwie zachodniopomorskim, w północno - zachodniej części powiatu szczecineckiego i jest jedną z sześciu gmin wchodzących w jego skład. Gmina rozciąga się na powierzchni 258,89 km<sup>2</sup>.

Obszar gminy Barwice położony jest w północno-zachodniej Polsce, w obrębie Pomorza Środkowego. Według podziału regionalnego (J. Kondracki) gmina należy do makroregionu Pojezierza Zachodniopomorskiego mezoregionu Pojezierza Drawskiego.

Obszar gminy znajduje się w dorzeczu Parsęty, które należy bezpośrednio do zlewiska Morza Bałtyckiego oraz w niewielkim stopniu w dorzeczu rzeki Gwdy, która należy do zlewni rzeki Noteć. Do Parsęty, stanowiącej północną granicę gminy, wody odprowadzają następujące rzeki: Gęsia, Żegnica i Dębica płynące z południowej części gminy.

Cechą krajobrazu jest jezioro Dębno oraz zbiornik retencyjny Bądky o powierzchni około 35 ha.



<sup>1</sup> Tekst nie więcej niż 1/2 strony A-4.

Na terenie Gminy Barwice położone są trzy obszary chronione Natura 2000. Pierwszy z nich to Obszar Specjalnej Ochrony ptaków Ostoja Drawska, który obejmuje część Pojezierza Drawskiego z ponad 50 jeziorami, reprezentującymi wszystkie typy jezior. Teren został ukształtowany w wyniku działalności lodolodu podczas ostatniego zlodowacenia bałtyckiego, który pozostawił po sobie wały moreny czołowej, liczne jary, doliny rzek, jeziora rynnowe i wytopiskowe. Jeziora należą do najgłębszych w Polsce (Drawsko - 79,7 m). Lasy pokrywają ok. 25% terenu. Dominują tu bory, duże powierzchnie zajmują drzewostany bukowe, dębowe.

Rzeźba terenu jest zróżnicowana, z licznymi wąwozami, parowami, niewielkimi, bezodpływowymi zbiornikami wodnymi, bagnami i torfowiskami. Występuje co najmniej 40 gatunków ptaków z Załącznika I Dyrektywy Ptasiej, 6 gatunków z Polskiej Czerwonej Księgi. Bardzo ważna ostoja dla kilku gatunków ptaków drapieżnych. W okresie lęgowym obszar zasiedla powyżej 3% populacji lęgowej puchacza oraz co najmniej 1% populacji krajowej następujących gatunków: bielik, błotniak stawowy, bocian czarny, kania czarna, kania ruda, orlik krzykliwy, trzmielojad, czapla siwa, gągoł, krakwa. Drugą ostoją w części zlokalizowaną w obrębie Gminy Barwice jest Specjalny Obszar Ochrony Siedlisk Dorzecze Parsęty obejmujący szereg ważnych siedlisk z Załącznika I Dyrektywy Rady 92/43/EWG. Łącznie zidentyfikowano ich 25. Siedliska te tworzą mozaikę i pokrywają ponad 50% powierzchni obszaru. Są to siedliska bardzo rzadkie bądź unikatowe w skali kraju i Europy. Stwierdzono tu występowanie 11 gatunków z Załącznika II Dyrektywy Rady 92/43/EWG. Na szczególną uwagę i podkreślenie zasługuje Parsęta i jej liczne dopływy posiadają najlepsze w Polsce, warunki dla tarła łososi, troci wędrownej, pstrąga potokowego i lipienia. W Ostoi żyje liczna populacja strzebli potokowej, certy i węgorza, który dociera do Parsęty z odległych atlantyckich miejsc rozrodu. Jest to jedno z większych koncentracji zjawisk źródłkowych na Pomorzu oraz duże zróżnicowanie wielu innych typów mokradeł, zwłaszcza torfowisk. Trzecią ostoją w części zlokalizowaną w obrębie Gminy Barwice jest Specjalny Obszar Ochrony Siedlisk Jeziora Czaplineckie. Obszar skupia na niewielkiej powierzchni niemal wszystkie elementy przyrody typowe dla Pomorza Zachodniego. W obszarze zidentyfikowano 16 rodzajów siedlisk z Załącznika I Dyrektywy Rady 92/43/EWG. Występują tu stanowiska 8 gatunków z Załącznika II Dyrektywy Rady 92/43/EWG.

Lasy zajmują ok. 30 % powierzchni gminy. Są to przede wszystkim lasy iglasto - liściaste. Duża ilość terenów podmokłych, spowodowała rozwój specyficznych dla tego środowiska form roślinnych w tym także gatunków objętych całkowitą ochroną.

Liczba mieszkańców <sup>2</sup> : 8750 – ewidencja gminy	Powierzchnia [km <sup>2</sup> ] <sup>2</sup> : 258,89
--	---

<sup>2</sup> Wg stanu na ostatni dzień roku poprzedniego, z podaniem źródeł informacji (GUS, ewidencja gminy, etc)

**6. Dokumenty stanowiące podstawę do wyznaczenia aglomeracji (podać nazwę, Nr oraz datę podjęcia uchwał ustanawiających te dokumenty)**

	Rodzaj dokumentu	NR UCHWAŁY	PUBLIKACJA
1	Studium Uwarunkowań i kierunków zagospodarowania przestrzennego miasta i gminy Barwice	UCHWAŁA NR XLI/305/2010 RADY MIEJSKIEJ W BARWICACH z dnia 23 września 2010r. w sprawie uchwalenia zmiany Studium uwarunkowań i kierunków zagospodarowania przestrzennego miasta i gminy Barwice	Nie publikowano
2	Miejscowy Plan Zagospodarowania Przestrzennego w miejscowości Sulikowo	UCHWAŁA NR III/14/2010 RADY MIEJSKIEJ W BARWICACH z dnia 30 grudnia 2010r. w sprawie miejscowego planu zagospodarowania przestrzennego dla terenów położonych w gminie Barwice, Budowa farm elektrowni wiatrowych.	Dziennik Urzędowy Województwa Zachodniopomorskiego nr 24 poz. 378 z dnia 09.03.2011r.
3	Miejscowy Plan Zagospodarowania Przestrzennego w miejscowościach Stary Chwalim, Ostrowąsy, Łeknica, Barwice	UCHWAŁA NR XLII/318/2010 RADY MIEJSKIEJ W BARWICACH z dnia 28 października 2010r. w sprawie miejscowego planu zagospodarowania przestrzennego dla terenów położonych w gminie Barwice, Zespół elektrowni wiatrowych Barwice.	Dziennik Urzędowy Województwa Zachodniopomorskiego nr 128 poz. 2579 z dnia 13.12.2010r.
4	Wieloletni Plan Rozwoju i Modernizacji Urządzeń Kanalizacyjnych będących w posiadaniu Przedsiębiorstwa Wodociągów i Kanalizacji Spółka z o.o. w Szczecinku na lata 2011-2013 na terenie Miasta i Gminy Barwice	UCHWAŁA NR III/15/2010 Rady Miejskiej w Barwicach z dnia 30 grudnia 2010r.	Nie publikowano

5	Wieloletni Plan Rozwoju i Modernizacji Urzędów Wodociągowych i Urzędów Kanalizacyjnych będących w posiadaniu Przedsiębiorstwa Wodociągów i Kanalizacji Spółka z o.o. w Szczecinku na lata 2014-2016 dla Miasta i Gminy Barwice	Uchwała Nr XXXII/196/2013 Rady Gminy Grzmiąca z dnia 29 października 2013r.	Nie publikowano
6	Zmiana Miejscowego Planu Zagospodarowania Przestrzennego gminy Borne Sulinowo - wsi Komorze	Uchwała Nr XXVIII/354/96 Rady Miasta i Gminy z dnia 09 grudnia 1996r.	Dziennik Urzędowy Województwa Koszalińskiego nr 2/97 poz. 11 z 1997r.

## 7. Opis sieci kanalizacyjnej

7.1 Informacje na temat istniejącej kanalizacji oraz liczby mieszkańców i turystów obsługiwanych przez tę sieć oraz oczyszczalnię ścieków.

Wykaz – lista miejscowości wchodzących w skład aglomeracji w których eksploatowana jest sieć kanalizacji sanitarnej, z podaniem długości i rodzaju sieci kanalizacji

1. Borzęcino	2. Białowas	3. Kłodzino
4. Cybulino	5. Kaźmierzewo	6. Sulikowo
7. Łeknica	8. Lubostronie	9. Ostrowąsy
10. Stary Chwalim	11. Luboradza	12. Piaski
13. Barwice	14. Przybkowo	15. Parchlino
16. Gonno Małe	17. Stary Grabież	18. Górki
19. Żytnik	20. Przybkówko	21. Tarmno
22. Trzemienko	23. Polne	24. Komorze, gm. Borne Sulinowo

Lp.	Kanalizacja istniejąca	Długość [km]	Liczba osób korzystających z istniejącej kanalizacji			sumaryczna liczba osób [kol 4 + kol 5 + kol 6]
			Mieszkańcy <sup>5</sup>	turyści w sezonie turystyczno-wypoczynkowy <sup>3</sup>	Przemysł	
1	2	3	4	5	6	7
1	Sanitarna grawitacyjna	46,79	6445 + 15 = 6460	70	36	6566
2	Sanitarna tłoczna	68,95				
3	Ogólnospławna grawitacyjna	0				
4	Ogólnospławna tłoczna	0				
<b>Razem</b>		<b>115,74</b>	<b>6460</b>	<b>70</b>	<b>36</b>	

<sup>3</sup> Pod pojęciem „liczba turystów” przyjmuje się liczbę zarejestrowanych miejsc noclegowych.

W przypadku aglomeracji współtworzonej przez kilka gmin wskaźnik długości sieci liczony jest bez rozdzielania na poszczególne gminy

<sup>5</sup> W rubryce mieszkańcy podano łącznie liczbę osób podłączonych do sieci kanalizacji sanitarnej (6445) oraz przewidywaną liczbę osób do podłączenia do istniejącej sieci nowymi przyłączami (15).

7.2 Informacje na temat planowanej do budowy kanalizacji w celu dostosowania gminy do warunków określonych w Dyrektywie Rady z dnia 21 maja 1991 r. dotyczącej oczyszczania ścieków komunalnych (91/271/EWG) oraz liczby mieszkańców i turystów, którzy będą obsługiwani przez tę sieć oraz oczyszczalnię ścieków<sup>2</sup>.

*nie planuje się budowy nowych sieci kanalizacyjnych na terenie planowanej aglomeracji, natomiast planowane jest podłączenie do istniejącej sieci nowymi przyłączami, mieszkańców budynków dotychczas nie podłączonych do istniejących sieci.*

7.3 Informacje na temat kanalizacji oraz liczby mieszkańców i turystów obsługiwanych przez sieć kanalizacyjną oraz oczyszczalnię ścieków po dostosowaniu gminy do warunków określonych w Dyrektywie Rady z dnia 21 maja 1991r. dotyczącej oczyszczania ścieków komunalnych (91/271/EWG).

Wykaz – lista miejscowości/obszarów aglomeracji w obrębie których będzie funkcjonowała sieć kanalizacji sanitarnej zgodnie z Dyrektywą 91/271/EWG:		
Borzecino	Białowąs	Kłodzino
Cybulino	Kaźmierzewo	Sulikowo
Łeknica	Lubostronie	Ostrowąsy
Stary Chwalim	Luboradza	Piaski
Barwice	Przybkowo	Parchlino
Gonne Małe	Stary Grabiąż	Górki
Żytnik	Przybkówko	Tarmno
Trzemienko	Polne	Komorze, gmina Borne Sulinowo

Lp.	Kanalizacja istniejąca	Długość [km]	Liczba osób korzystających z istniejącej kanalizacji			sumaryczna liczba osób [kol 4 + kol 5 + kol 6]
			Mieszkańcy <sup>5</sup>	turyści w sezonie turystyczno-wypoczynkowym <sup>4</sup>	Przemysł	
1	2	3	4	5	6	7
1	Sanitarna grawitacyjna	46,79	6445 + 15 = 6460	70	36	6566
2	Sanitarna tłoczna	68,95				
3	Ogólnospławna grawitacyjna	0				
4	Ogólnospławna tłoczna	0				
<b>Razem</b>		<b>115,74</b>	<b>6460</b>	<b>70</b>	<b>36</b>	

<sup>4</sup> Pod pojęciem „liczba turystów” przyjmuje się liczbę zarejestrowanych miejsc noclegowych.

W przypadku aglomeracji współtworzonej przez kilka gmin wskaźnik długości sieci liczony jest bez rozdzielania na poszczególne gminy

<sup>5</sup> W rubryce mieszkańcy podano łącznie liczbę osób podłączonych do sieci kanalizacji sanitarnej (6445) oraz przewidywaną liczbę osób do podłączenia do istniejącej sieci nowymi przyłączami (15).



## 8. Opis gospodarki ściekowej

### 8.1 Informacje na temat oczyszczalni ścieków.

<b>Lokalizacja</b>		
Miejscowość [kod pocztowy]: Żytnik, 78-460	Ulica, nr: Żytnik 2	
Gmina: Barwice	Powiat: szczecinecki	
Województwo: zachodniopomorskie		
Telefon: 94 375 33 46	Fax:	
e-mail do kontaktów bieżących: k.witczuk@pwik.szczecinek.pl		
<b>Decyzja pozwolenie wodnoprawne na odprowadzanie ścieków oczyszczonych</b>		
Organ, który wydał decyzję: Starosta Szczecinecki		
Numer decyzji: RS.6220 – 6/10	Data wydania: 08.07.2010r.	Termin ważności do: 08.07.2020r.
Przepustowość oczyszczalni: RLM 6811		
Średnia [m <sup>3</sup> /d]: 844	Maksymalna godzinowa [m <sup>3</sup> /h]: 95	Maksymalna roczna [m <sup>3</sup> /a]: 308060

<b>Rodzaj i ilość ścieków dostarczanych siecią kanalizacyjną :</b>	
Ścieki dopływające siecią kanalizacyjną [m <sup>3</sup> /d]: 561,6m <sup>3</sup> /d - wartość średnio roczna na podstawie wskazań przepływomierza ścieków surowych zainstalowanego na oczyszczalni w Żytniku (dane za 2014r.)	
Ścieki dowożone [m <sup>3</sup> /d]: 5,5 wartość średnio roczna na podstawie wskazań przepływomierza zainstalowanego w stacji zlewnej ścieków dowożonych – stacja zlokalizowana na terenie oczyszczalni ścieków w Żytniku.	
<b>Aktualne obciążenie oczyszczalni :</b>	
Średnie [m <sup>3</sup> /d]: 567,1 (śr. ścieków oczyszczonych) Średnio [% przepustowości]: 66,5	Ilość ścieków oczyszczonych w roku poprzednim [m <sup>3</sup> /a]: 204 980 w 2014r wartości ustalone na podstawie wskazań przepływomierza ścieków oczyszczonych (dostarczanych siecią i dowożonych)
<b>Przewidywane obciążenie oczyszczalni po zrealizowaniu planowanego zakresu sieci kanalizacji sanitarnej: bez zmian – brak budowy nowych sieci; Poniżej wartości razem: ścieki dowożone i dostarczane siecią kanalizacyjną od ludności, turystów i przemysłu oraz po wykonaniu nowych podłączeń budynków do istniejących sieci – przewiduje się podłączenie 15 osób – 15RLM.</b>	
Średnie [m <sup>3</sup> /d]: 569,0 Średnio [% przepustowości]: 67,4	Przewidywana ilość ścieków oczyszczonych w roku [m <sup>3</sup> /a]: 207 685

<b>Wartości wskaźników zanieczyszczeń ścieków surowych</b>		
Wskaźnik	Wartość (średnioroczna z pomiarów)	Uwagi
1	2	3
BZT <sub>5</sub> [mgO <sub>2</sub> /l]	582,5	Wartość średnio roczna z pomiarów w próbach całodobowych
ChZT <sub>Cr</sub> [mgO <sub>2</sub> /l]	1166,5	j.w.
Zawiesina ogólna [mg/l]	407,5	j.w.
Fosfor ogólny [mgP/l]	brak danych	brak danych
Azot ogólny [mgN/l]	brak danych	brak danych
<b>Wartości wskaźników lub % redukcji zanieczyszczeń ścieków oczyszczonych</b>		
Wskaźnik	Wartość lub % redukcji zgodnie z pozwoleniem wodnoprawnym	Wartość (średnioroczna z pomiarów)
1	2	3
BZT <sub>5</sub> [mgO <sub>2</sub> /l]	25	11,75
ChZT <sub>Cr</sub> [mgO <sub>2</sub> /l]	125	55,45
Zawiesina ogólna [mg/l]	35	22,40
Fosfor ogólny [mgP/l]	Nie określano	brak danych
Azot ogólny [mgN/l]	Nie określano	brak danych

<b>Odbiornik ścieków oczyszczonych zgodnie z pozwoleniem wodnoprawnym:</b>	
Nazwa cieku: rzeka Gęsia Ścieki wprowadzane są do rzeki Gęsia- działka nr 511 obręb Stary Chwalim	Kilometraż miejsca odprowadzania ścieków oczyszczonych: 8 + 385
<b>Typ oczyszczalni ścieków:</b> Oczyszczalnia mechaniczno- biologiczna.	
<b>Opis działania oczyszczalni</b>	
<u>Część ściekowa</u> Ścieki surowe systemem kanalizacji tłocznej z rejonu Barwic podawane są do komory rozprężnej (KR – obiekt nr 1), skąd grawitacyjnie spływają do przepompowni głównej (PG – obiekt nr 3), która podaje ścieki na mechanicznie sito bębnowo – szczelinowe (SS – obiekt nr 4) i dalej do piaskownika wirowego (PW – obiekt nr 6). Przepompownia główna zbiera również ścieki dowożone ze stacji zlewczej (SZ – obiekt nr 2) oraz filtrat – odciek z poletek osadowych (PO – obiekt nr 15). Na sicie i piaskowniku następuje wydzielenie ze ścieków większych zanieczyszczeń pływających i wleczonych oraz usunięcie łatwo sedymentujących zanieczyszczeń mineralnych.	

Mechanicznie podczyszczone ścieki spływają do zbiornika retencyjnego ścieków surowych ZS. Stąd dwoma pompami zatapialnymi sterowanymi sondami hydrostatycznymi ścieki naprzemiennie podawane są do dwóch komór reaktorów biologicznych SBR. Biologiczne reaktory sekwencyjne, porcjowe SBR (obiekt nr 8.1 oraz 8.2) pracują w układzie równoległym. W każdym z dwóch reaktorów proces oczyszczania ścieków można podzielić na co najmniej sześć podstawowych procesów jednostkowych:

- Napełnianie komory ściekami
- Mieszanie mechaniczne surowych ścieków z osadem czynnym
- Napowietrzanie ścieków
- Wydzielenie osadu czynnego z oczyszczonych ścieków (sedymentacja - klarowanie)
- Odprowadzenie nadmiernego osadu czynnego wysedymentowanego w komorze reaktora do zbiornika osadu nadmiernego
- Odprowadzenie sklarowanych, biologicznie oczyszczonych ścieków do odbiornika

Biologicznie oczyszczone, sklarowane w reaktorach ścieki, grawitacyjnie poprzez zastawki przelewowe spływają do komory spustowej, z której kolektorem odpływowym odpływają do rzeki Gęsia lub alternatywnie kolektorem odpływowym poprzez zbiornik retencyjny ścieków oczyszczonych (SR – obiekt nr 10) do rzeki Gęsia.

#### Część osadowa

Wytworzony w reaktorze osad czynny okresowo po automatycznym otwarciu zasuwy spustowej wytłaczany jest pod ciśnieniem hydrostatycznym do zbiornika osadu nadmiernego ZO. Zgromadzony w zbiorniku osad, pobierany jest do odwadniania na wirówce dekantacyjnej (WD – obiekt nr 14). W okresie pracy pompy nadawy, dla ułatwienia optymalnej jej pracy oraz ujednoczenia składu osadu przed odwadnianiem załącza się zainstalowane w zbiorniku średnio obrotowe mieszadło zatapialne. Odwadnianie na wirówce wspomagane jest dozowaniem polielektrolitu przygotowanego na stacji polimeru (SF – obiekt nr 12a). Dodatek polimeru do nadawy intensywnie flokuluje i ścina osad, poprawiając właściwości do odwadniania. Dobrze sflokulowany osad tworzy kłaczkę nie rozpadającą się podczas mieszania. Odwodniony na wirówce osad ściekowy w mieszalniku dezynfekowany jest wapnem palonym podawanym ślimakiem z silosu (SW – obiekt nr 14B) znajdującego się na zewnątrz budynku technicznego. Odkazony, zwapnowany osad jako stabilizowany komunalny osad ściekowy wywożony jest na 4 komorowe poletko osadowe (PO – obiekt nr 15). Filtrat – odcieki z dalszego odwadniania osadu na poletkach wraz z wodami opadowymi z rejonu poletek spływa do pompowni głównej.

**Podstawowe informacje na temat zamierzeń inwestycyjnych z zakresu rozbudowy lub modernizacji oczyszczalni:**

*Nie przewiduje się rozbudowy /modernizacji oczyszczalni – oczyszczalnia została zmodernizowana w ramach Zintegrowanej Gospodarki Wodno – Ściekowej w dorzeczu Parsęty - inwestycja zakończona w 2010 roku*

**8.2 Informacje o średniej dobowej ilości i jakości ścieków komunalnych powstających na terenie gminy oraz ich składzie jakościowym.**

**Ilość ścieków komunalnych powstających na terenie gminy[m<sup>3</sup>/d] :** 566,7 wg danych ze wskazań przepływomierza ścieków surowych na oczyszczalni ścieków oraz stacji zlewnej w Barwicach (bez ścieków pochodzących z zakładów przemysłowych)

Wskaźnik	Wartość wskaźnika zanieczyszczeń	Uwagi
1	2	3
BZT <sub>5</sub> [mgO <sub>2</sub> /l]	582,5	Wartość średnio roczna z pomiarów w próbach całodobowych
ChZT <sub>Cr</sub> [mgO <sub>2</sub> /l]	1166,5	j.w.
Zawiesina ogólna [mg/l]	407,5	j.w.
Fosfor ogólny [mgP/l]	brak danych	j.w.
Azot ogólny [mgN/l]	brak danych	j.w.

$$RLM = (566,7 \times 582,5) / 60 = 5502$$

**8.3 Informacje o ilości i składzie jakościowym ścieków przemysłowych odprowadzanych przez zakłady do systemu kanalizacji zbiorczej.**

**Ilość ścieków przemysłowych powstających na terenie gminy[m<sup>3</sup>/d] :** 2,3 wg danych ze wskazań wodomierzy zainstalowanych w zakładach (tylko pomiar wody biorącej udział w powstawaniu ścieków przemysłowych);

Wskaźnik	Wartość wskaźnika zanieczyszczeń	Uwagi
1	2	3
BZT <sub>5</sub> [mgO <sub>2</sub> /l]	930	Wartość średnio roczna z pomiarów
ChZT <sub>Cr</sub> [mgO <sub>2</sub> /l]	1801	j.w.
Zawiesina ogólna [mg/l]	190	j.w.
Fosfor ogólny [mgP/l]	13,45	j.w.
Azot ogólny [mgN/l]	Brak danych	-

$$RLM = (2,3 \times 930) / 60 = 36$$

**8.4 Informacje o zakładach, których podłączenie do systemu kanalizacji zbiorczej jest planowane.**

Brak informacji o planowanych nowych podłączeniach zakładów.

8.5 Uzasadnienie określonej dla aglomeracji równoważnej liczby mieszkańców.

Wyszczególnienie	RLM
Liczba mieszkańców oraz turystów korzystających z istniejącej sieci kanalizacyjnej [pkt. 7.1] – (6445 + 70)	6515
Liczba mieszkańców, turystów oraz przemysłu, którzy będą korzystali z planowanej do budowy sieci kanalizacyjnej [pkt. 7.2]	0
Równoważna Liczba Mieszkańców wynikająca z dobowego ładunku ścieków odprowadzanych przez zakłady przemysłowe korzystające z istniejącej sieci kanalizacyjnej [pkt. 8.3]	36
Równoważna Liczba Mieszkańców wynikająca z dobowego ładunku ścieków odprowadzanych przez korzystających z istniejącej sieci (pkt. 8.2.)	5502
Liczba Mieszkańców którzy są planowani do podłączenia do sieci kanalizacyjnej	15
<b>Równoważna Liczba Mieszkańców aglomeracji RLM (Wynikająca z liczby mieszkańców i turystów oraz z RLM z ładunku ścieków przemysłowych)</b>	<b>6566</b>

9. Informacje o strefach ochronnych ujęć wody obejmujących tereny ochrony bezpośredniej i tereny ochrony pośredniej zawierającą oznaczenie aktu prawa miejscowego lub decyzji ustanawiających te strefy oraz zakazy, nakazy i ograniczenia obowiązujące na tych terenach.

*Brak stref ochronnych ujęć wody ustanowionych prawnie*

10. Informacje o obszarach ochronnych zbiorników wód śródlądowych zawierającą oznaczenie aktu prawa miejscowego ustanawiającego te obszary oraz zakazy, nakazy i ograniczenia obowiązujące na tych obszarach.

*Brak stref ochronnych zbiorników wód śródlądowych ustanowionych prawnie*

11. Informacje o formach ochrony przyrody zawierającą nazwę formy ochrony przyrody oraz wskazanie aktu prawnego uznającego określony obszar za formę ochrony przyrody.

**NATURA 2000 - Dyrektywa siedliskowa PLH320007 – DORZECZE Parsęty** - zatwierdzony jako obszar mający znaczenie dla Wspólnoty, zgodnie z decyzją Komisji Europejskiej 2012/14/EU z dnia 18 listopada 2011 roku w sprawie przyjęcia na mocy Dyrektywy Rady 92/43/EWG, piątego zaktualizowanego wykazu terenów mających znaczenie dla Wspólnoty składających się na kontynentalny region biogeograficzny (numer aktu notyfikacyjnego C(2011)8278).

**NATURA 2000 - Dyrektywa ptasia – PLB320019 – Ostoja Drawska** - obszar wyznaczony rozporządzeniem Ministra Środowiska z dnia 12 stycznia 2011 roku w sprawie obszarów specjalnej ochrony ptaków (Dz. U. Nr 25 poz. 133 z późn. zm.).

**NATURA 2000 – Jeziora Czaplinskie – PLH320039** - DECYZJA KOMISJI z dnia 12 grudnia 2008 r. przyjmująca na mocy dyrektywy Rady 92/43/EWG drugi zaktualizowany wykaz terenów mających znaczenie dla Wspólnoty składających się na kontynentalny region biogeograficzny (notyfikowana jako dokument nr C(2008) 8039)(2009/93/WE)

**Drawski Park Krajobrazowy** - utworzony na podstawie Uchwały nr XVII/49/79 Wojewódzkiej Rady Narodowej w Koszalinie z dnia 24 kwietnia 1979 (Dz. Urz. WRN w Koszalinie nr 6, poz. 13)

**Przełom Rzeki Dębicy** – rezerwat przyrody – Zarządzenie Nr 7/2009 Regionalnego Dyrektora Ochrony Środowiska w Szczecinie z 9 stycznia 2009, (Dz. U. Województwa Zachodniopomorskiego z dnia 3 lutego 2009 Nr 5, poz. 193.).

Nieomal cały obszar gminy znajduje się w zlewni rzeki Parsęty. Teren gminy w większości pochylony jest łagodnie do doliny Parsęty.

Na szczególną uwagę i podkreślenie zasługuje:

- rzeka i jej liczne dopływy posiadające dobre warunki dla tarła łososi, co zapewnia utrzymanie naturalnej populacji tego gatunku w naszym kraju, dodatkowo naturalny charakter rzeki i jej dopływów zapewnia tarło dla innych gatunków łososiowatych: troci wędrownej, pstrąga potokowego i lipienia,
- obecność innych gatunków ryb cennych przyrodniczo i gospodarczo,
- cenny obszar dla rozrodu wydry,
- rozległe połacie różnego typu lasów łęgowych w obrębie dolin rzecznych i na obszarze zagłębień dennomorenych,
- liczne i bardzo dobrze zachowane biotopy dla kilku gatunków ptaków drapieżnych, ponadto Parsęta jest ważnym obszarem dla zimowania ptaków wodno-błotnych na Pomorzu.

Obszar doliny Parsęty charakteryzuje się naturalnym bogactwem przyrodniczym i jego bioróżnorodnością, posiada walory krajobrazowe oraz zwarte tereny porośniętymi kompleksami leśnymi. Dodatkowym uzasadnieniem wyposażenia gminy w sieci kanalizacyjne są wyznaczone obszary sieci ekologicznej Natura 2000. Celem wyznaczenia tych obszarów jest ochrona cennych pod względem przyrodniczym i zagrożonych składników różnorodności biologicznej.

W skład sieci Natura 2000 wchodzi:

- obszary specjalnej ochrony ptaków /Dyrektywy „Ptasiej”/,
- obszary specjalne ochrony siedlisk /Dyrektywy „Siedliskowej”/.

Granice aglomeracji w stosunku do granic aglomeracji utworzonej zgodnie z rozporządzeniem Nr 31/2007 Wojewody Zachodniopomorskiego z dnia 31 maja 2007 roku w sprawie wyznaczenia aglomeracji Barwice, ulegną zmianie w związku ze zmianą tras sieci kanalizacyjnej wybudowanej do odprowadzania ścieków komunalnych. Zmiana obszaru i granic aglomeracji jest podyktowana przede wszystkim względami techniczno-ekonomicznymi. Łącznie w granicach aglomeracji z sieci kanalizacyjnej o długości 115,74 km korzysta 6530 mieszkańców i zakłady przemysłowe.

W miejscowościach ujętych w aglomeracji dla pozostałej rozproszonej zabudowy kolonijnej – budynki, które nie zostały ujęte w nowym obszarze i granicach aglomeracji Barwice nie uzyskano wymaganej liczby osób planowanych do podłączenia na 1 km budowanej sieci kanalizacyjnej ze względu na niską gęstość zaludnienia oraz rozproszoną zabudowę zostały wyłączone.

Rozwiązaniem problemu powstających ścieków na obszarze wyłączonym z aglomeracji będzie zastosowanie szczelnych zbiorników bezodpływowych, z których ścieki będą dowożone taborem asenizacyjnym do oczyszczalni ścieków komunalnych, jak również indywidualnych systemów zapewniających odpowiedni poziom ochrony środowiska jednocześnie spełniających standardy polskich jak i unijnych norm w zakresie ochrony środowiska naturalnego, tzw. przydomowych oczyszczalni ścieków. W przypadku budowy sieci kanalizacyjnej wskaźnik koncentracji na terenie obecnie bez dostępu do sieci kanalizacyjnej (ilość osób / km sieci) dla miejscowości leżących w obszarach chronionych (Natura 2000 – Ostoja Drawska, Jeziora Czaplinskie i Drawski Park Krajobrazowy) wynosił by odpowiednio:

- Bądko – 20;
- Chłopowo, Chłopówko, Gwiazdowo, Uradz – 17;
- Nowe Koprzywno – 10;
- Liniec – 24;
- Korzec – 15;
- Żdżar – 36;
- Wojstawiec – 3;
- Wiele – 14;
- Świerk – 20;
- Nowy Grabiaż – 6;

W przypadku budowy sieci kanalizacyjnej wskaźnik koncentracji na terenie obecnie bez dostępu do sieci kanalizacyjnej (ilość osób / km sieci) dla miejscowości nie leżących w obszarach chronionych wynosił by odpowiednio:

- Chwalimki, Jezioraki, Ostropele, Grabiażek – 41;
- Śmilcz – 8;
- Smuga – 47;
- Knyki, Nowy Chwalim – 30;
- Gąski – 2;

Równoważna liczba mieszkańców aglomeracji (RLM) ustalona została w oparciu o liczbę mieszkańców korzystających z istniejącego systemu kanalizacyjnego w tym liczbę turystów i liczbę mieszkańców przewidzianych do podłączenia oraz ścieki przemysłowe z zakładów pracy.

Główną przyczyną zmniejszenia RLMu jest, iż w wyniku recesji likwidacji uległy zakłady – przedsiębiorstwa, które zatrudniały mieszkańców gminy Barwice. W związku z ich likwidacją osoby te wyruszyły za poszukiwaniem pracy poza gminę, jak również poza granicę kraju. W ostatnich latach nastąpił gwałtowny spadek w sektorze budownictwa mieszkaniowego wielorodzinnego oraz jednorodzinnego.

Brak jest nowych inwestorów tworzących nowe zakłady pracy jak również nowe stanowiska pracy. Likwidacja zakładów oraz nie tworzenie nowych powoduje emigrację mieszkańców za poszukiwaniem pracy oraz osiąganiem dochodów niezbędnych do prowadzenia rodzinnych gospodarstw domowych.

W dużym stopniu zmianie ulegają RLM-y, które spowodowane są zmniejszającym się poborem ilości wody do celów bytowo-gospodarczych. Powiększające się bezrobocie od kilku lat – wynoszące ok. 20 % na koniec 2014 roku spowodowało brak dochodu w gospodarstwach domowych co za tym zmniejszenie zużycia wody i mniejszy dopływ ścieków na oczyszczalnię. Zmniejszająca się struktura liczebna rodzin a w związku z tym pogłębiający się niż demograficzny spowodował zmniejszenie zużycia wody.

Utworzenie obszaru i granic aglomeracji w tym kształcie jest niezbędne, gdyż po dokładnym przeliczeniu wskaźnika koncentracji, aktualizacji planów inwestycyjnych na lata 2015 - 2018 oraz ocenie zmiany liczby ludności wynika potrzeba dostosowania granic aglomeracji oraz liczby RLM do panujących warunków. Niewielki wpływ na te zmiany miało pojawienie się zakładów pracy emitujących ścieki przemysłowe do kanalizacji sanitarnej. Utworzenie aglomeracji tylko w tych granicach jest uzasadnione ekonomicznie. Wskaźnik koncentracji w niniejszym wniosku tj. 120osób/km poza obszarem chronionym oraz 90osób/km w obszarze chronionym jest spełniony.

W aglomeracji utworzonej zgodnie z rozporządzeniem Nr 31/2007 Wojewody Zachodniopomorskiego z dnia 31 maja 2007 roku w sprawie wyznaczenia aglomeracji Barwice, ulegają zmianie i aktualizacji nazwy miejscowości i ich liczba, min:

- miejscowość Stary Młyn zastępuje się aktualną oficjalnie obowiązującą nazwą „Korzec”;
- miejscowość Jadwigowo została zlikwidowana ze względu na brak zamieszkania;
- miejscowości Nowa Łęknica i Kolonia Łęknica zostały włączone do miejscowości „Łęknica”;
- miejscowość Kolonia Barwice została włączona do miejscowości Barwice;

Wszystkie nazwy miejscowości ujęte w niniejszym wniosku o wyznaczenie aglomeracji Barwice i likwidację aglomeracji wyznaczonej Rozporządzeniem Wojewody Zachodniopomorskiego Nr 31/2007 z dnia 31.05.2007r. (Dz. Urz. Woj. Zach. z dnia 15 czerwca 2007r. Nr 71, poz. 1127). w sprawie wyznaczenia aglomeracji Barwice są aktualne i prawnie obowiązujące na dzień dzisiejszy.

Przyjęta równoważna liczba mieszkańców RLM - dla istniejącej kanalizacji dla aglomeracji Barwice wyniesie: **6566.**

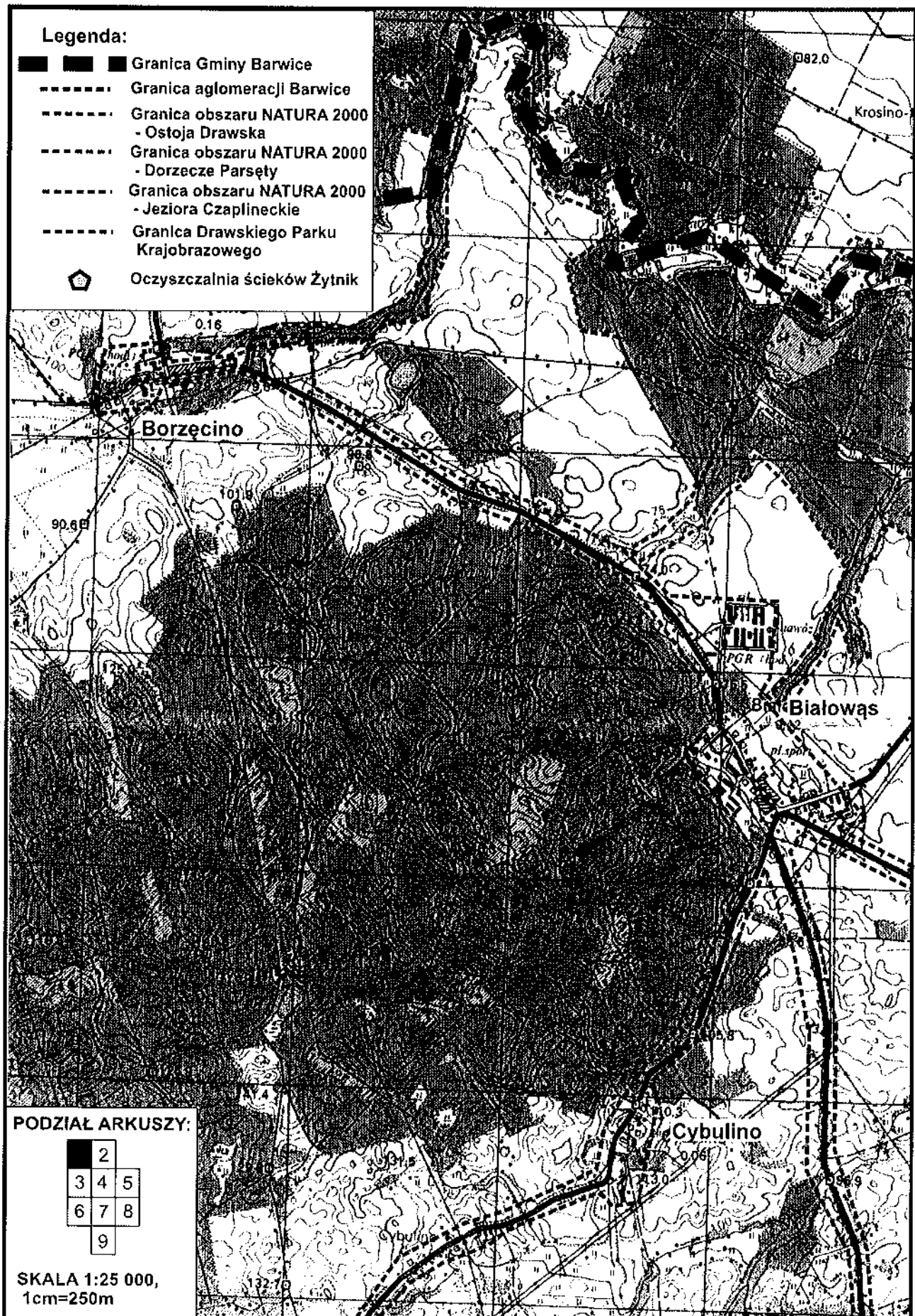
- ścieki pochodzące od ludności i turystów: **6530 RLM mieszkańców.**
- ścieki pochodzące z przemysłu: **36 RLM.**

Przepustowość oczyszczalni zgodnie z aktualnym pozwoleniem wodnoprawnym wynosi 844 m<sup>3</sup>/d. – 6811 RLM.

### Podpisy osoby upoważnionej do reprezentowania Wnioskodawcy

24 wrzesień 2015r. (data, imię i nazwisko /pieczęć imienna/ podpis)	Pieczęć Wnioskodawcy
--	----------------------

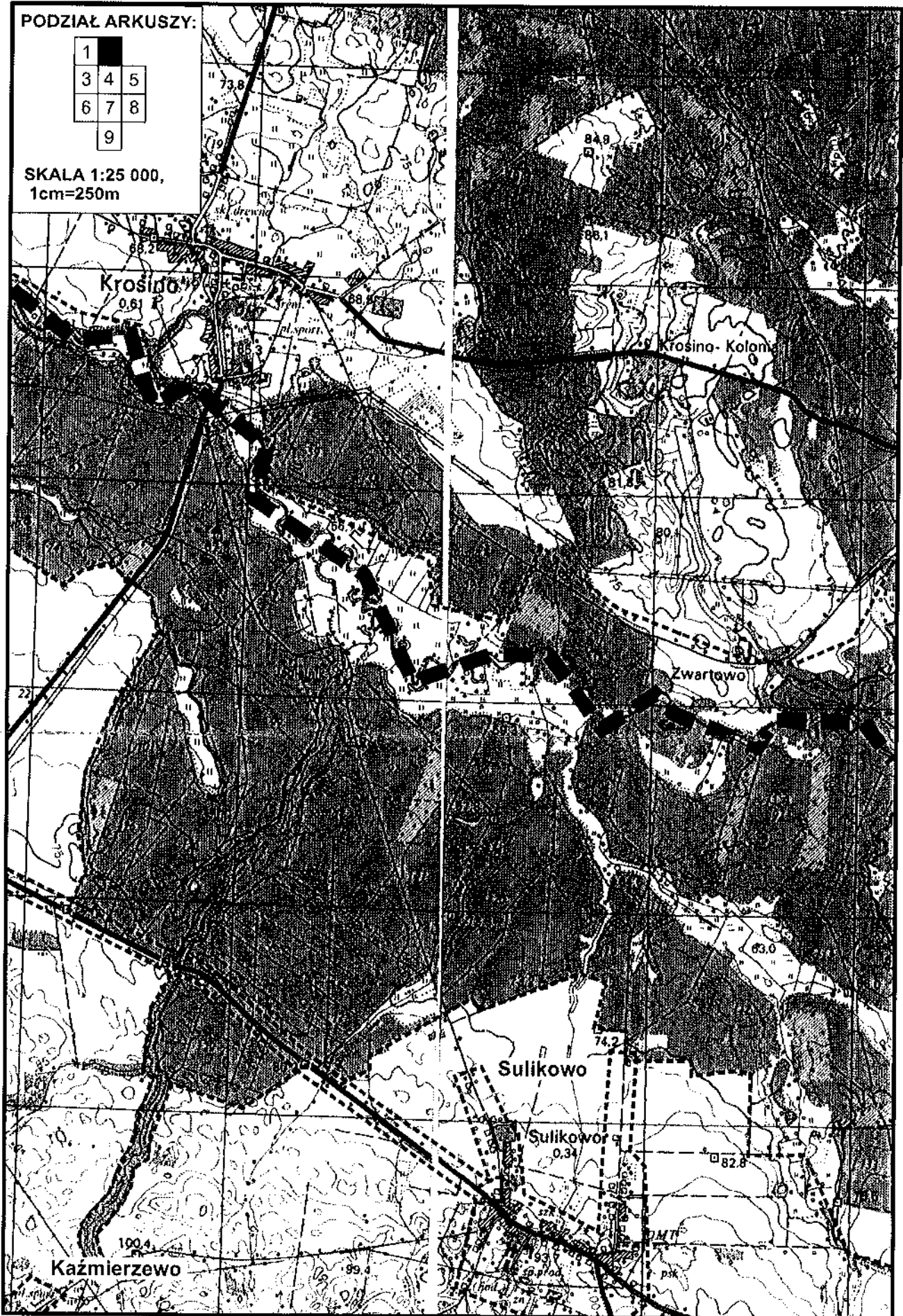




PODZIAŁ ARKUSZY:

1	2	3
3	4	5
6	7	8
	9	

SKALA 1:25 000,  
1cm=250m





Każmierzewo

Kłodzino

Kłodzino

Kłodzino

Liniec

PGR Liniec  
4

Piaski  
skie

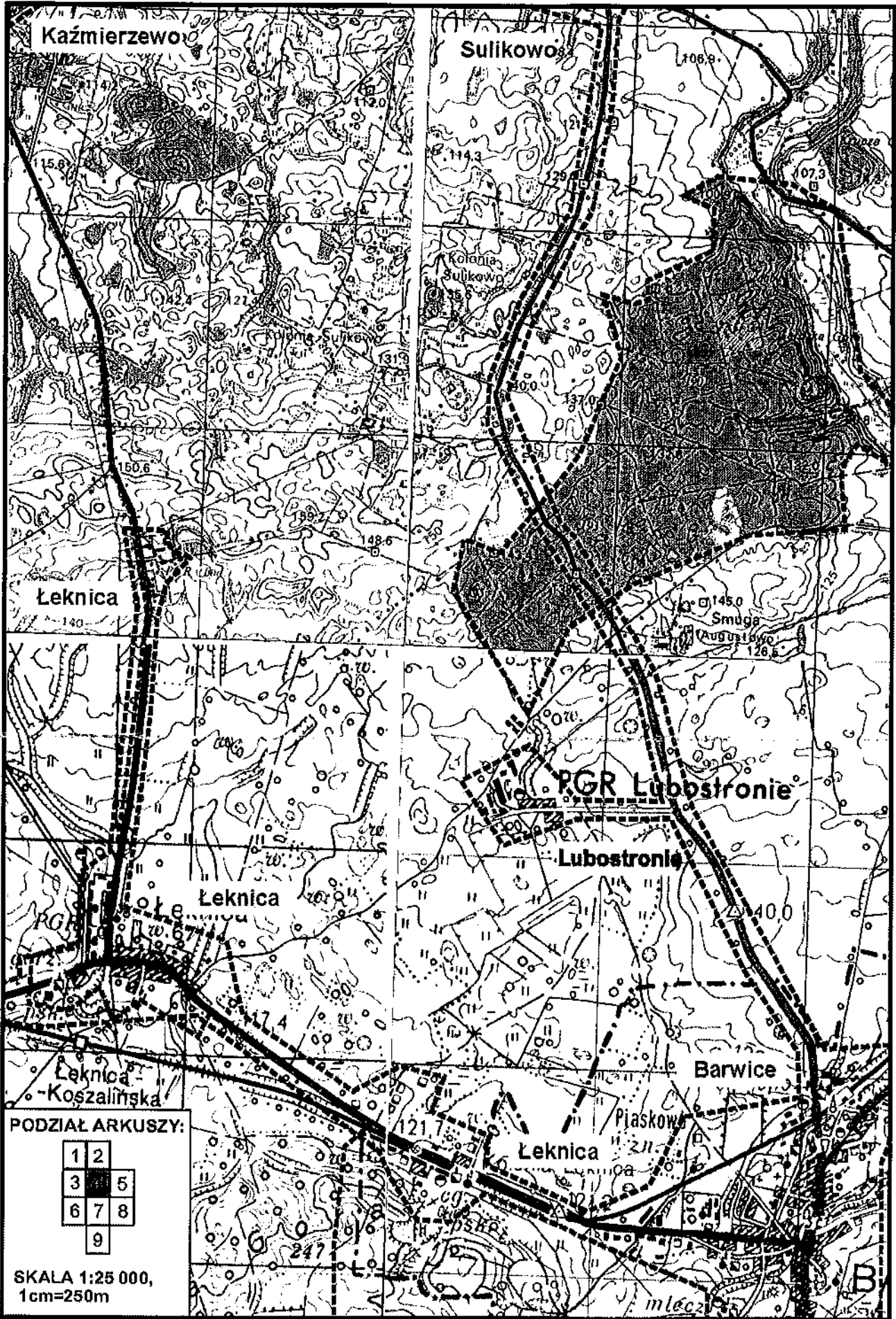
Piaski Pomorskie

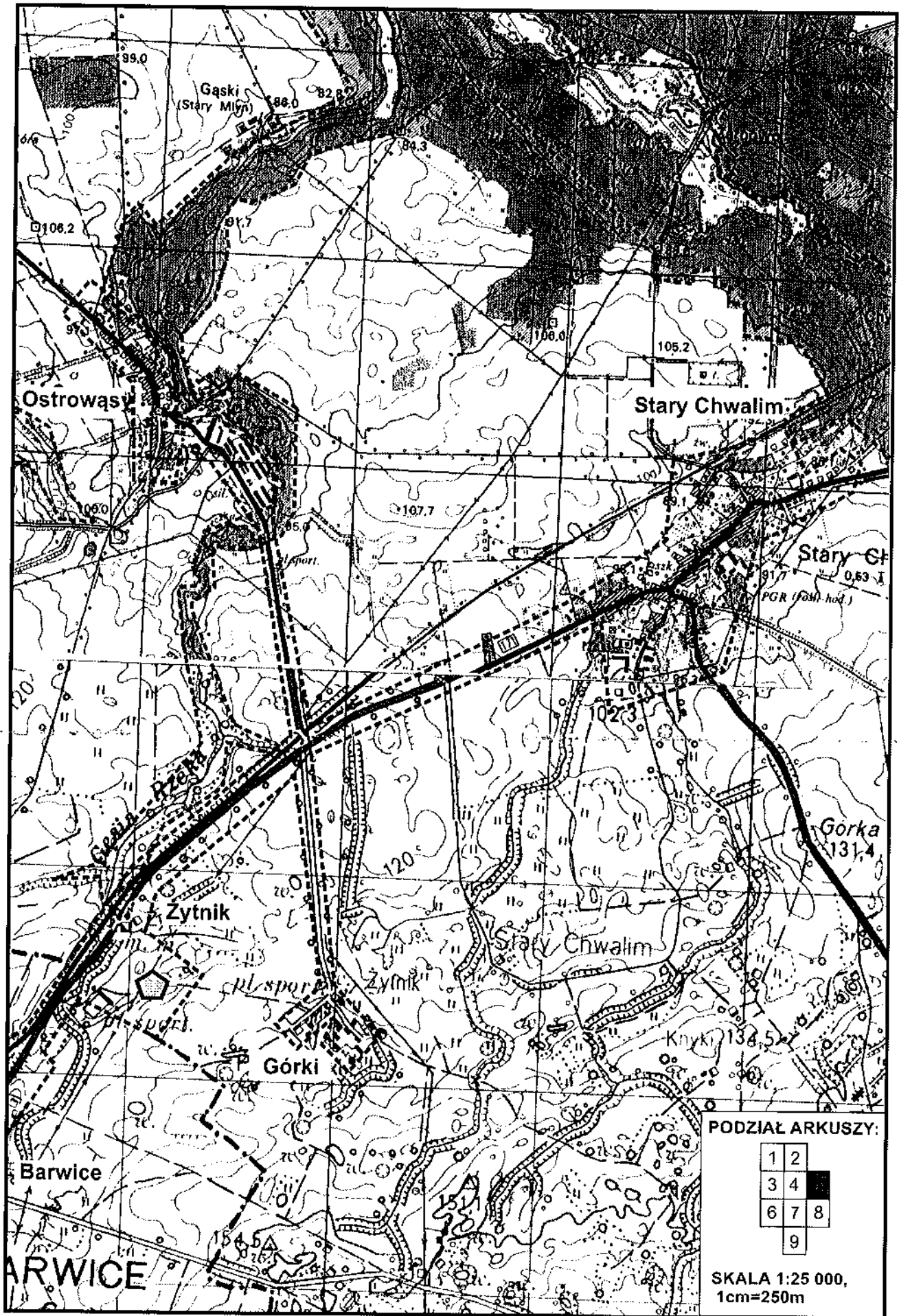
Zielony Gał  
(niecz.)

PODZIAŁ ARKUSZY:

1	2
3	4 5
6	7 8
9	

SKALA 1:25 000,  
1cm=250m

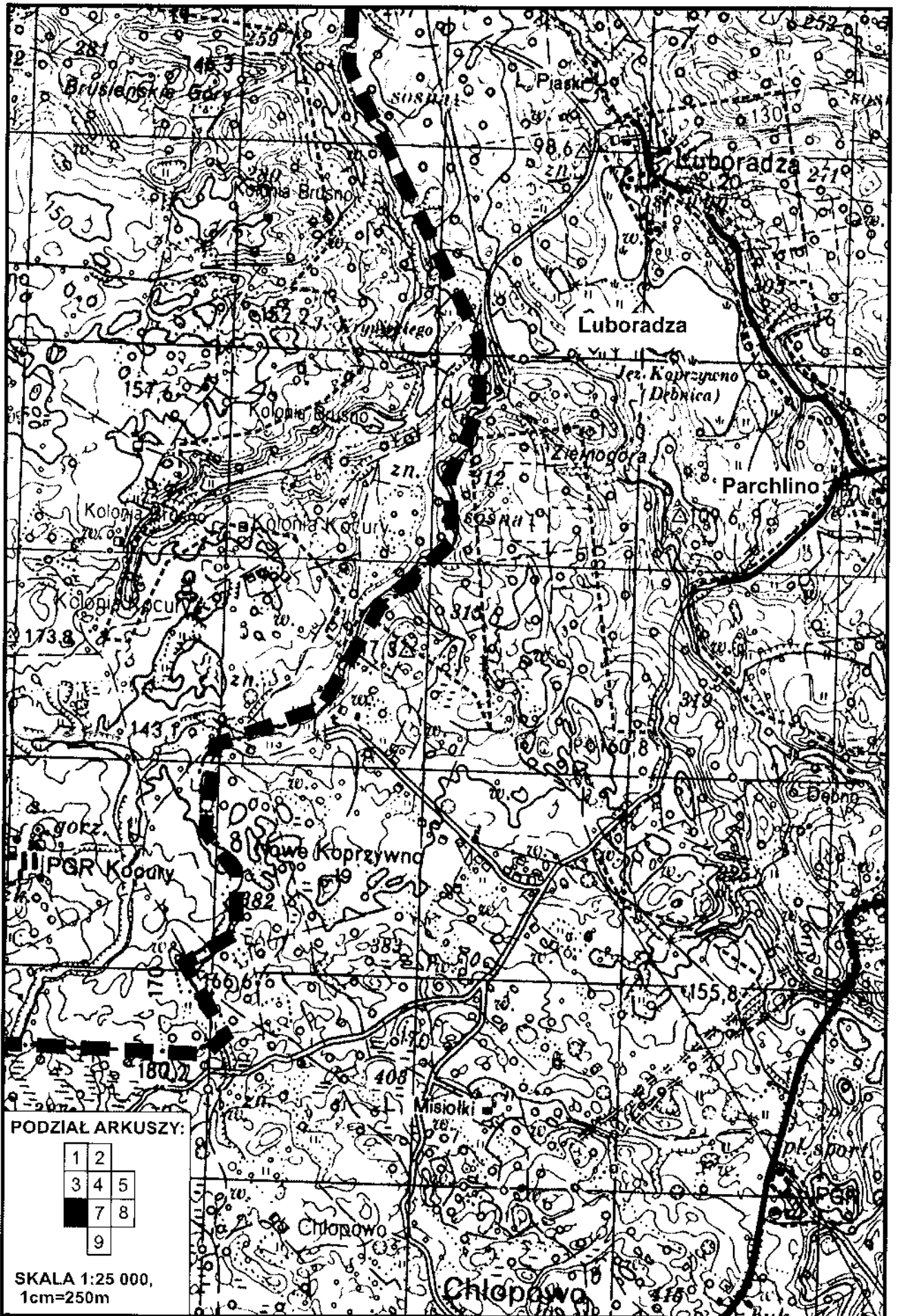




PODZIAŁ ARKUSZY:

1	2	
3	4	5
6	7	8
	9	

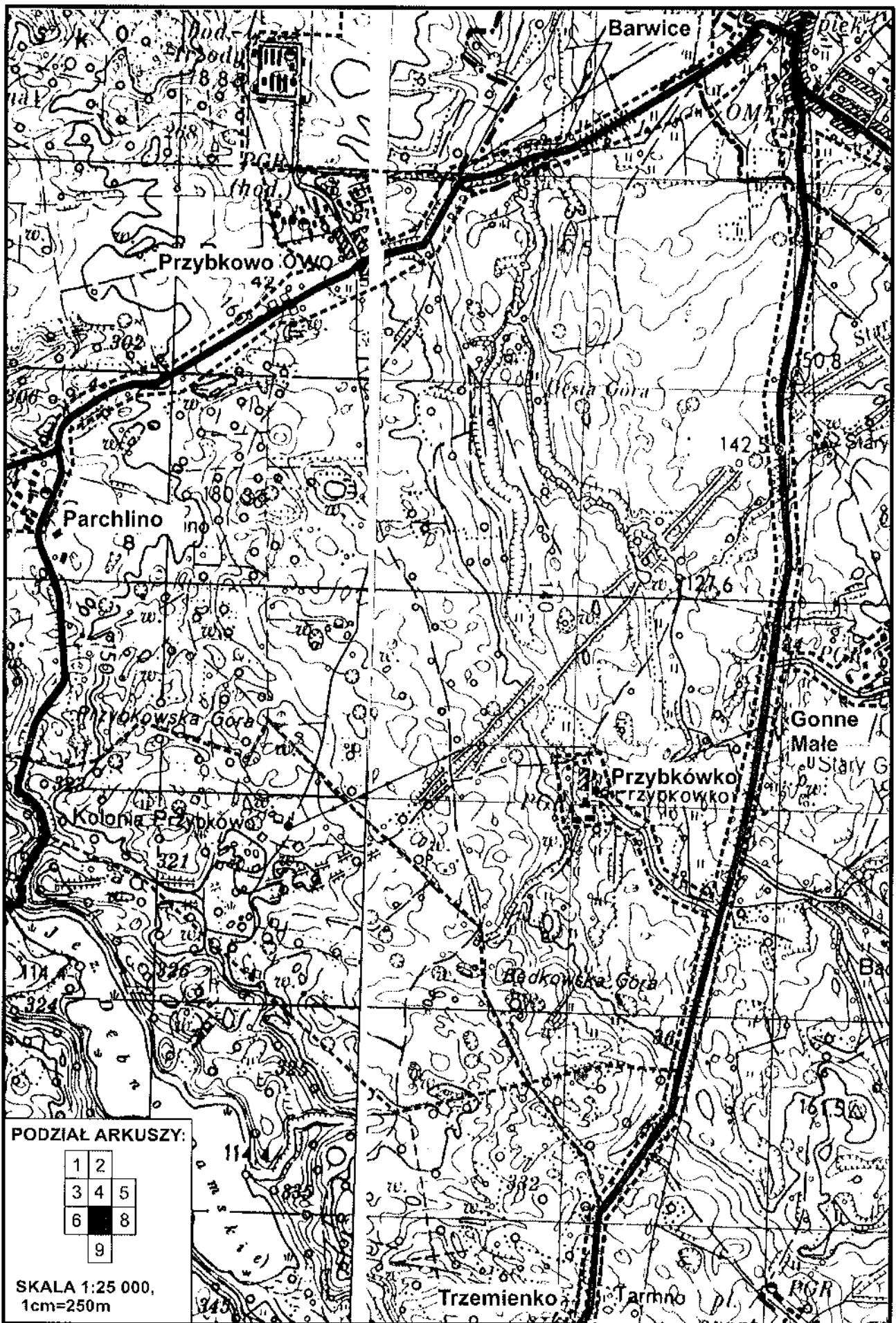
SKALA 1:25 000,  
1cm=250m



PODZIAŁ ARKUSZY:

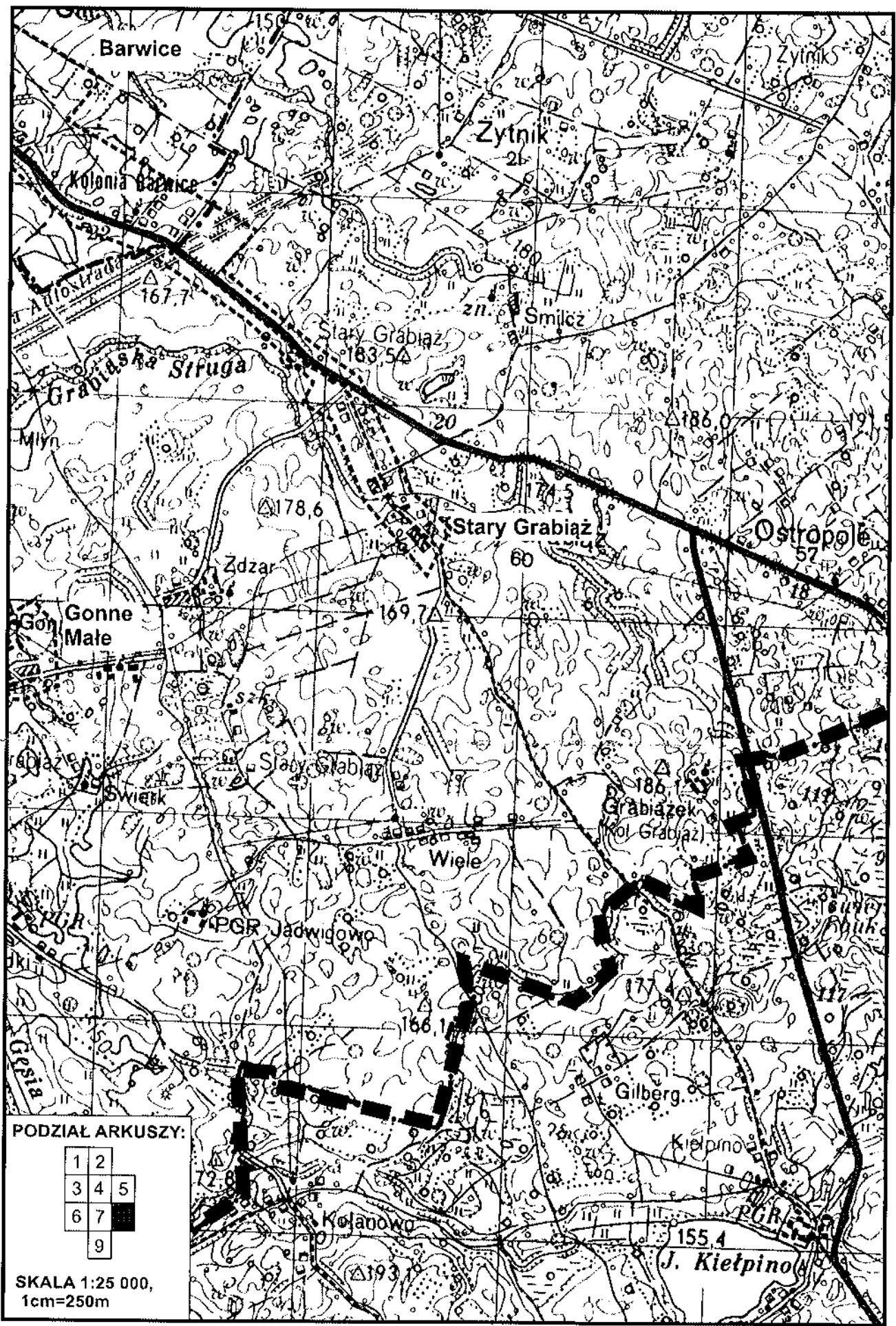
1	2
3	4 5
7	8
9	

SKALA 1:25 000,  
1cm=250m



PODZIAŁ ARKUSZY:

1	2
3	4
6	8
9	



Barwice

Zytnik

Kolonia Barwice

Smileż

Grabiązka Struga

Stary Grabiąz

Stary Grabiąz

Ostrópole

Gonne Małe

Zdżar

Stary Grabiąz

Grabiązek  
kol. Grabiąz

Wiele

PGR Jadwidowo

Gilberg

PODZIAŁ ARKUSZY:

1	2
3	4 5
6	7 8
9	

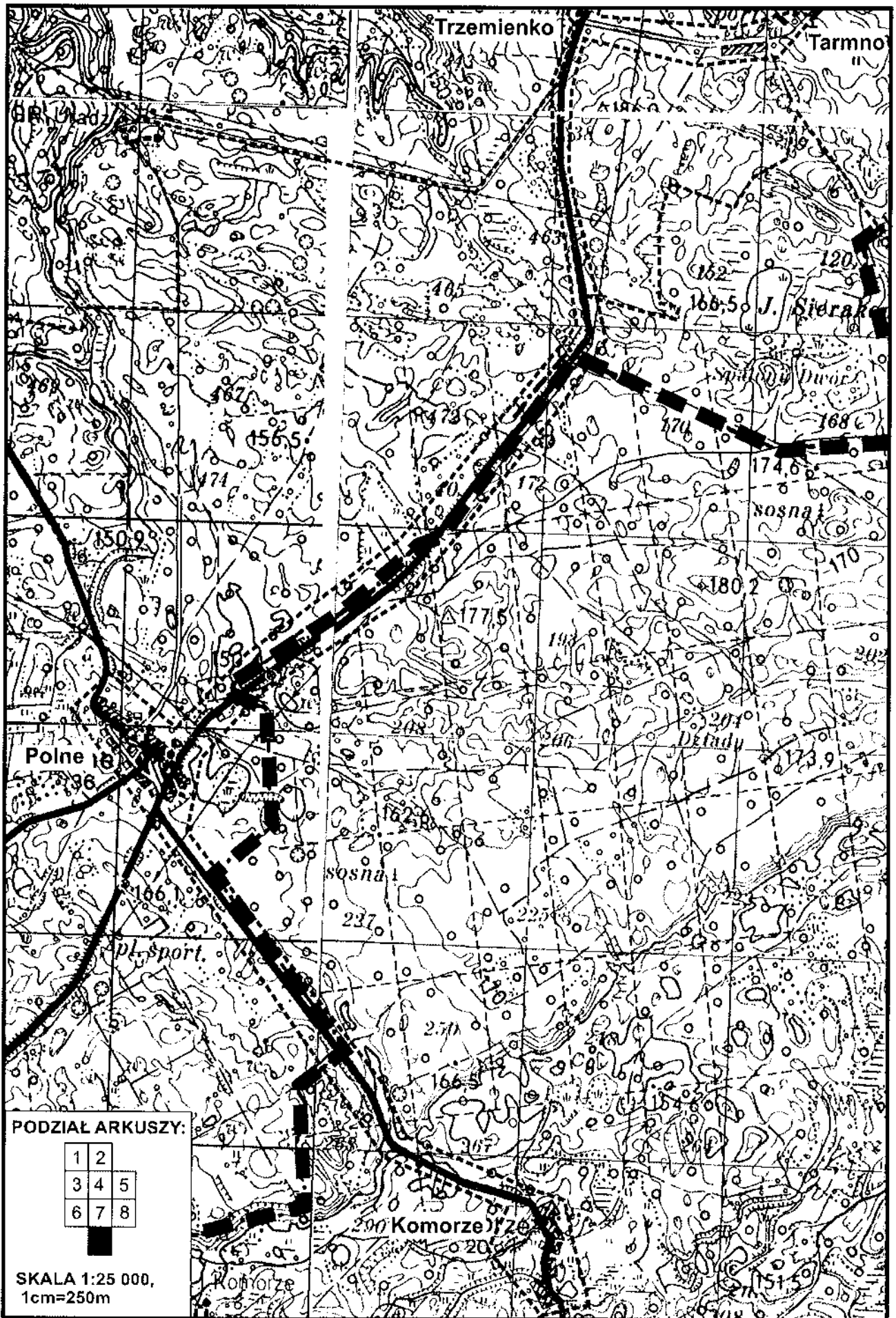
SKALA 1:25 000,  
1cm=250m

Kolanowo

155.4

J. Kietpino





PODZIAŁ ARKUSZY:

1	2	
3	4	5
6	7	8

SKALA 1:25 000,  
1cm=250m